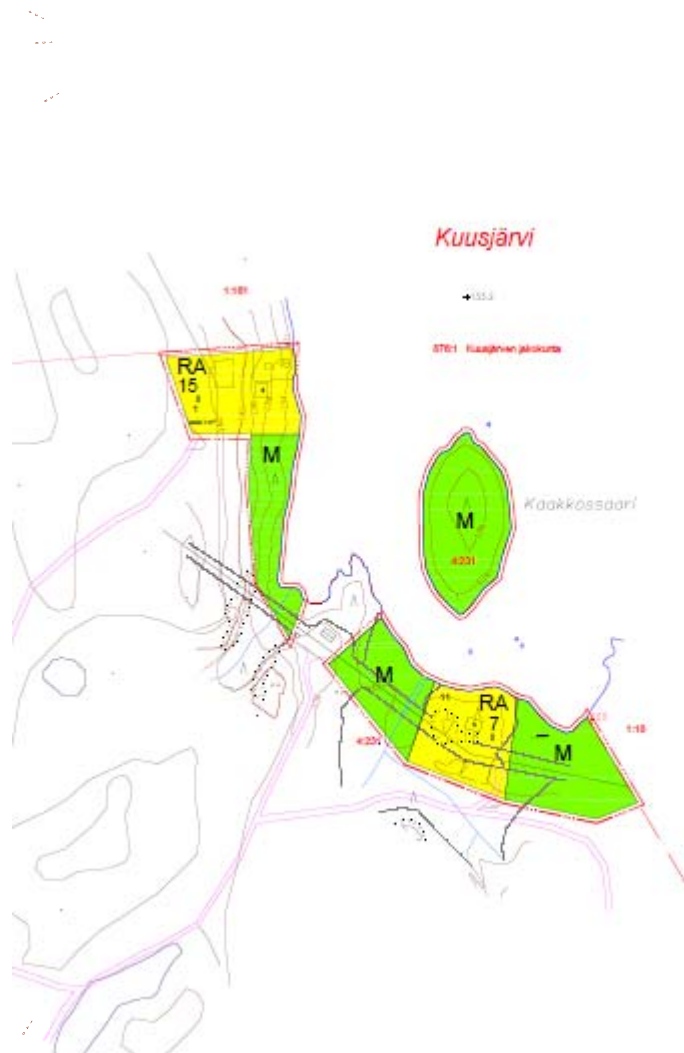


## Jämsän Kaupunki

### Eväjärven ranta-asemakaavan muutos ja laajennus Kuusjärvi Jokirannan tila 182-442-4-231



Kaavaselostus  
14.03.2022

# SISÄLTÖ

<b>1</b>	<b>Tunnistetiedot</b> .....	<b>5</b>
<b>2</b>	<b>Lähtökohdat</b> .....	<b>7</b>
2.1	Kaava-alueen sijainti ja maanomistus .....	7
2.2	Vaikutusalue .....	9
2.3	Nykyinen maankäyttö.....	9
2.4	Luonnonympäristö .....	9
2.5	Muinaisjäännökset .....	9
2.6	Rakennettu ympäristö .....	9
2.7	Päätökset ja ohjelmat.....	10
<b>3</b>	<b>Suunnittelutilanne</b> .....	<b>10</b>
3.1	Valtakunnalliset alueidenkäytöntavoitteet .....	10
3.2	Maakuntakaava .....	11
3.3	Yleiskaava .....	12
3.4	Ranta-asemakaava.....	13
3.5	Rakennusjärjestys .....	13
3.6	Kaavan pohjakartta.....	13
<b>4</b>	<b>Suunnittelun vaiheet</b> .....	<b>14</b>
4.1	Suunnittelun aloite ja vireille tulopäätös .....	14
4.2	Suunnittelun tavoite .....	14
4.3	Osallistuminen ja yhteistyö .....	18
4.4	Osallistumis- ja arviointisuunnitelma .....	18
4.5	Viranomaisyhteistyö.....	18
<b>5</b>	<b>Asemakaavan kuvaus</b> .....	<b>19</b>
5.1	Kaavan rakenne.....	19
5.2	Kaavan mitoitus .....	19

5.3	Rakennusoikeuden perusteet .....	19
5.4	Emätilatarkastelu .....	19
5.5	Alevaraukset .....	20
5.6	Kaavamerkinnot ja määräykset.....	20
5.7	Yleiset vaikutukset .....	21
5.8	Vaikutukset rakennettuun ympäristöön ja maisemaan.....	21
5.9	Vaikutukset luontoon ja luonnonympäristöön.....	21
5.10	Liikenteelliset vaikutukset .....	21
5.11	Ilmastonmuutos .....	22
<b>6</b>	<b>Asemakaavan toteutus.....</b>	<b>22</b>
6.1	Kaavan toteutusta ohjaavat suunnitelmat .....	22
6.2	Toteuttaminen ja ajoitus.....	22
6.3	Toteutuksen seuranta .....	22

# 1 Tunnistetiedot

Kaavan nimi Eväjärven ranta-asemakaavan muutos ja laajennus tilalla Jokiranta

Kunta/Kaupunki 182 Jämsän kaupunki

Kylä Kuusjärvi

Tila 182-442-4-231 Jokiranta

Kaavamuutoksen toimeksiantaja Maanomistaja  
Timo Vainikkala  
Jokirannantie 57  
35400 Längelmäki

Jämsän kaupungin edustaja Maankäyttöinsinööri  
Rainer Nyholm  
040 838 0122  
rainer.nyholm@jamsa.fi

Kaavan laatija Talastekniikka Oy  
Juha-Matti Nieminen,  
Insinööri (amk)  
Rimpitie 10  
42100 Jämsä  
puh 040 846 855  
juha@talastekniikka.fi

Hyväksymispäivämäärät

Jämsän kaupunginhallitus xx

Voimaantulokuulutus xx

Kaavaprosessin vaiheet:

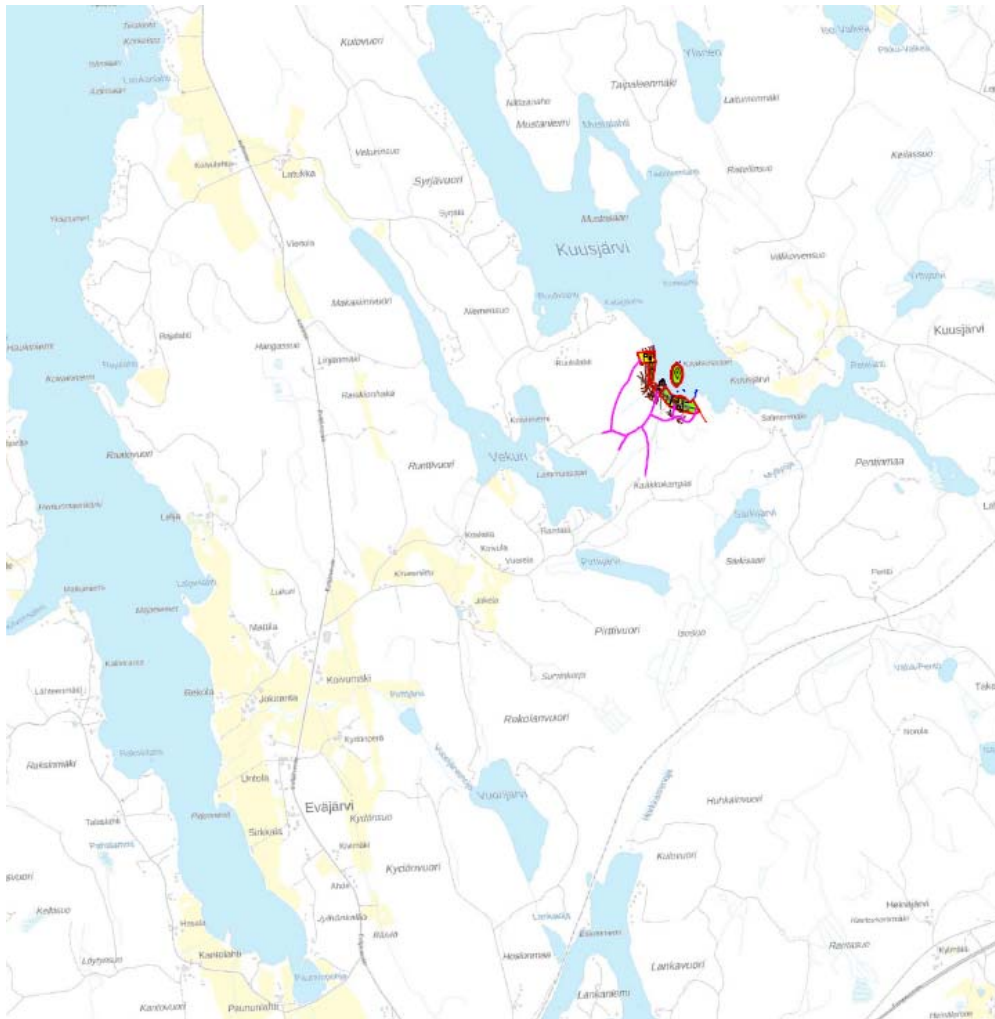
- Suunnittelutyö aloitettiin maanomistajan aloitteesta syksyllä 2019
  - Vireilletulo 8.4.2020 (kaavoituskatsaus)
  - Aloitusvaiheen viranomaisneuvottelu pidettiin 23.11.2021
  - Elinvoimalautakunta 16.12.2021 § 68
  - Ranta-asemakaavan osallistumis- ja arviointisuunnitelma nähtävillä 4.-18.2.2022
- 
- Elinvoimalautakunta
  - Kaupunginhallitus
  - Ranta-asemakaavan ehdotus nähtävillä
  - Kaupunginhallitus
  - Kaupunginhallitus hyväksyy kaavan
  - Lainvoimainen

## 2 Lähtökohdat

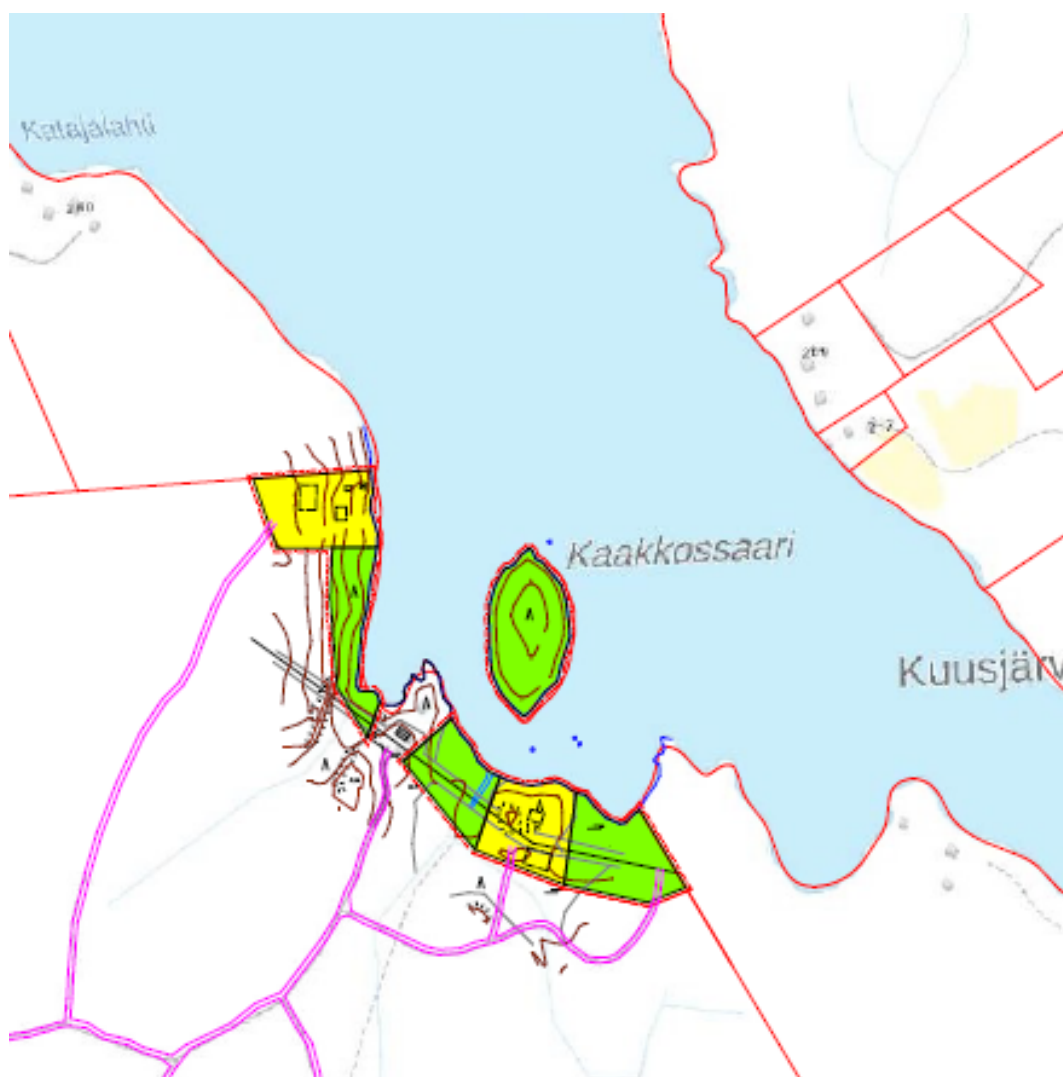
### 2.1 Kaava-alueen sijainti ja maanomistus

Suunnittelualue sijaitsee Hallin taajaman kaakkoispuolella Kuusjärven rannalla. Jämsän kaupungin, Kuusjärven kylän tilalla Jokiranta. Tilan kiinteistötunnus on 182-424-4-31. Suunnittelualueeseen kuuluvan tilan omistaa yksityinen.

Kulku suunnittelualueelle tapahtuu Vekurintien kautta



kuva 1. yleiskartta



kuva 2. suunnittelualue



## **2.2 Vaikutusalue**

Ranta-asemakaavan vaikutusalueena on koko kaavoitettava alue, Kuusjärvi, Kaakkosaari, rantamaisema, lähikiinteistöt ja tiestö.

## **2.3 Nykyinen maankäyttö**

Suunnittelualan pinta-ala on n. 2,5ha. Alue rajoittuu Kuusjärveen, rantaviivaa on n. 480 metriä. Ranta-asemakaavan muutos ja laajennus alueella on osittain voimassa Eväjärven ranta-asemakaava, jonka Jämsän kaupunginvaltuusto on hyväksynyt 11.06.2007 §21. Osa suunnittelualueesta on voimassa olevassa ranta-asemakaavassa osoitettu loma-asuntojen korttelialueeksi (RA) sekä maa- ja metsätalousalueeksi (M). Osalla suunnittelualuetta ei ole voimassa olevaa ranta-asemakaavaa.

## **2.4 Luonnonympäristö**

Suunnittelualueelta on tehty luontoselvitys 01.06.2020. Luontoselvityksen on tehnyt Ympäristöpalvelut Latvasilmu Oy, Tuomo Pihlaja

Suunnitellulla kaavamuutoksella ei arvioida olevan merkittävää vaikutusta alueen luonnonympäristöön. Rakennuspaikat ovat tavanomaista metsämaata, eikä niillä havaittu kaavoituksessa erityisesti huomioitavia lajistollisia tai luontotyyppeihin liittyviä arvoja. Uudella rakennuspaikalla on jo nykyisellään rakennuksia.

Selvitysalueen lähialueellakaan ei ole merkittäviä luontoarvoja, jotka estäisivät esimerkiksi tieyhteyden rakentamisen uudelle rakennuspaikalle.

## **2.5 Muinaisjäännökset**

Suunnittelualueella ei ole tiedossa olevia muinaisjäännöksiä

## **2.6 Rakennettu ympäristö**

Suunnittelualueella on nykyisiä rakennuksia. Alueen keskiosassa Kaakkosaaren lounaispuolella mantereella on vapaa-ajan asunto ja rantasauna sekä kaksi piharakennusta. Rakennukset on rakennettu ennen Eväjärven ranta-asemakaavan

voimaantuloa. Suunnittelualueen pohjoisosassa on kaksi nykyistä rakennusta, kesämökki ja sauna, jotka on rakennettu 1940-luvulla. Nämä rakennukset ovat huonokuntoisia eivätkä ole käytössä.

Kulku alueelle tapahtuu maantieltä 343 (Eväjärventie) haarautuvaa Vekurintietä pitkin. Matkaa Vekurintietä pitkin alueelle on n. 2.5 km. Uudelle rakennuspaikalle tullaan rakentamaan tieyhteys Vekurintieltä. Uuden rakennettavan tien pituus on n.300m.

Alueella on olemassa nykyisille vapaa-ajan asunnoille rakennettu sähköverkko.

## **2.7 Päätökset ja ohjelmat**

Alueella ei ole rakennuskieltoa eikä suojeluohjelmia

## **3 Suunnittelutilanne**

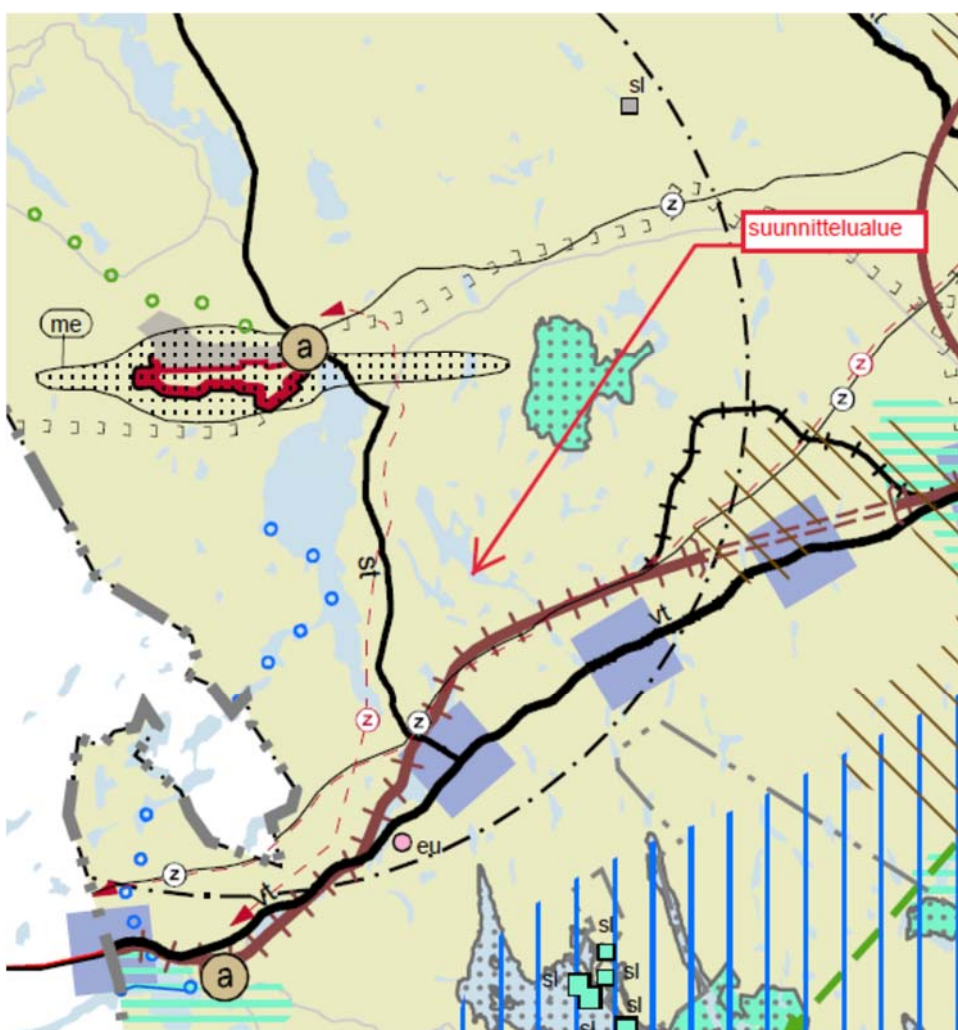
### **3.1 Valtakunnalliset alueidenkäytöntavoitteet**

Ranta-asemakaavan laadinnassa huomioidaan seuraavat valtakunnallisten alueidenkäyttötavoitteiden tavoitekokonaisuudet:

- Toimiva aluerakenne
- Eheytyvä yhdyskuntarakenne ja elinympäristön laatu
- Toimivat yhteysverkot ja energiahuolto

### 3.2 Maakuntakaava

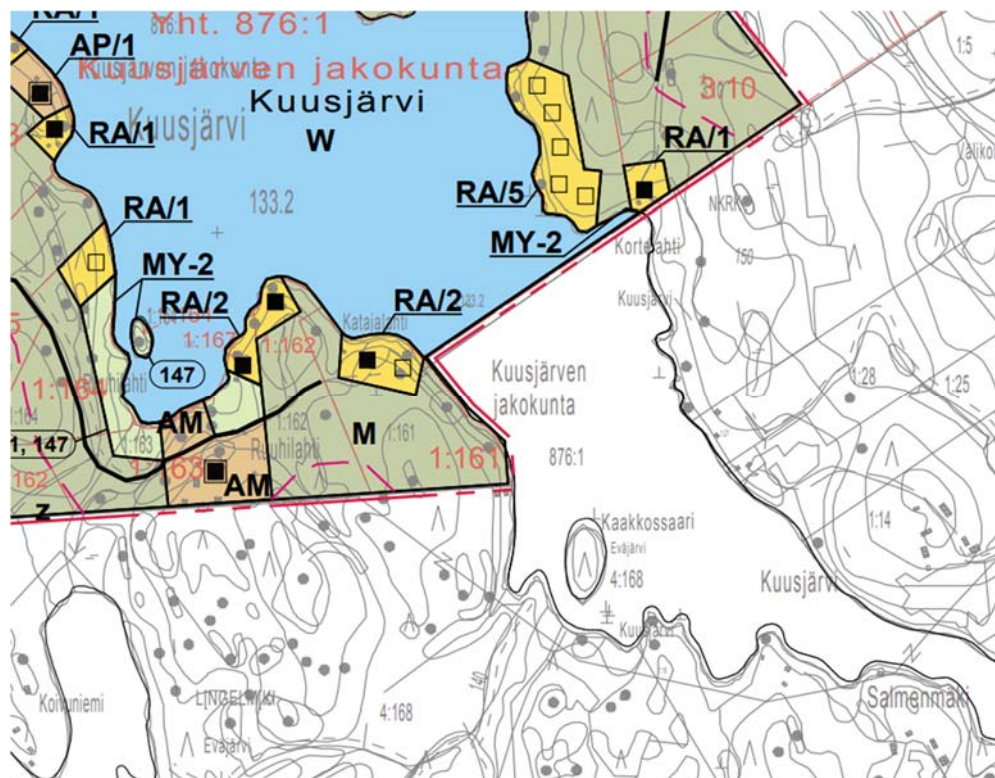
Maakuntakaavassa ei ole osoitettu varauksia suunnittelualueelle. Lähimmät kaavamerkinnät ovat länsipuolella Seututie ja kaakois- sekä eteläpuolella rautatie ja voimalinja. Lähin luonnonsuojelualue sijaitsee koillisessa Nytkymenjärvellä.



kuva 3. ote Keski-Suomen maakuntakaavasta, Maakuntavaltuusto 01.12.2017

### 3.3 Yleiskaava

Suunnittelualueelle ei ole laadittu rantayleiskaavaa eikä yleiskaavaa. Suunnittelualue rajoittuu pohjoisreunaltaan Kuoreveden rantaosayleiskaava-alueeseen. Kaavassa suunnittelualueen viereinen alue on osoitettu maa- ja metsätalousalueeksi. Lähin rantaosayleiskaavan mukainen loma-asunnon rakennuspaikka sijaitsee pohjoisessa n.300 metrin etäisyydellä suunnittelualueesta.



kuva 4. Ote Kuoreveden alueen rantaosayleiskaavasta, Jämsän Kaupunginvaltuusto 03.03.2014



## **4 Suunnittelun vaiheet**

### **4.1 Suunnittelun aloite ja vireille tulopäätös**

Aloitteen ranta-asemakaavan muutoksen laatimisesta on tehnyt alueen maanomistaja. Hankkeen vireille tulosta on ilmoitettu Jämsän kaupungin kaavoituskeskuksessa 08.04.2020.

### **4.2 Suunnittelun tavoite**

Kaavamuutoksen ja laajennuksen tavoitteena on siirtää voimassa olevan ranta-asemakaavan mukainen lomarakennuspaikka (RA) rakentamiseen paremmin soveltuvaan maastonkohtaan ja osoittaa poistuneen rakennuspaikan alue maa- ja metsätalousalueeksi (M). Nykyisen ranta-asemakaavan mukainen siirrettäväksi suunniteltu rakennuspaikka on luonnontilainen ja sijaitsee kohdassa, jossa maasto soveltuu huonosti rakentamiseen. Uusi suunniteltu rakennuspaikka ei ole luonnontilainen. Rakennuspaikalla on jo olemassa olevia vanhoja vapaa-ajan rakennuksia. Nykyiset rakennukset on rakennettu 1940-luvulla.

Siirrettävä rakennuspaikka on Eväjärven ranta-asemakaavassa Kuusjärven kylän tilalle 4:231 osoitettu loma asuntojen korttelin 7 rakennuspaikka 12.

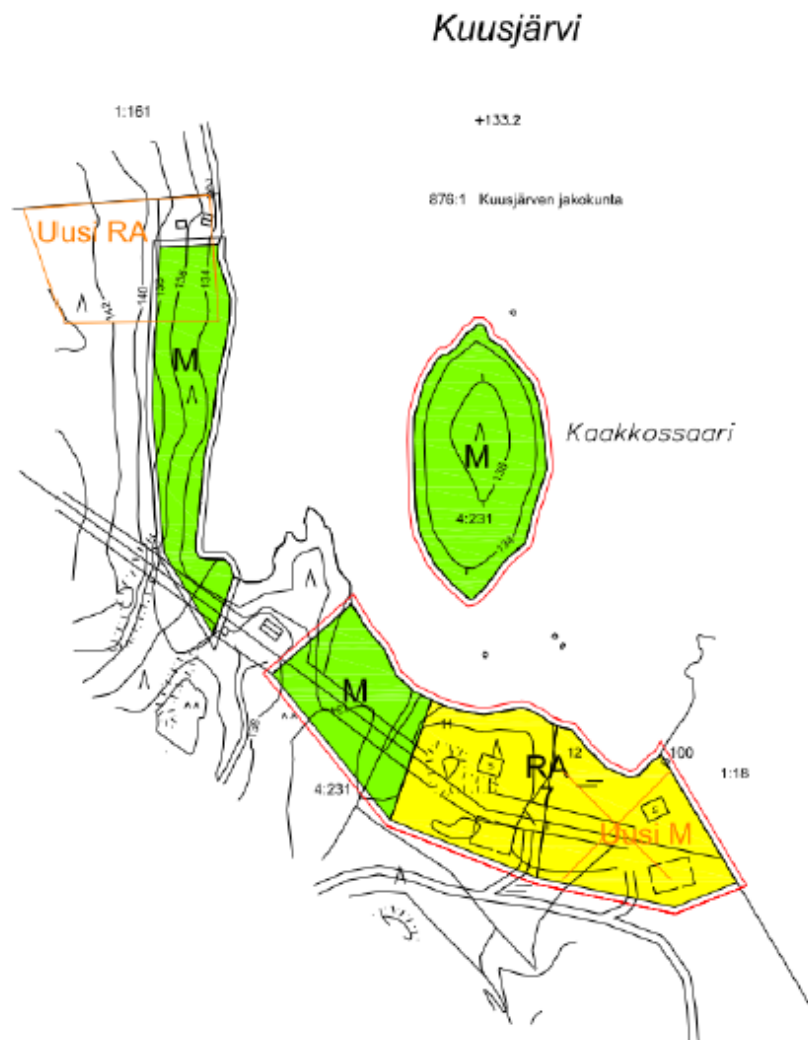
Voimassa olevassa asemakaavassa kortteliin 7 on osoitettu kaksi loma-asuntojen rakennuspaikkaa, numerot 11 ja 12. Kaavamuutoksessa korttelin 7 itäpuoleinen rakennuspaikka numero 12 jätetään rakentamatta. Alue osoitetaan muutoksessa maa- ja metsätalousalueeksi.

Korttelin 7 rakennuspaikkaa 12 vastaava loma-asunnon rakennuspaikka osoitetaan uuteen paikkaan kaava-alueen pohjoisrajalle kaavakartan mukaisesti. Siirretty rakennuspaikka on nimetty korttelin 15 rakennuspaikaksi 1. Uusi ehdotettu rakennuspaikka on osoitettu maa- ja metsätalousalueeksi voimassa olevassa kaavassa.

Nykyisessä asemakaavassa korttelin 7 rakennuspaikan 12 ranta on loma-asumisen käyttöön huonosti soveltuva. Suunnitellulla uudella rakennuspaikalla on huonokuntoisia rakennuksia.

Muutos tapahtuu pääosin nykyisen voimassa olevan ranta asemakaavan alueella. Kaavamutoksessa Jokirannan tilalle osoitettu rakennusoikeus säilyy yhtä suurena kuin voimassa olevassa kaavassa.

Ranta-asemakaavassa osoitetaan tieyhteys uudelle rakennuspaikalle. Tieyhteys muodostuu nykyiseltä tieverkolta Jokirannantilan maalla. Tien rakentaminen on vaikutuksiltaan vähäinen toimenpide.



kuva 6. muutokset nykyisellä kaavakartalla





kuva 7. yleiskuva kaava-alueesta



kuva 8. uusi rakennuspaikka





kuva 9 vanha rakennuspaikka

### **4.3 Osallistuminen ja yhteistyö**

Suunnittelualueen ja siihen rajoittuvien alueiden ja kaavan vaikutusalueen maanomistajat sekä asukkaat, joiden asumiseen, työntekoon tai muihin oloihin kaava saattaa vaikuttaa.

Viranomaiset ja yritykset

- Keski-Suomen Elinkeino- , liikenne- ja ympäristökeskus, ELY
- Keski-Suomen museo
- Jämsän kaupunki

### **4.4 Osallistumis- ja arviointisuunnitelma**

Osallistumis- ja arviointisuunnitelman on hyväksytty Jämsän kaupungin elinvoimautakunnassa 16.12.2021 §68 ja se on ollut julkisesti nähtävillä 4.-18.2.2022.

Osallistumis- ja arviointisuunnitelma on kaavaselostuksen liitteenä.

### **4.5 Viranomaisyhteistyö**

Kaavasta on pidetty aloitusvaiheen viranomaisneuvottelu Keski-Suomen ELY-keskuksen kanssa 23.11.2021.

## **5 Asemakaavan kuvaus**

### **5.1 Kaavan rakenne**

Kaavan perusrakenne on tyypillinen ranta-asemakaavan rakenne. Kaavan rakennuspaikat on tarkoitettu loma-asunnoille. Loma-asuntokorttelit on pyritty keskittämään sekä sijainniltaan että toiminnallisuudeltaan tarkoituksenmukaisesti.

### **5.2 Kaavan mitoitus**

Rakennuspaikkojen määrän mitoituksessa on käytetty alueella voimassa olevan Eväjärven ranta-asemakaavan mukaisia mitoituseriaatteita.

Kuusjärvi, vesipinta-ala n. 127 ha 5-6 rakennuspaikkaa muunnettua rantakilometriä kohden.

Kaava-alueen pinta-ala on n. 2,5 ha. Ale rajoittuu Kuusjärveen 480m pitkällä muuntamattomalla rantaviivalla.

### **5.3 Rakennusoikeuden perusteet**

Voimassa olevassa Eväjärven ranta-asemakaavassa alueelle osoitettujen kahden rakennuspaikan rakennusoikeus on siirretty Pirttijärveltä ja Särkijärveltä. Järvet on voimassa olevassa kaavassa jätetty rakentamattomiksi. Ja rakennusoikeus on siirretty Kuusjärvelle kohtaan, jossa jo ennestään on rantarakennuksia.

### **5.4 Emätilatarkastelu**

Kaavan alueen tilojen emätilatarkastelu, leikkauspäivämäärä 01.01.1960

Nykyisen tilan 182-442-4-231 Jokiranta

emätilasta 443-404-4-101 (x) on lohkottu vuoden 1960 jälkeen neljä ranta rakennuspaikkaa,

182-442-4-266 Mäntykangas

182-442-4-273 Kultapiisku

182-442-4-275 Kalliolaakso

182-442-4-276 Niemelä

Kaikki lohkotut rakennuspaikat sijaitsevat kaava-alueen ulkopuolella, Vekuri nimisen järven rannalla.

Kuusjärven rannalle on voimassa olevassa ranta-asetuksessa siirretty kaksi rantarakennuspaikkaa. Suunnitellussa ranta-asetuksen muutoksessa ja laajennuksessa toinen näistä rakennuspaikoista siirretään rakentamiseen paremmin soveltuvaan maaston kohtaan.

## **5.5 Alevaraukset**

RA-korttelit muodostetaan väljäkkoiksi loma-asuntojen korttelialueiksi, joilla rakennuspaikkojen vähimmäiskoko on 3000m<sup>2</sup>. Rakennukset tulee sijoittaa vähintään 20m etäisyydelle rantaviivasta. Rantasauna tai savusauna voidaan rakentaa edellytysten täytyessä 10m etäisyydelle rantaviivasta. Rakennusten tulee olla muodoltaan ja väriykseltään maisemaan soveltuvia. Rakennusten tulee olla värikseltään tummansävyisiä ja katemateriaalin kiiltämätöntä. Puusto rakennuspaikoilla etenkin rakennusten ja rantaviivan välillä tulee säilyttää.

## **5.6 Kaavamerkinnät ja määräykset**

Kaavassa käytetään seuraavia kaavamerkintöjä ja määräyksiä:

### **RA Loma-asuntojen korttelialue**

Alueelle saa kullekin tontille rakentaa yhden yksiasuntoisen loma-asunnon ja erillisen rantasaunan sekä talousrakennuksia. Tontin pinta-alan tulee olla vähintään 3 000 m<sup>2</sup>. Tontin kokonaisrakennus-oikeus on enintään viisi rakennusta, kerrosala yhteensä enintään 210 m<sup>2</sup>. Rakennusten etäisyys keskivedenkorkeuden mukaisesta rantaviivasta tulee olla vähintään 20 metriä jäljempänä mainituin poikkeuksin. Loma-asunnon kerrosala saa olla enintään 150 m<sup>2</sup>. Rantasaunan, jonka kerrosala on enintään 30 m<sup>2</sup> saa rakentaa 10 metrin etäisyydelle rantaviivasta.

## **M Maa- ja metsätalousalue**

Alueelle saa rakentaa ainoastaan maa- ja metsätaloutta palvelevia rakennuksia, joiden etäisyys rantaviivasta on oltava vähintään 80 metriä. Alueella ei ole jäljellä rantaan tukeutuvaa rakennusoikeutta.

### **Jätevedet ja tekninen huolto**

Vesihuolto järjestetään alueen sisäisesti. Vesi- ja jätevesihuollossa noudatetaan haja-asutusalueen vesihuoltoa koskevia lakeja, asetuksia ja määräyksiä.

### **5.7 Yleiset vaikutukset**

Kaavaluonnoksen, voimassa olevan Eväjärven Ranta-asemakaavan ja luontoselvityksen perusteella arvioidaan kaavan toteuttamisen aiheuttamat vaikutukset.

### **5.8 Vaikutukset rakennettuun ympäristöön ja maisemaan**

Suunnittelualueella on jo nykyisiä rakennuksia, tiestöä ja sähköverkko. Kaavassa suunniteltu rakennuspaikan muutos toiseen kohtaan on vaikutuksiltaan vähäinen rakennettuun ympäristöön ja maisemaan.

### **5.9 Vaikutukset luontoon ja luonnonympäristöön**

Luontoselvityksen mukaisesti suunnitellulla kaavamuutoksella ei arvioida olevan merkittävää vaikutusta alueen luontoon ja luonnonympäristöön.

### **5.10 Liikenteelliset vaikutukset**

Kaavamuutoksessa osoitettu nykyisen rakennuspaikan sijainnin muutos ei aiheuta muutosta alueelle kohdistuvaan liikenteen määrään. Uudelle rakennuspaikalle rakennetaan uusi n.300m pituinen Vekurintieltä liittyvä tieyhteys.

### **5.11 Ilmastonmuutos**

Alueen sijainti etäällä taajamasta ja palveluista lisää yksityisautoilua ja liikenteestä johtuvia päästöjä. Vaikutusten arvellaan kuitenkin olevan vähäisiä.

## **6 Asemakaavan toteutus**

### **6.1 Kaavan toteutusta ohjaavat suunnitelmat**

Erytisesti lähelle rantaviivaa sijoittuvien rakennusten värityksessä ja massoitte- lussa tulee käyttää harkintaa. Värityksen pitää olla maisemaan ja rakennettuun ympäristöön soveltuvaa. Kattomuotona käytetään pääasiassa harja – tai pulpet- tikattoa. Katon materiaali ei saa olla kiiltävä. Rakennusten julkisivuissa puu on pääasiallinen rakennusmateriaali.

Rakentamisessa tulee pyrkiä ekologisesti kestäväan rakentamiseen, sekä ener- giatehokkuuteen.

### **6.2 Toteuttaminen ja ajoitus**

Kaavan toteutumiselle ei ole laadittu aikataulua. Toteutuminen tapahtuu maan- omistajien tavoitteiden mukaisesti. Metsätaloukkyttöön osoitetuilla alueilla to- teutuminen ajoittuu pitkälle aikavälille metsätalouden tavoitteiden mukaisesti.

### **6.3 Toteutuksen seuranta**

Kaavan toteutumista seuraa Jämsän rakennusvalvonta

Liitteet:

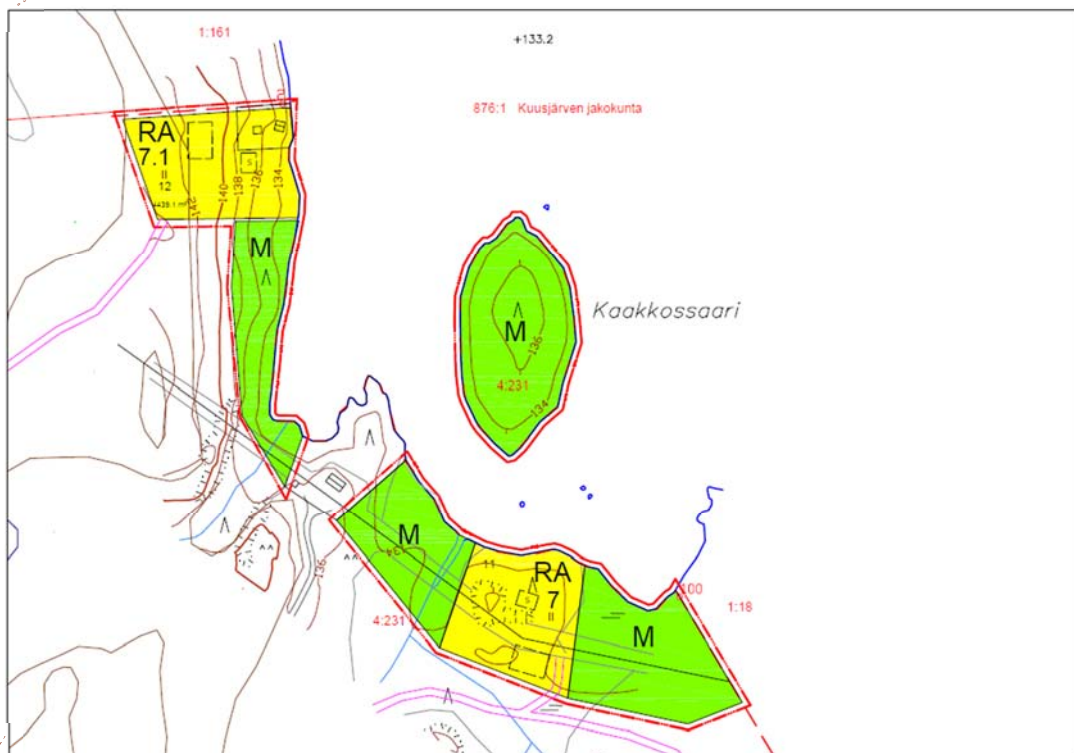
1. Osallistumis- ja arviointisuunnitelma
2. Luontoselvitys
3. Kaavakartta 1:2000 sekä kaavamerkinnot ja määräykset
4. Sijantikartta 1:5000
5. Sijantikartta 1:20 000

## Jämsän Kaupunki

Maankäyttö – ja rakennuslain 63§:n mukainen  
**Osallistumis- ja arviointisuunnitelma**

### Ranta-asemakaava

**Eväjärven ranta-asemakaavan muutos ja laajennus**  
**Kuusjärvi**  
**Jokirannan tila 182-442-4-231**







## SISÄLTÖ

1	Tunnistetiedot .....	5
2	Suunnittelualue ja nykyinen maankäyttö.....	7
2.1	Suunnittelun aloite ja vireille tulopäätös .....	7
2.2	Kaava-alueen sijainti ja maanomistus.....	7
2.3	Nykyinen maankäyttö.....	7
2.4	Kaavan laatija .....	7
3	Suunnittelun tavoite .....	8
4	Suunnittelun lähtökohdat .....	10
4.1	Aiemmat suunnitelmat .....	10
4.2	Valtakunnallisesti arvokkaat alueet.....	10
4.3	Maakuntakaava .....	11
4.4	Yleiskaava .....	11
4.5	Asemakaava .....	13
4.6	Rakennuskulttuuri, Nykyiset rakennukset .....	13
5	Selvitykset ja suunnitteluaineisto .....	14
5.1	Kaavan pohjakartta.....	14
5.2	Suunnitteluaineisto .....	14
5.3	Luontoselvitys .....	14
5.4	Muinaisjäännökset .....	14
5.5	Päätökset ja ohjelmat.....	14
6	Vaikutusalue .....	15
7	Osalliset .....	15
8	Tiedottaminen .....	16
9	Osallistuminen ja kaavoitusmenettely .....	16
9.1	Vireilletulo – ja luonnosvaihe .....	16

9.2	Kaavaehdotusvaihe .....	17
9.3	Hyväksyminen .....	17
10	Arvioitavat vaikutukset .....	17
11	Aikataulu .....	18
12	Yhteystiedot ja palaute .....	19
13	Liitteet .....	20

# 1 Tunnistetiedot

Kaavan nimi Eväjärven ranta-asetakaavan muutos ja laajennus tilalla jokiranta

Kunta/Kaupunki 182 Jämsän kaupunki

Kylä Kuusjärvi

Tila 182-442-4-231 Jokiranta

Kaavamuutoksen toimeksiantaja Maanomistaja  
Timo Vainikkala  
Jokirannantie 57  
35400 Längelmäki

Jämsän kaupungin edustaja Maankäyttöinsinööri  
Rainer Nyholm  
040 838 0122  
rainer.nyholm@jamsa.fi

Kaavan laatija Talastekniikka Oy  
Juha-Matti Nieminen,  
Insinööri (amk)  
Rimpitie 10  
42100 Jämsä  
puh 040 846 855  
juha@talastekniikka.fi

Hyväksymispäivämäärät

Jämsän kaupunginhallitus xx

Voimaantulokulutus xx



## **2 Suunnittelualue ja nykyinen maankäyttö**

### **2.1 Suunnittelun aloite ja vireille tulopäätös**

Aloitteen Ranta-asemakaavan muutoksen laatimisesta on tehnyt alueen maanomistaja. Hankkeen vireille tulosta on ilmoitettu Jämsän kaupungin kaavoituskatsauksessa 08.04.2020.

### **2.2 Kaava-alueen sijainti ja maanomistus**

Suunnittelualue sijaitsee Hallin taajaman kaakkoispuolella Kuusjärven rannalla. Jämsän kaupungin, Kuusjärven kylän tilalla Jokiranta. Tilan kiinteistötunnus on 182-424-4-31. Suunnittelualueeseen kuuluvan tilan omistaa yksityinen.

Kulku suunnittelualueelle tapahtuu Vekurintien kautta

### **2.3 Nykyinen maankäyttö**

Suunnittelualueen pinta-ala on n. 2,5ha. Alue rajoittuu Kuusjärveen, rantaviivaa on n. 480 metriä. Ranta-asemakaavan muutos ja laajennus alueella on osittain voimassa Eväjärven ranta-asemakaava, jonka Jämsän kaupunginvaltuusto on hyväksynyt 11.06.2007 §21. Osa suunnittelualueesta on voimassa olevassa ranta-asemakaavassa osoitettu loma-asuntojen korttelialueeksi (RA) sekä maa- ja metsätalousalueeksi (M). Osalla suunnittelualuetta ei ole voimassa olevaa kaavaa.

### **2.4 Kaavan laatija**

Talastekniikka Oy

Juha-Matti Nieminen, Insinööri (amk) Rakennustekniikka 2011

maanmittaustekniikan ja maankäytön opintoja Lapin Amk:ssa

### 3 Suunnittelun tavoite

Kaavamuutoksen ja laajennuksen tavoitteena on siirtää voimassa olevan ranta-  
asemakaavan mukainen lomarakennuspaikka (RA) rakentamiseen paremmin  
soveltuvaan maastonkohtaan ja osoittaa poistuneen rakennuspaikan alue maa-  
ja metsätalousalueeksi (M). Nykyisen ranta-  
asemakaavan mukainen siirrettäväksi suunniteltu rakennuspaikka on luonnontilainen ja sijaitsee kohdassa, jossa maasto soveltuu huonosti rakentamiseen. Uusi suunniteltu rakennuspaikka ei ole luonnontilainen. Rakennuspaikalla on jo olemassa olevia vanhoja vapaa-ajan rakennuksia. Nykyiset rakennukset on rakennettu 1940 luvulla.

Siirrettävä rakennuspaikka on Eväjärven ranta-  
asemakaavassa Kuusjärven kylän tilalle 4:231 osoitettu loma asuntojen korttelin 7 rakennuspaikka 12

Voimassa olevassa asemakaavassa kortteliin 7 on osoitettu kaksi loma-asuntojen rakennuspaikkaa tontit numero 11 ja 12. Kaavamuutoksessa korttelin 7 itä puoleinen rakennuspaikka tontti numero 12 jätetään rakentamatta. Alue osoitetaan muutoksessa maa- ja metsätalousalueeksi.

Korttelin 7 rakennuspaikkaa 12 vastaava loma-asunnon rakennuspaikka osoitetaan uuteen paikkaan kaava-alueen pohjoisrajalle kaavakartan mukaisesti. Muutettu rakennuspaikka on nimetty korttelin 15 tontiksi 1. Uusi ehdotettu rakennuspaikka on osoitettu maa-  
aja metsätalousalueeksi voimassa olevassa kaavassa.

Nykyisessä asemakaavassa kortteli 7 tontin 12 ranta on loma-asumisen käyttöön huonosti soveltuva. Suunnitellulla uudella rakennuspaikalla on huonokuntoisia rakennuksia.

Muutos tapahtuu pääosin nykyisen voimassa olevan ranta asemakaavan alueella. Kaavamuutoksessa Jokirannan tilalle osoitettu rakennusoikeus säilyy yhtä suurena kuin voimassa olevassa kaavassa.

Ranta-  
asemakaavassa osoitetaan tieyhteys uudelle rakennuspaikalle. Tieyhteys muodostuu nykyiseltä tieverkolta Jokirannantilan maalla. Tien rakentaminen on vaikutuksiltaan vähäinen toimenpide.





## **4 Suunnittelun lähtökohdat**

### **4.1 Aiemmat suunnitelmat**

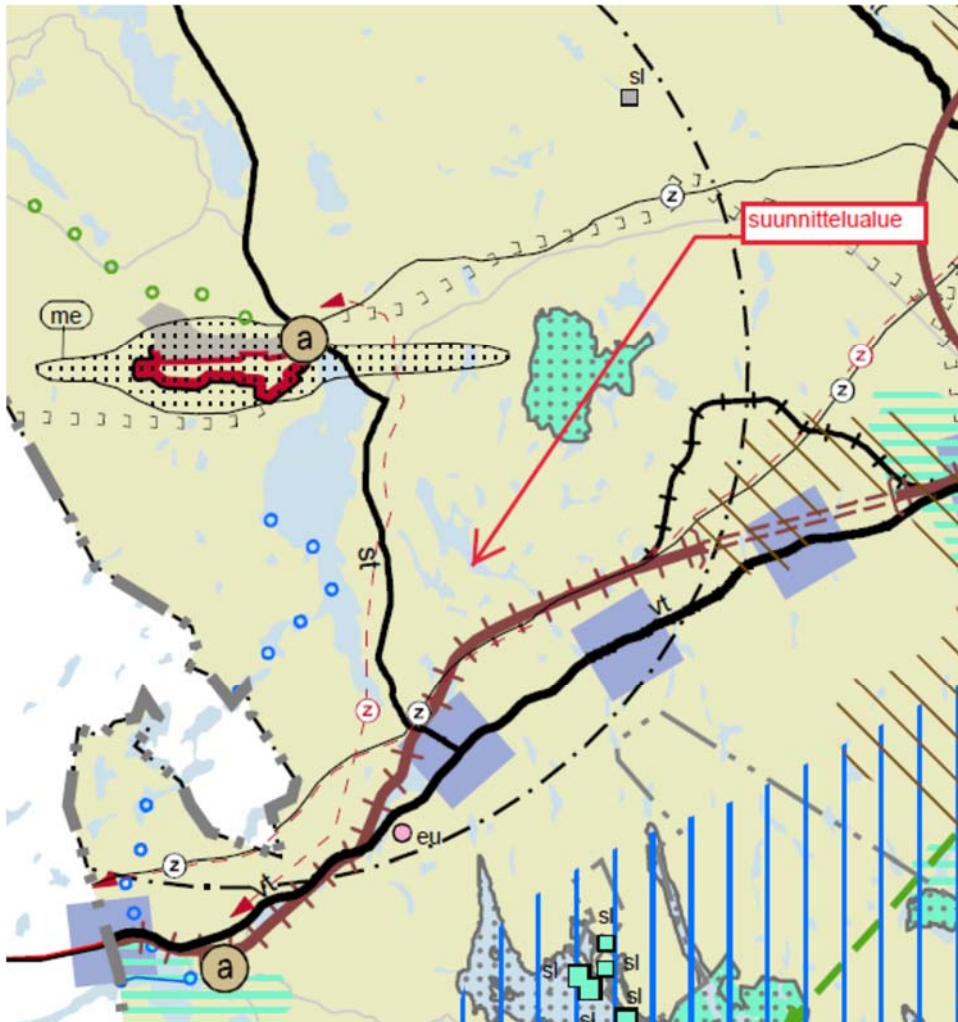
Eväjärven ranta-asemakaava 11.06.2007

### **4.2 Valtakunnallisesti arvokkaat alueet**

Suunnittelualue ei ole valtakunnallisesti arvokkaalla alueella

### 4.3 Maakuntakaava

Maakuntakaavassa ei ole osoitettu varauksia suunnittelualueelle. Lähimmät kaavamerkinnät ovat länsipuolella Seututie ja kaakois- sekä eteläpuolella rautatie ja voimalinja. Lähin luonnonsuojelualue sijaitsee koillisessa Nytkymenjärvellä.

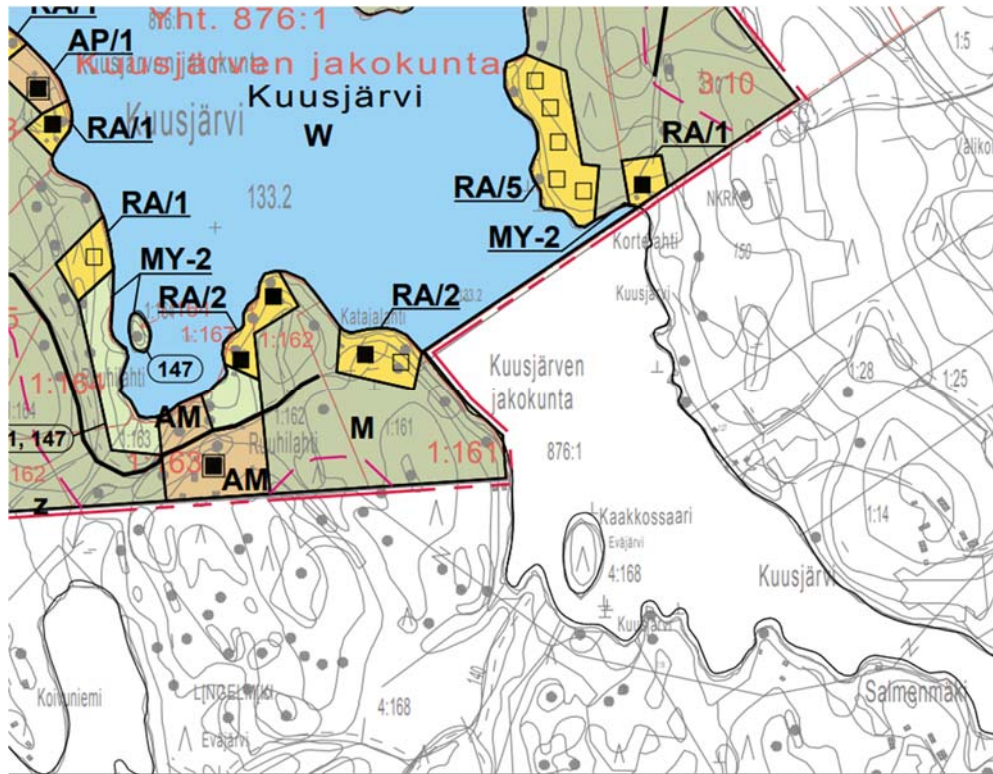


Ote keskisuomen maakuntakaavasta, Maakuntavaltuusto 01.12.2017

### 4.4 Yleiskaava

Suunnittelualueelle ei ole laadittu rantayleiskaavaa eikä yleiskaavaa. Suunnittelualue rajoittuu pohjoisreunaltaan Kuoreveden rantaosayleiskaavaa alueeseen. Kaavassa suunnittelualueen viereinen alue on osoitettu maa- ja

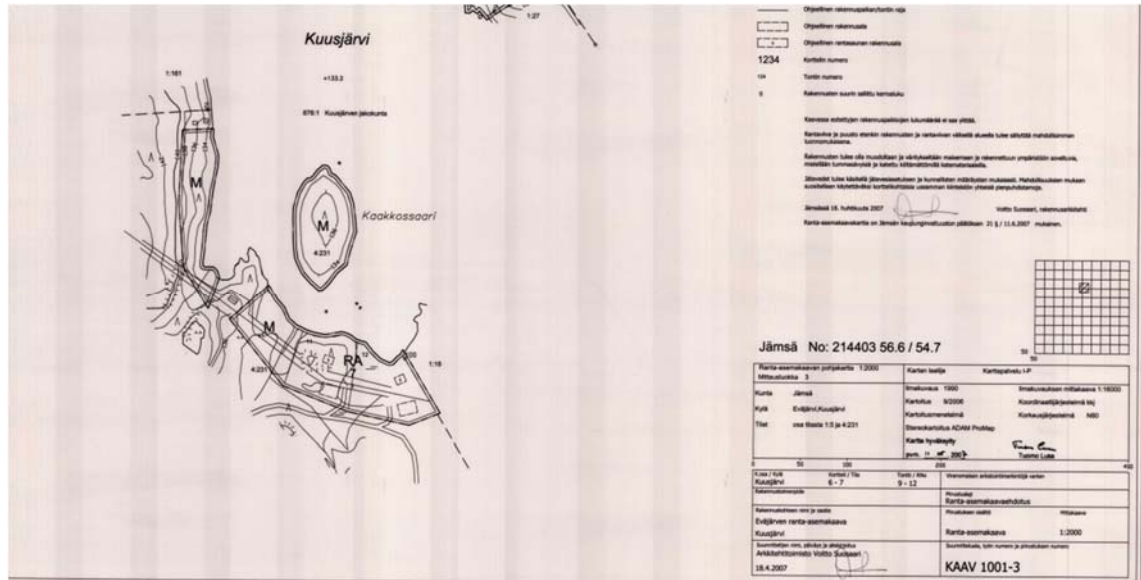
metsätalousalueeksi. Lähin rantaosayleiskaavan mukainen loma-asunnon rakennuspaikka sijaitsee pohjoisessa n.300 metrin etäisyydellä suunnittelu-alueesta.



Ote Kuoreveden alueen rantaosa yleiskaavasta, Jämsän Kaupunginvaltuusto 03.03.2014

## 4.5 Asemakaava

Osalla suunnittelualuetta on voimassa oleva Eväjärven ranta-asemakaava, Hyväksytty Jämsän kaupunginvaltuustossa 11.06.2007



Ote Eväjärven ranta-asemakaavasta, Jämsän kaupunginvaltuusto 11.06.2007

## 4.6 Rakennuskulttuuri, Nykyiset rakennukset

Suunnittelualueella on nykyisiä rakennuksia. Alueen keskiosassa Kaakkosaaren lounaispuolella mantereella on vapaa-ajan asunto ja rantasauna sekä kaksi piharakennusta. Rakennukset on rakennettu ennen Eväjärven ranta-asemakaavan voimaantuloa. Suunnittelualueen pohjoisosassa on kaksi nykyistä rakennusta, kesämökki ja sauna, jotka on rakennettu 1940 luvulla. Nämä rakennukset ovat huonokuntoisia eivätkä ole käytössä.

## **5 Selvitykset ja suunnitteluaineisto**

### **5.1 Kaavan pohjakartta**

Kaavamuutoksen ja ranta-asemakaavan pohjakarttana on käytetty voimassa olevan Eväjärven ranta-asemakaavan pohjakarttaa. Pohjakartta on saatu käyttöön arkkitehtitoimisto Voitto Suosaarelta. Pohjakarttaa on täydennetty maastomittauksin ja maastotietokanta aineistolla maaliskuussa 2020.

Suunnittelutyö on tehty nykyisen asemakaavan taustakartan koordinaatistoon. Käytetty koordinaatisto on KKJ2 ja korkeusjärjestelmä on N60.

### **5.2 Suunnitteluaineisto**

Eväjärven ranta-asemakaava 11.06.2007, Kaavaselostus

### **5.3 Luontoselvitys**

Suunnittelualueelta on tehty luontoselvitys 01.06.2020. Luontoselvityksen on tehnyt Ympäristöpalvelut Latvasilmu Oy, Tuomo Pihlaja

### **5.4 Muinaisjäännökset**

Suunnittelualueella ei ole tiedossa olevia muinaisjäännöksiä

### **5.5 Päätökset ja ohjelmat**

Alueella ei ole rakennuskieltoa eikä suojeleohjelmia

## **6 Vaikutusalue**

Ranta-asemakaavan vaikutusalueena on koko kaavoitettava alue, Kuusjärvi, Kaakkosaari, rantamaisema, lähikiinteistöt ja tiestö.

## **7 Osalliset**

1. Suunnittelualueen ja siihen rajoittuvien alueiden ja kaavan vaikutusalueen maanomistajat sekä asukkaat, joiden asumiseen, työntekoon tai muihin oloihin kaava saattaa vaikuttaa.
  
2. Viranomaiset ja yritykset
  - Keski-Suomen Elinkeino- , liikenne- ja ympäristökeskus, ELY
  - Keski-Suomen museo
  - Jämsän kaupunki

## **8 Tiedottaminen**

Kaavamuutoksen ja ranta-asetemakaavan keskeisistä vaiheista tiedotetaan kuulutuksella Jämsän seutu paikallislehdessä ja Jämsän kaupungin internetsivuilla sekä elinvoimatoimen ilmoitustaululla.

## **9 Osallistuminen ja kaavoitusmenettely**

### **9.1 Vireilletulo – ja luonnosvaihe**

Kaavamuutos ja ranta-asetemakaava on tullut vireille maanomistajan aloitteesta.

Kaavamuutoksesta on keskusteltu Jämsän kaupungin kaavoitustoimen kanssa vuoden 2020 aikana. Neuvottelussa on ollut nähtävillä luonnos kaavamuutoksesta.

Kaavahankkeen vireille tulosta on ilmoitettu Jämsän kaupungin kaavoituskatsauksessa vuodelle 2020, jonka tekninen lautakunta on hyväksynyt 23.4.2020 § 42. Kaavoituskatsauksen hyväksymisestä on kuulutettu 7.9.2020.

Aloitussvaiheen viranomaisneuvottelu on käyty Kesi-Suomen ELY-Keskuksen kanssa 23.11.2021.

Kaavamuutoksen ja ranta-asetemakaavan osallistumis- ja arviointisuunnitelma asetetaan nähtäville ja siitä on mahdollista esittää mielipiteensä.

Luonnos ranta-asetemakaavasta ja muutoksesta asetetaan nähtäville 14 vuorokauden ajaksi. Luonnoksesta on mahdollisuus esittää mielipiteensä suullisesti tai kirjallisesti.

## **9.2 Kaavaehdotusvaihe**

Kaavaehdotus ranta-asetemakaavasta ja muutoksesta asetetaan nähtäväksi 30 vuorokauden ajaksi. Mahdolliset muistutukset ja lausunnot kaavaehdotuksesta on osoitettava Jämsän kaupungille. Tarvittaessa käydään MRA 26§ mukainen viranomaisneuvottelu.

## **9.3 Hyväksyminen**

Jämsän kaupunginhallitus hyväksyy ranta-asetemakaavan muutoksen.

Ranta-asetemakaavan hyväksymistä koskevaan päätökseen voi hakea muutosta valittamalla hallinto-oikeuteen. Hallinto-oikeuden päätöksestä on mahdollisuus valittaa korkeimpaan hallinto-oikeuteen.

## **10 Arvioitavat vaikutukset**

Kaavaluonnoksen, voimassa olevan Eväjärven Ranta-asetemakaavan ja luontoselvityksen perusteella arvioidaan kaavan toteuttamisen aiheuttamat vaikutukset.



## 11 Aikataulu

- Keskusteluja Jämsän kaupungin kaavoitustoimen kanssa on käyty vuoden aikana 2020.
- Kaavamuutoksen vireilletulo on julkaistu Jämsän kaavoituskatsauksessa 08.04.2020.
- Kaavamuutoksen osallistumis- arviointisuunnitelma nähtäville loppuvuodesta 2021.
- Kaavaluonnos nähtäville talvella 2022
- Kaavaehdotus nähtäville kevään 2022 aikana.
- Kaavan hyväksyminen kesällä 2022.

## 12 Yhteystiedot ja palaute

Ranta-asemakaavan suunnittelutyöstä vastaa Talastekniikka Oy, Juha-Matti Nieminen ja alueen maanomistaja Timo Vainikkala. Palaute osallistumis- ja arviointisuunnitelmasta ja mielipiteet kaavaluonnosvaiheessa osoitetaan Jämsän kaupungin elinvoimalautakunnalle. Muistutukset kaavaehdotuksesta tulee osoittaa kirjallisesti Jämsän kaupunginhallitukselle.

### Jämsän Kaupunki

[kirjaamo@jamsa.fi](mailto:kirjaamo@jamsa.fi)

### Kaavoitustoimi

Rainer Nyholm, maankäyttöinsinööri

[rainer.nyholm@jamsa.fi](mailto:rainer.nyholm@jamsa.fi)

040 838 0122

### Kaavan laatija

Talastekniikka Oy

Juha-Matti Nieminen, Insinööri (amk)

Rimpitie 10

42100 Jämsä

p. 040 846 8553

[juha@talastekniikka.fi](mailto:juha@talastekniikka.fi)

### Maanomistaja

Timo Vainikkala

Jokirannantie 57

35400 Längelmäki

p. 050 56988802

[timo.vainikkala@gmail.com](mailto:timo.vainikkala@gmail.com)

## **13 Liitteet**

Liite 1. Yleiskartta 1:20 000

Liite 2. Yleiskartta 1:5000

Liite 3. Luontoselvitys

Liite 4. Aloitusvaiheen viranomaisneuvottelun muistio

EVÄJÄRVEN RANTA-ASEMAKAAVAN  
MUUTOS TILALLA JOKIRANTA  
LUONTOSELVITYS  
JÄMSÄ



2020



Ympäristöpalvelut

**Latvasilmu** osk

Kestävän kehityksen tuottajat

## Sisältö

1	Tehtävän sisältö ja selvitysalue.....	2
2	Menetelmät.....	3
2.1	Uhanalaiset lajit .....	3
2.2	EU:n luontodirektiivin liitteessä IV(a) mainitut lajit .....	3
2.3	Luonnonsuojelulain suojellut luontotyytit.....	3
2.4	Uhanalaiset luontotyytit .....	3
2.5	Metsälain erityiset elinympäristöt.....	3
2.6	Vesilain suojeltavat luontotyytit .....	3
3	Tulokset.....	4
3.1	Luontotyytit ja kasvillisuus .....	4
3.1.1	Uusi rakennuspaikka .....	4
3.1.2	Vanha rakennuspaikka.....	6
3.2	Linnusto .....	8
3.3	EU:n luontodirektiivin liitteessä IV(a) mainitut lajit .....	9
4	Johtopäätökset ja suositukset.....	9
5	Viitteet .....	9

Työn tilaaja: Timo Vainikkala

Selvityksen laatija: Tuomo Pihlaja, Ympäristöpalvelut, Latvasilmu osk

Kuvat: Tuomo Pihlaja

Pohjakarttojen © MML 2020

Raportin päiväys: 1.6.2020

Yhteystiedot:

[tuomo.pihlaja@latvasilmu.fi](mailto:tuomo.pihlaja@latvasilmu.fi)

044 704 6213

[ymparisto.latvasilmu.fi](http://ymparisto.latvasilmu.fi)

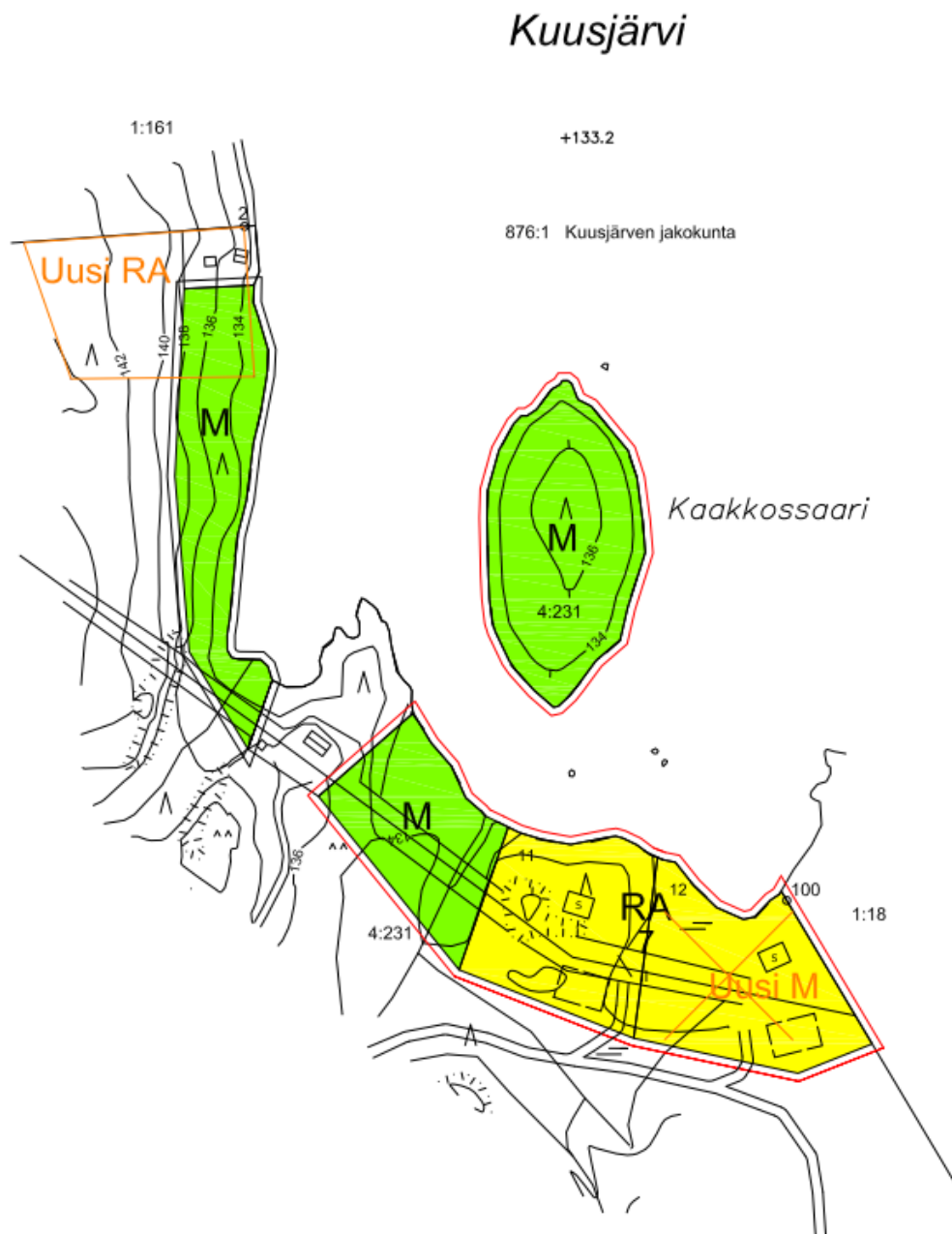
Y-tunnus: 2772722-6



## 1 Tehtävän sisältö ja selvitysalue

Toimeksiantona oli ranta-asemakaavan muutosta tukevan luontoselvityksen laatiminen. Tavoitteena oli kerätä riittävät tiedot, jotta muutoksen vaikutukset alueen luonnonympäristöön ja eliölajistoon saadaan luotettavasti arvioitua. Hankealue sijaitsee Jämsän Eväjärvellä Kuusjärven etelärannalla tilalla Jokiranta 182-442-4-231. Kyseessä on yhden rakennuspaikan siirto kuvan 1 mukaisesti. Selvityksessä käytiin läpi molemmat muuttuvan kaavamerkinnän alueet, joiden laajuudet ovat noin 0.5 hehtaaria ja 0.4 hehtaaria. Selvitysalueen karttarajaus on esitetty kuvassa 1.

Tämän selvityksen maastotyöt tehtiin toukokuussa 2020. Maastotyöt suoritti FM biologi Tuomo Pihlaja Latvasilmu osk:sta. Raportin laati Tuomo Pihlaja.



**Kuva 1.** Ranta-asemakaavanmuutos Kuusjärvellä. Uusi rakennuspaikka sijoittuu kuvan ylälaitaan ja poistuva rakennuspaikka oikeaan alanurkkaan.

## 2 Menetelmät

Selvitysalueelle tehtiin luontoselvityskäynti aamulla 28.5.2020. Kasvillisuuden kehittyminen oli jo pitkällä ja luontotyypit olivat hyvin todennettavissa maastokäynnin aikaan. Vähäsateisen kevään johdosta ajankohta soveltui erinomaisesti myös liito-oravaselvitykseen, sillä papanamerkinnot ovat säilyneet puiden juurilla hyvin. Selvityksessä molemmat kaavamuutosalueet (Kuva 1) kierrettiin läpi kävellen. Myös välittömän lähialueen muut mahdolliset kohteet, joihin kaavalla voi olla vaikutusta, tarkastettiin. Kohteelta selvitettiin luontotyypit, kasvillisuus yleisesti, linnusto ja luontodirektiivin liitteen IV(a) lajiston mahdollinen esiintyminen. Kaikki suojelullisesti arvokkaat lajit ja luontotyypit kirjattiin muistiin.

Liito-oravan esiintymistä arvioitiin yleisesti käytettävällä papanakartoitusmenetelmällä. Selvitysalueen kaikkien varttuneiden kuusien ja koivujen, sekä kaikkien haapojen tyvet tarkastettiin ja lisäksi tehtiin tarkastukset elinpiirikuvion mahdollisten reunapuiden osalta. Samalla tarkasteltiin liito-oravan pesäpaikoiksi soveltuvien kolopuiden, pönttöjen ja risupesien esiintymistä.

Kaikki olennaiset havainnot tallennettiin maastossa GPS-laitteiden avulla paikkatiedoksi. Havaintojen arvottaminen pohjaa seuraaviin luokituksiin.

### 2.1 Uhanalaiset lajit

Suomessa uhanalaisten ja alueellisesti uhanalaisten lajien luokittelu perustuu kansainvälisen luonnonsuojeluliiton (IUCN) kehittämään uhanalaisuusluokitukseen. Viimeisin luokitus on vuodelta 2019 (Hyvärinen et al. 2019)

### 2.2 EU:n luontodirektiivin liitteessä IV(a) mainitut lajit

Näiden lajien lisääntymis- ja levähdyspaikkojen hävittäminen ja heikentäminen on luonnonsuojelulain nojalla kielletty.

### 2.3 Luonnonsuojelulain suojellut luontotyypit

Luonnonsuojelulain luontotyyppisuojaus koskee sellaisia laissa lueteltuihin luontotyyppisiin (29 §) kuuluvia alueita, jotka ovat luonnontilaisia tai luonnontilaiseen verrattavia.

### 2.4 Uhanalaiset luontotyypit

Luontotyyppien uhanalaisuusluokitus perustuu vuonna 2018 tehtyyn arviointiin (Kontula & Raunio 2018). Selvitysalue kuuluu alueellisessa jaottelussa Etelä-Suomeen.

### 2.5 Metsälain erityiset elinympäristöt

Metsälain (10 §) monimuotoisuuden kannalta erityisen tärkeät elinympäristöt ovat luonnontilaisia tai luonnontilaisen kaltaisia kohteita, jotka erottuvat ympäröivästä metsäluonnosta selvästi.

### 2.6 Vesilain suojeltavat luontotyypit

Vesilain mukaisten kohteiden (11 §) muuttaminen tai heikentäminen vaatii vesilain mukaisen lupamenettelyn.

### 3 Tulokset

#### 3.1 Luontotyypit ja kasvillisuus

Selvitysalue kuuluu eteläboreaaliseen kasvillisuusvyöhykkeeseen ja sen alajakoon Järvi-Suomi. Maaperä alueella on geologisen aineiston mukaan pääosin kalliomaata, jossa on kalliopaljastumia tai vain ohut kivennäismaakerros.

##### 3.1.1 Uusi rakennuspaikka

Uusi rakennuspaikka sijaitsee itään kohti Kuusjärveä viettävässä rinteessä. Koko alue on puustoinen. Rakennuspaikan koillisnurkassa on vaatimattomia lomarakennuksia. Alueelle ei johda tietä ja rakennusten vaikutus alueen luontoon on jäänyt melko vähäiseksi.

Kasvupaikka rakennuspaikalla on tuoretta kangasta (MT, mustikkatyyppejä). Puusto on varttuvaa ja kuusivaltaista. Sekapuina on mäntyä ja koivua, ja rannan tuntumassa myös haapaa. Vanhinta puusto on rajauksen kaakkoisosassa, jossa on esimerkiksi muutamia varttuneita haapoja. Metsää on hoidettu harvennuksin. Maaperä on osin lohkareista ja etelälaidalla on hyvin suuri siirtolohkare ilmeisesti juuri rajauksen ulkopuolella. Paikoin on kalliopaljastumaa ja kallion painanteissa myös pienialaisia soistumia (kokoluokka noin aari).

Tyypillistä lajistoa ovat mustikka, puolukka, oravanmarja, metsätähti, nuokkotalvikki, vanamo, riidenlieko ja kivillä kalliioimarre. Soistumilla kasvaa myös niukasti metsäkortetta.

Rantatyyppi on karu. Kasvillisuutena on niukasti järviruokoa, saroja ja ulpukkaa. Laajoja ilmaversoisten kasvustoja ei esiinny.



**Kuva 2.** Uudella rakennuspaikalla sijaitsevat rakennukset.





**Kuva 3.** Uuden rakennuspaikan lohkarista tuoretta kangasta.



**Kuva 4.** Uuden rakennuspaikan rannassa on muutamia järeämpiä haapoja.



**Kuva 5.** Uuden rakennuspaikan karua rantaa.

### 3.1.2 Vanha rakennuspaikka

Vanha rakennuspaikka sijaitsee Kaakkossaaren eteläpuolella pienten niemikkeiden muodostamassa poukamassa. Alueelle on tehty tie rajauksen etelälaitaan. Muuten alue on metsämaata, jota on hoidettu ja harvennettu talousmetsänä.

Kasvupaikka on etelälaidan kivennäismaalla kuivahkoa kangasta (VT, puolukkatyyppi) lähestyen paikoin tuoretta kangasta. Kallio on lähellä ja rajauksella on myös laaja kalliopaasi. Puusto on harvaa varttuvaa mäntyä, jonka sekapuina on myös kuusta ja koivua. Pääosa rajauksesta on ojitetusta rämeestä syntynyttä turvekangasta. Suokasveista kasvaa vielä runsaasti suopursua, mutta pohjakerrosta hallitsevat jo seinäsammal ja karhunsammalet. Rahkasammalten peittävyys on pieni. Puusto on muun osan kaltainen, mutta paikoin muuta osaa vähän varttuneempaa.

Rantatyyppi on tässäkin karu ja melko pitkälle matala. Kasvillisuuden muodostavat harva pullosara ja järvikorte. Tiheitä luhtamaisia kasvustoja ei esiinny.





**Kuva 6.** Vanhan rakennuspaikan eteläosan kuivahkoa kangasta.



**Kuva 7.** Näkyvä kalliopaadelta rajauksen länsiosan turvekankaalle.



**Kuva 8.** Vanhan rakennuspaikan harvasaraista rantaa.

### 3.2 Linnusto

Selvitysalueet ovat valtaosaltaan metsämaata. Alueella havaittiin vain maantieteelliselle alueella tyypillistä yleistä metsälinnustoa, eivätkä lintutiheydet rakennuspaikoilla olleet erityisen suuria. Kumpikaan alueista ei ole esimerkiksi vesilinnustolle tärkeä pesimä- tai ruokailualue. Vanhan rakennuspaikan edustalle olevilla vesikivillä pesi yksi pari kalalokkeja. Selvitysalueilla havaitut lintulajit ja arvioidut parimäärät on esitetty taulukossa 1. Luvut sisältävät myös yksilöt, joiden reviiristä mahdollisesti vain osa sijaitsee selvitysalueilla.

Alueella havaittiin vain yksi uhanalainen lintulaji. Uudella rakennuspaikalla tavattiin töyhtötiainen, joka on luokiteltu vaarantuneeksi (VU). Laji on edelleen melko yleinen pesimälaji Keski-Suomessa. Havaittu yksilö ei todennäköisesti pesi uuden rakennuspaikan alueella, koska pesäkolon kaivertamiseen soveltuvia kolopuita ei havaittu.



**Taulukko 1.** *Selvitysalueilla havaitut lintulajit ja niiden parimäärät.*

Havaitut lajit	Parimäärä	
	Uusi rakennuspaikka	Vanha rakennuspaikka
Kalalokki		1
Metsäkirvinen		1
Punarinta		1
Lehtokerttu	1	1
Tiltaltti	1	
Hippiäinen	1	1
Harmaasieppo	1	
Kirjosieppo	1	
Töyhtötiainen	1	
Peippo	1	1
Vihervarpunen	1	1
<b>Yhteensä</b>	<b>8</b>	<b>7</b>

### 3.3 EU:n luontodirektiivin liitteessä IV(a) mainitut lajit

Selvityksessä ei löydetty merkkejä liito-oravan esiintymistä. Alueen metsärakenne ei nykyisellään kovin hyvin sovellu lajille. Uuden rakennuspaikan puusto voisi arvioinnin perusteella olla juuri ja juuri liito-oravalle kelpaavaa. Laji suosii kuitenkin yleensä vähän rehevämpiä metsiä, eivätkä uudella rakennuspaikalla tavatut muutamat haavat todennäköisesti muodosta riittävän suurta resurssia elinpiirin muodostumiselle. Vanha rakennuspaikka on lajille epätyypillistä harvaa mäntyvaltaista metsää.

Kohteella ollut muille direktiivin liitteen IV(a) lajeille erityisen hyvin soveltuvia elinympäristöjä. Alueelta ei paikannettu viitasammakon ja direktiivin sudenkorentolajien lisääntymispaikoiksi soveltuvia runsaskasvustoisia ranta-alueita, ulpukkavyöhykkeitä tai pysyviä vesialtaita.

## 4 Johtopäätökset ja suositukset

Suunnitellulla kaavamuutoksella ei arvioida olevan merkittäviä vaikutuksia alueen luonnonympäristöön. Sekä vanha että uusi rakennuspaikka ovat tavanomaista metsämaata, eikä niillä havaittu kaavoituksessa erityisesti huomioitavia lajistollisia tai luontotyyppisiin liittyviä arvoja. Uudella rakennuspaikalla on jo nykyisellään rakennuksia.

Selvitysalueen lähialueellekaan ei sijoitu merkittäviä arvoja, jotka estäisivät esimerkiksi uuden tieyhteyden rakentamisen uudelle rakennuspaikalle.

## 5 Viitteet

Hyvärinen, E., Juslén, A., Kemppainen, E., Uddström, A. & Liukko, U.-M. (toim.) 2019. Suomen lajien uhanalaisuus – Punainen kirja 2019. Ympäristöministeriö & Suomen ympäristökeskus. Helsinki. 704 s.

Kontula, T. & Raunio, A. (toim.). 2018. Suomen luontotyyppien uhanalaisuus 2018. Luontotyyppien punainen kirja – Osa 1: Tulokset ja arvioinnin perusteet. Suomen ympäristökeskus ja ympäristöministeriö, Helsinki. Suomen ympäristö 5/2018. 388 s.

Luonnonsuojelulaki (1096/1996) ja -asetus (160/1997).

Neuvoston direktiivi luontotyyppien sekä luonnonvaraisen eläimistön ja kasviston suojelusta (NDir 92/43/ETY).

## KAAVAMERKINNÄT JA -MÄÄRÄYKSET

**M** MAA- JA METSÄTALOUSALUE  
Alueelle saa rakentaa ainoastaan maa- ja metsätaloutta palvelevia rakennuksia, joiden etäisyys rantaviivasta on oltava vähintään 80 metriä.  
Alueella ei ole jäljellä rantaan tukeutuvaa rakennusoikeutta.

**RA** LOMA-ASUNTOJEN KORTTELIALUE  
Alueelle saa kullekin tontille rakentaa yhden yksiasuntoisen loma-asunnon ja erillisen rantasaunan sekä talousrakennuksia. Tontin pinta-alan tulee olla vähintään 3 000 m<sup>2</sup>. Tontin kokonaisrakennusoikeus on enintään viisi rakennusta, kerrosala yhteensä enintään 210 m<sup>2</sup>. Rakennusten etäisyys keskivedenkorkeuden mukaisesta rantaviivasta tulee olla vähintään 20 metriä jäljempänä mainituin poikkeuksin. Loma-asunnon kerrosala saa olla enintään 150 m<sup>2</sup>. Rantasaunan, jonka kerrosala on enintään 30 m<sup>2</sup> saa rakentaa 10 metrin etäisyydelle rantaviivasta.

--- 3 metriä kaava-alueen rajan ulkopuolella oleva viiva

— Ohjeellinen rakennuspaikan/tontin raja

□ Ohjeellinen rakennusala

□ Ohjeellinen rantasaunan rakennusala

1234 Korttelin numero

124 Tontin numero

II Rakennusten suurin sallittu kerrosluku

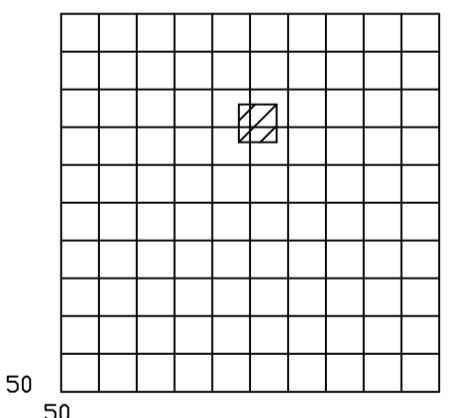
Kaavassa esitettyjen rakennuspaikkojen lukumäärää ei saa ylittää.

Rantaviiva ja puusto etenkin rakennusten ja rantaviivan välisellä alueella tulee säilyttää mahdollisimman luonnomukaisena.

Rakennusten tulee olla muodoltaan ja väritykseltään maisemaan ja rakennettuun ympäristöön soveltuvia, mielellään tummasävyisiä ja katettu kiiltämättömillä katemateriaaleilla.

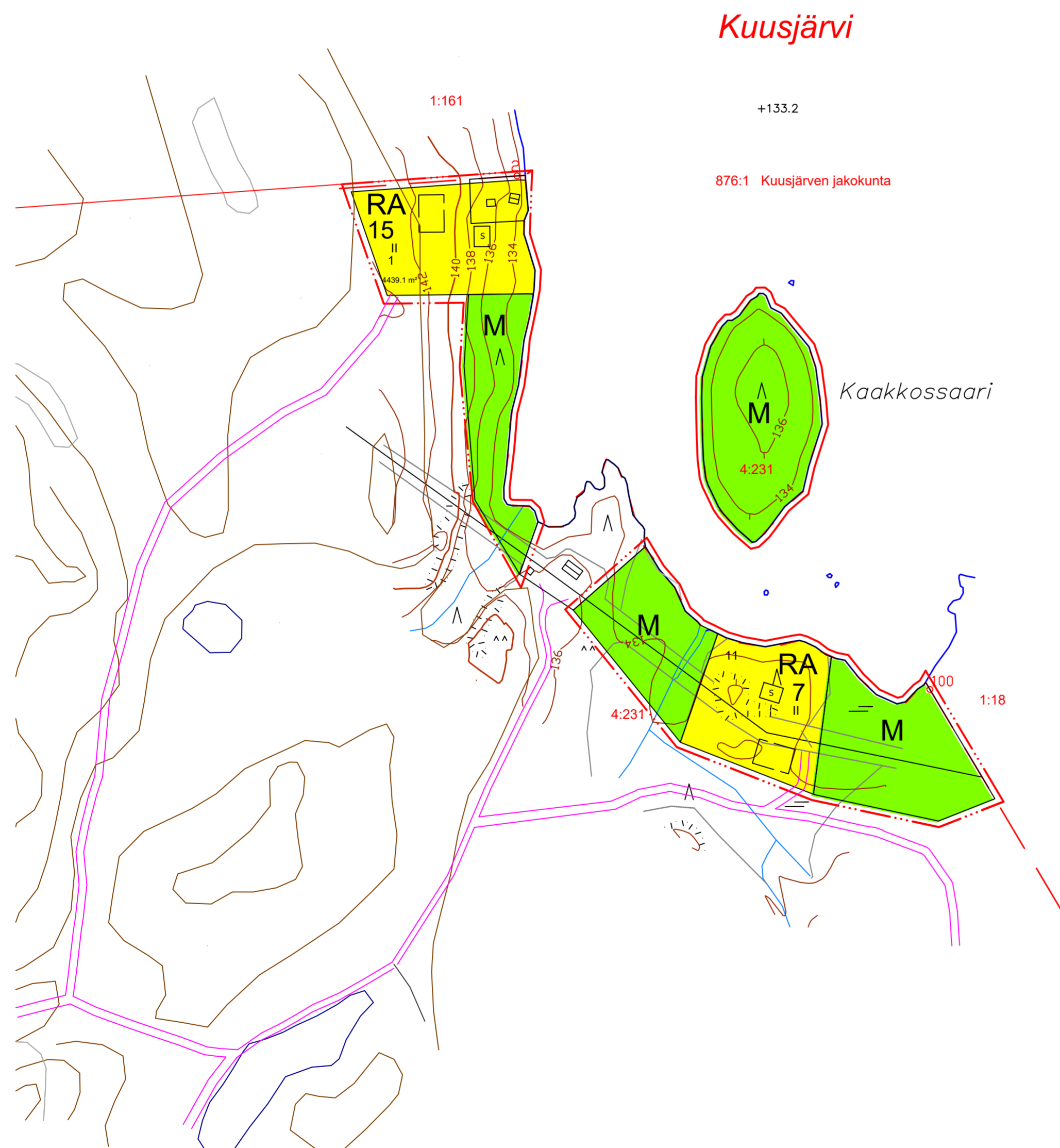
Jätevedet tulee käsitellä jätevesiasetuksen ja kunnallisten määräysten mukaisesti.

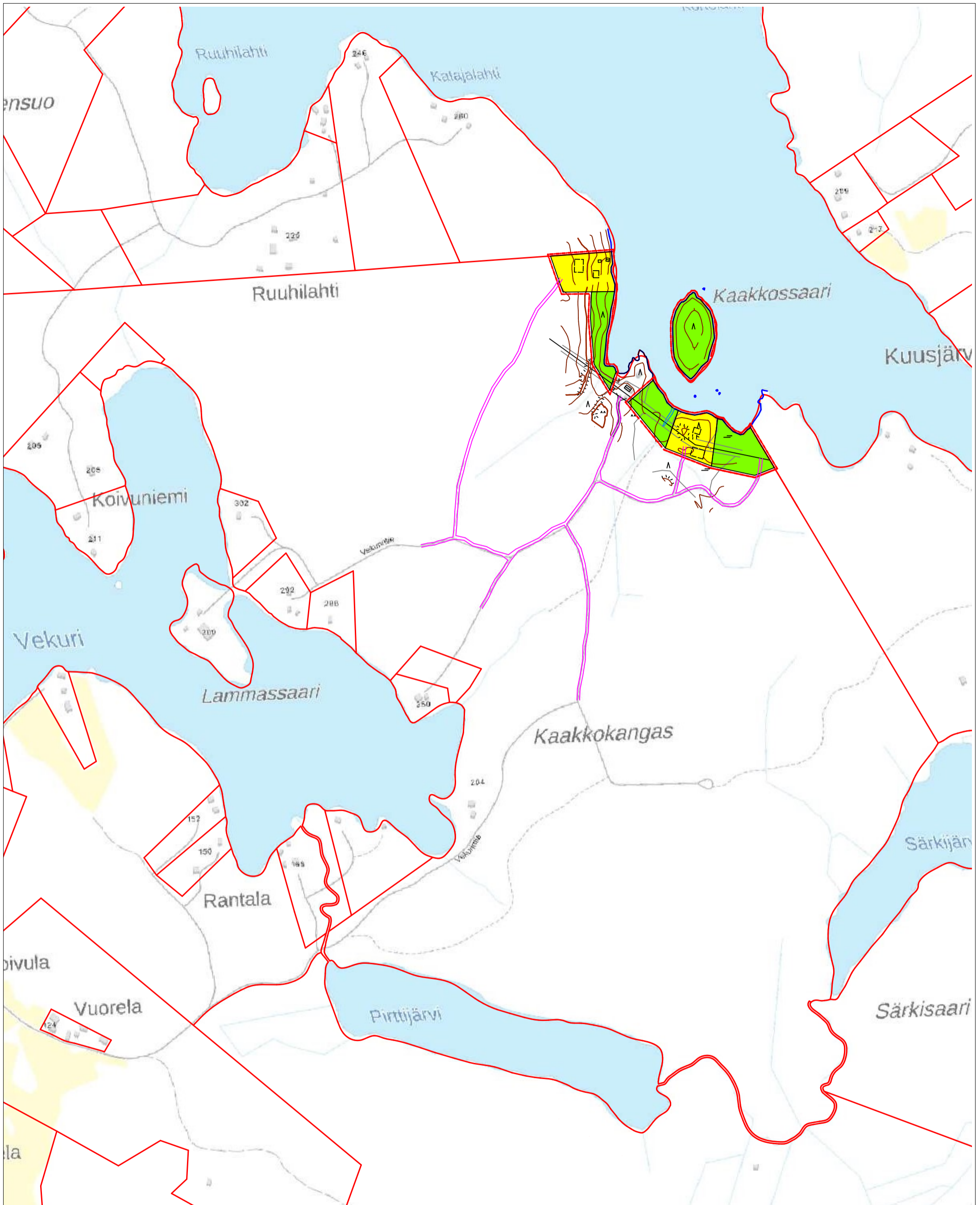
Jämsä No: 214403 56.6 / 54.7



Ranta-asemakaavan pohjakartta Mittausluokka 3	1:2000	Kartan laatija	Karttapalvelu I-P
Kunta	Jämsä	Ilmakuvaus	1990
Kylä	Evjäjärvi, Kuusjärvi	Kartoitus	9/2006
Tilat	osa tilasta 1:5 ja 4:231	Kartoitusmenetelmä	Stereokartoitus ADAM ProMap
		Kartta hyväksytty	
		pvm.	200
			Tuomo Lusa

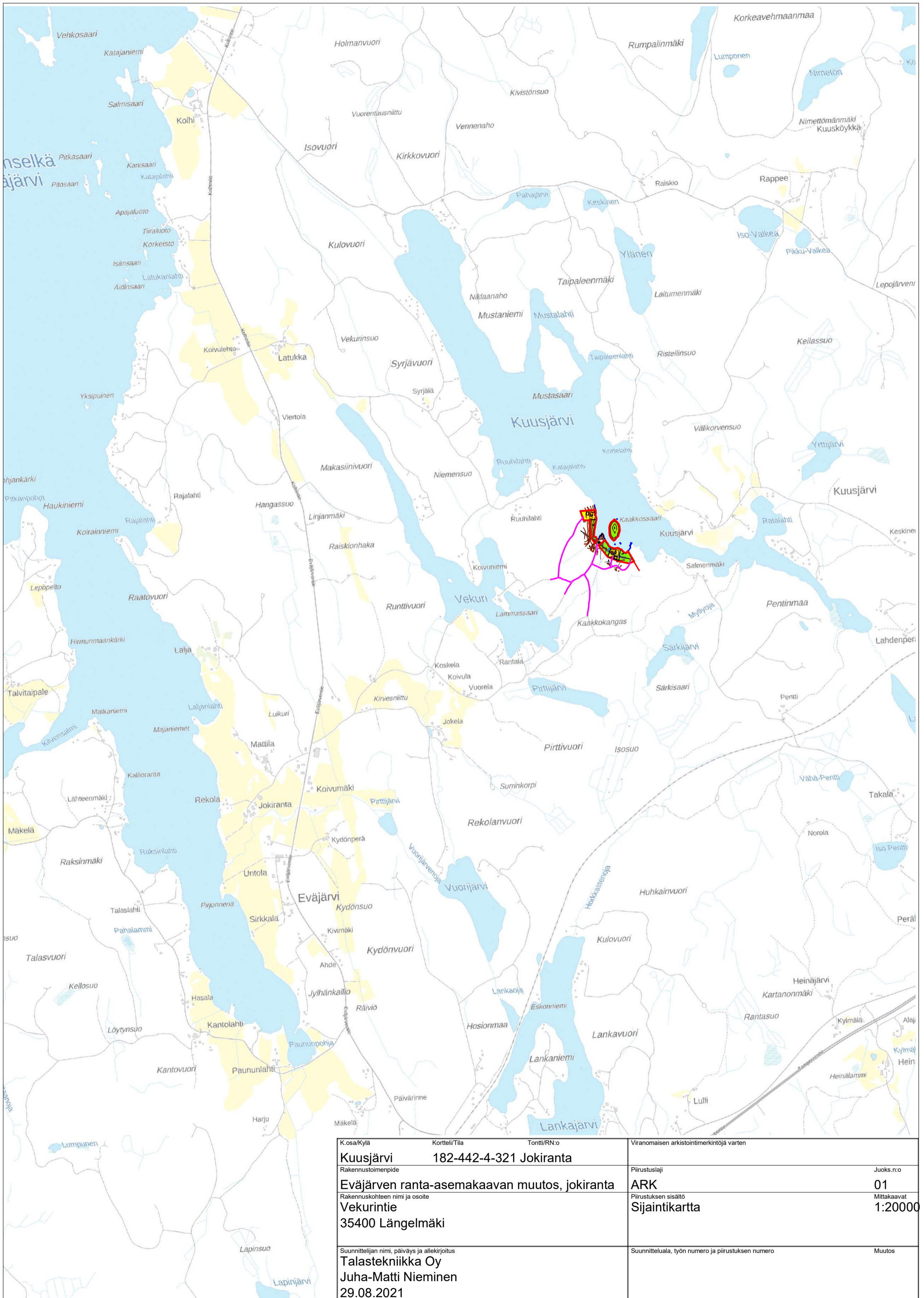
K.osa / Kylä	Kuusjärvi	Kortteli / Tila	15 ja 7	Tontti/RNO	1 ja 11	Viranomaisen arkistointimerkintöjä verten
Rakennustoimenpide		Rakennustoimenpide		Piirustustaj		Ranta-asemakaava
Rakennuskohteen nimi ja osoite		Rakennuskohteen nimi ja osoite		Piirustuksen sisältö		Mittakaava
						1:2000
Suunnittelijan nimi, päiväys ja allekirjoitus	Juha-Matti Nieminen	Suunnitteluala, työn numero ja piirustuksen numero				
	14.03.2022					KAAV 1001-3





K.osa/Kylä	Kortteli/Tila	Tontti/RN:o	Viranomaisen arkistointimerkintöjä varten	
Kuusjärvi	182-442-4-321	Jokiranta	Piirustuslaji	Juoks.n:o
Rakennustoimenpide	Eväjärven ranta-asemakaavan muutos, jokiranta		ARK	01
Rakennuskohteen nimi ja osoite	Vekurintie 35400 Längelmäki		Piirustuksen sisältö	Mittakaavat
			Sijaintikartta	1:5000
Suunnittelijan nimi, päiväys ja allekirjoitus	Talastekniikka Oy Juha-Matti Nieminen 29.08.2021		Suunnitteluala, työn numero ja piirustuksen numero	Muutos





K.osa/Kylä	Kortteli/Tila	Tonitti/RN:o	Viranomaisen arkistointimerkintöjä varten
Kuusjärvi	182-442-4-321	Jokiranta	
Rakennustoimenpide	Eväjärven ranta-asemakaavan muutos, jokiranta		Piirustuslaji
	Vekurintie		ARK
Rakennuskohteen nimi ja osoite	35400 Längelmäki		Piirustuksen sisältö
			Sijaintikartta
Suunnittelijan nimi, päiväys ja allekirjoitus	Talastekniikka Oy Juha-Matti Nieminen 29.08.2021		Mittakaavat
			1:20000
Suunnitteluala, työn numero ja piirustuksen numero			Muutos