

Muistutus Jämsän kaupungin metsäsuunnitelmaan vuosille 2022–2031

Olemme tutustuneet Jämsän kaupungin metsäsuunnitelmaan päällisin puolin. 1000 sivuisen aineisto, muistutusaika liian lyhyt. Aika kommenteille ei anna mahdollisuutta tarkastella mahdollisia luonnonsuojelukohteita, koska niitä ei nopealla haulla ole mahdollista löytää. Lisäksi suojelualueita, joita tiedetään esim. liito-oravien vuoksi olla suojeltu, ei ole merkittynä hakkuusuunnitelmiin lainkaan. Onko tähän syynä lajisuojelun salaaminen, mutta lausunnolla olevassa metsäsuunnitelmassa avoimutta suojelukohteista pitää olla. Metsäsuunnitelmassa **suurin painoarvo** näyttää olevan, miten kaupunki **taloudellisesti** eniten voi metsistään hyötyä.

Kuitenkin erittäin tärkeä ja merkittävä huomioitava seikka on varsinkin taajama-alueiden metsien ja metsiköiden itseisarvo kaupungin asukkaille. Monimuotoinen elävä luonto virkistyskäyttöön, helposti saavutettavana, on monelle kaupunkilaiselle tärkeä arvo. Asukkaiden hyvinvointi ja viihtyvyys tulee olla Jämsän kaupungin ensisijainen tavoite. Avohakkuut kodin lähellä tuskin tuottaa yhdellekään asukkaalle mielihyvää. Taajama-alueille ympäri kuntaa on merkitty avohakkuuta, joiden tarpeellisuus ei ole kuin taloudellinen näkökulma.

Helposti saavutettavia lähiluontoalueita ovat esimerkiksi Jämsässä Pukinvuoren ulkoilualue ja Jämsänkoscilla Linnasenvuori, joka on lisäksi osin edelleen kartoittamaton muinaismuistoalue. Linnasenvuoren polkuja käyttävät niin ulkoilijat kuin koululaiset, siellä on myös luontopolku opastauluineen. Sekä Pukinvuori että Linnasenvuori ovat taajamissa olevia maisemallisesti arvokkaita alueita. Linnasenvuoren metsä toimii myös luonnollisena meluesteenä mm. paperitehtaan ja liikenteen melulle. Pukinvuoren ulkoilualue palvelee useiden asuinalueiden lähiliikuntapaikkana, mutta myös muut kuntalaiset käyttävät aluetta ulkoiluun. Pukinvuoren upeat sammalmättäiköt eivät kestä koneellista korjuuta vaan vaurioituvat vuosiksi eteenpäin ja virkistysarvo katoaa.

Myös Laukkalammen ja Arvenmäen metsät toimivat meluesteenä junaradan melulle. Tällä hetkellä Äänekoskelle kulkevat pitkät sellujunat (kulkevat myös öisin) ja todennäköisesti vielä lisääntyvä rai-deliikenne tuottavat melua asuinalueille, jos metsät avohakataan / rajusti harvennetaan, niin melu lisääntyy merkittävästi.

Euroopan unionin (EU) metsästrategiassa vuodelta 2021 suhtaudutaan avohakkuihin erittäin nihkeästi. Samaa suhtautumista toivotaan Jämsän kaupungilta niihin. Avohakkuut eivät millään tavoin tue luonnon monimuotoisuutta eivätkä myöskään kansalaisten hyvinvointia. EU:n metsästrategian tavoitteena on lisätä vanhojen metsien ja aarnialueiden suojelua. Tämänkaltaista vanhaa metsää on mm. Linnasenvuorella ja Pukinvuorella. EU:n metsästrategiassa pyritään ottamaan huomioon myös metsien toimiminen hiilinieluna, joka on myös syynä avohakkuiden välttämiseen. Jämsän kaupungin tulee omalta osaltaan olla näyttämässä esimerkkiä tältäkin osin ja samalla suojella tulevia sukupolvia. Ilmastonmuutos on jo olemassa oleva asia, kaupungin tulee tehdä kaikkensa, jotta toiminta on kestäväällä tasolla.

Luontopaneeli (monitieteinen asiantuntijaryhmä, jonka tehtävä on edistää tieteen ja poliittisen päätöksenteon välistä vuorovaikutusta luonnonmonimuotoisuutta ja ekosysteemipalveluita koskevissa asioissa) on julkistanut jatkuvapeitteisen metsänkasvatuksen etuja avohakkuihin verrattuna. Jatkuvapeitteisessä metsänkäsittelyhakkuissa poistetaan pääasiassa suurempia puita poiminta- ja pienaukkohakkuuin. Uudistuminen tapahtuu luontaisesti, minkä varmistamiseksi osa suuremmista puista jätetään siemenpuiksi. Metsänkäsittelyn taloudellisen kannattavuuden ei tule perustua vain puuntuotantomäärään vaan verrata myös jatkuvapeitteisen metsänkasvatuksen tavalla pois jääviä kustannuksia, jotka muodostuvat maanmuokkauksista ja taimenistutuksista.

Turvemailla ja pienvesistöjen äärellä jatkuvapeitteinen metsänkäsittely tulisi olla asiantuntijoiden mukaan ainoa sallittu metsien käsittelytapa.

Kuinka laajasti Jämsän kaupungin metsäsuunnitelmassa on otettu huomioon metsien elinympäristöt, kasvillisuus ja eläimistö? Emme löytäneet ainakaan tehdystä suunnitelmasta minkäänlaista kannanottoa asiasta. Suunnitelmassa pitää olla selvitettyä ja rajattuna kartalle luonnon monimuotoisuudelle arvokkaat kohteet. Yleisötilaisuudessa 29.9.2021 mainittiin löytyneen näitä mahdollisia suojelukohteita, muitakin kuin metsälakikohteita. Nämä alueet tulee lisätä metsäsuunnitelmaan ja lisäksi kartoittaa uhanalaiset elinympäristöt sekä kasvit ja eläimistö. Lisäksi pitää olla selvä suunnitelma, jolla pyritään siihen, että näitä metsiä ei hakata, vaan toimitaan mm. EU:n b-strategian mukaan. Eli mm. tarjotaan ensisijaisesti Metsoon. Luonnon monimuotoisuus on jo nyt heikkenemässä, eikä Jämsän kaupungin tule sitä omalta osaltaan olla lisäämässä.

Jämsän kaupungille on tehty kattava kartoitus taajamametsistä paikkakuntalaisen Tarja Ikkalan toimesta. Kaupungilla on kolme mapillista tietoa metsäkohteista, joita voisi säästää luonnontilan kaltaisiksi metsiksi. Niissä kohteissa luonnon monimuotoisuutta voisi vaalia ja muualla kohtaa voisi siten enemmän suorittaa harvennushakkuita, tällä tapaa Jämsän alueella säilyisi viherväyliä. Tarjan kartoitus ja metsäsuunnitelmat on tehty luonnon biodiversiteettiä kunnioittaen. Miksi tätä Tarjan suunnitelmaa ei ole otettu käytäntöön vaan toimittu täysin päinvastoin? Onko Metsävain hyödynnänyt metsäsuunnitelmaa tehdessä jo valmista tehtyä suunnitelmaa tai ilmoitettuja liito-orava, petolintu ja harvinaisia kasvillisuushavaintoja, joita saa Metsäkeskuksesta, museovirastosta, ELY-keskuksen ja ympäristöhallinnon viranomaisten järjestelmistä? Epäilemme suuresti, ettei näitä tietoja ei ole huomioitu ainakaan liito-orava-alueiden kohdalla, koska eräällekin alueelle nimenomaan esitetään ylipuuhakkuita, jotka on aiemmin tietoisesti jätetty liito-oravia varten.

EU on julkaisemassa laajan esityksen ennallistamislainsäädäntöpaketin, joka velvoittaa valtioita palauttamaan ihmisen heikentämää tai turmelemaa luontoa yhä enemmän takaisin luonnontilaiseksi. Asetus koskee kaikkia niin sanottuja luontodirektiivissä mainittuja luontotyyppisiä, kuten metsiä, soita ym. Nämä luontodirektiivin mukaiset alueet tulee saavuttaa hyvän ekologisen tilan. Tässä metsäsuunnitelmassa ei ole mainittuna millään tavalla suojelutavoitteita eikä mahdollisia ennallistamiskohteita ole julkistettu.

Lain asetus vaatii jatkuvia parannuksia metsäalueille, lahoppuun määrää kasvatetaan, metsien ikärakenteen takaamiseksi pitää siirtyä jatkuvapeitteiseen metsienkäsittelyyn, metsien kytkeytyneisyyttä pitää kasvattaa jne. Asetus koskee lajimääritteisesti 139 direktiivilajia, onko näitä kartoitettu Jämsän kaupungin omistamissa metsissä? Vaatimuksia on asetettu myös kaupungin viheralueille. Jämsässä on tehtävä selkeä rajaus mikä on viheralue. Sekä vastuidenjakko on selvennettävä, kenellä on oikeus antaa viranhaltijana metsäpohjaisen maan/metsän käsittelyyn taajama-alueilla.

EU:n biodiversiteettistrategian 30 prosentin kokonaissuojelutavoite ja 10 prosentin tiukan suojelun tavoite koskee koko unionin aluetta. Luontopaneelin tehdyn selvityksen mukaan suojelutarvelisäys on Keski- ja Etelä-Suomessa. Jos nyt ei suojella olemassa olevia vanhoja metsiä, havumetsät yli 120 v, lehtimetsät yli 100 v, niin vastaisuudessa nuoremmat metsät menevät suojeluun. 10 % tiukan suojelun tavoite tulee enemmän olla valtion ja kuntien vastuulla kuin yksityisillä metsänomistajilla.

Kyseenalaistamme metsäsuunnitelman taajamametsien avohakkuiden osalta sekä monimuotoisuuden arvokkaiden kohteiden tarkastelun. Jämsän kaupungin metsäsuunnitelmassa metsänhoidon tulee edistää luonnon monimuotoisuuden tilan parantamista ja metsien elinvoimaisuutta. Metsien käyttö tulee yhteensovittaa virkistys-, maisema ja luontoarvoja kunnioittaen. Metsien käsittelyssä tulee siirtyä jatkuvapeitteiseen metsänkäsittelyyn ja näin hillitä ilmastonmuutoksen vaikutuksia.

Ennen metsäsuunnitelman hyväksymistä:

- Suunnitelmassa pitää olla selvitettyä ja rajattuna kartalle luonnon monimuotoisuudelle arvokkaat kohteet
- Kohteista, joissa on mahdollista luonnonsuojellista arvoa, ei ole kasvillisuus-, elinympäristö- ja eliöstökartoitettu, niin ne tulee kartoittaa
- Kohteista tulee olla kartoitettu EU direktiivilajit
- Pitää olla selvä suunnitelma, jolla pyritään siihen, että yllä mainittujen kaltaisia metsiä ei hakata, vaan toimitaan mm. EU:n b-strategian mukaan (suojelu)
- Ilmoitettuja harvinaisia kasvi- ja eliölajien osalta, joita ei ole huomioitu suunnitelmassa, pitää tehdä uudelleen tarkastelu. Tiedot ovat saatavissa ja nämä on otettava huomioon metsäsuunnitelmassa metsän hoidollisissa toimenpiteissä
- Metsälaki- ja muut mahdolliset suojelukohteet tulee merkitä, rajata ja viedä rekistereihin, jotta metsänkäsittelyn aikana ollaan tietoisia arvokkaista lakikohteista
- Jos kaupungin metsien lähellä on olemassa olevia suojelualueita, pitää tarkastella kokonaisuutta ja jättää hakkuut tekemättä rajoihin asti. Ennemmin suojata kaupungin metsällä suojelualueen säilymistä puuston vähemmällä harvennuksella.
- Ekologiset verkostot, viherväylien toimivuus huomioitava
- Metsien hyvinvointi- ja terveysvaikutukset tulee huomioida
- Metsien ja metsikköjen toimiminen melu- ja pölysuojana tulee huomioida
- Päätetään vanhojen metsien suojelusta (yli 120 v havumetsät, yli 100 v lehtimetsät)
- Jämsän kaupungin tulee siirtyä jatkuvaan kasvatukseen kaikissa metsissä
- Metsäsuunnitelman tulee olla yhteneväinen tavoitteineen Jämsän kaupungille tehtävän ympäristö- ja Hiilineutraali Suomi 2035 ohjelmien tavoitteiden kanssa
- Suojelualueiden statusta tulee kunnioittaa. Alueet ovat suojeltuja niiden erityisen luonnon vuoksi. Mitä vähemmän ihmisiä niihin pääsee, sen paremmin erityinen luonto alueilla säilyy. Rakenteilla ei suojella luontoa vaan yritetään saada kaikki luonto ihmisten saataville. Erityisen herkkä biosfääri ei tarvitse olla kaikkien ihmisten saatavilla, esimerkiksi Synninlukon suojelualue tulee säilyttää luonnontilaisena eikä sinne saa rakentaa erityistä luontopolkua. Reitistö - hankkeessa suunniteltu esteettömyysreitit asutuksen lähelle, jolloin ovat helposti saavutettavissa.

Lisäksi Jämsän kaupungissa tulee:

- Asettaa metsiin kohdistuva suojelutavoite
- Tehdä selvitys mahdollisista pienkiinteistöjen ja pienten peltoalueiden metsittämisistä
- Jämsän kaupungin organisaatiossa tulee tehdä selvä rajausta, kuka vastaa metsien hoidosta, jotta ei tule virheen mahdollisuutta taajama-alueiden metsänkäsittelyistä vastoin metsäsuunnitelmaa (metsäalue on metsänpohjalla oleva maa, oli se sitten ulkoilureitin varrella tai asuinalueella, nurmialue on puistoa)
- Yllä olevaan liittyen Jämsässä tulee tehdä metsäluokitus. Ottaa mallia Tampereelta: 7 eri luokkaa: ulkoilu-, suoja-, retkeily-, talous-, arvo- ja suojelumetsät ja näille omat metsänkäsittelytoimenpiteet ja kaikki tiedot myös käsittelystä avoimesti kartalle (liitteenä kuva: Tampereen metsien karttapalvelusta)
- Suomen luonnonsuojeluliiton Jämsän yhdistys on tehnyt Suomen 100 vuotissyntymäpäivän kunniaksi useita suojeluesityksiä kaupungin metsiin v. 2017. Missä lautakunnassa nämä esitykset on käsitelty? Ja jos niitä ei ole käsitelty, niin miksei niitä ole tuotu lautakunnan käsittelyyn? Saadaanko kirjallinen selvitys, miksei esityksiä ole käsitelty? Nyt lähetetty uudelleen kirjaamoon, mutta osittain alueet jo tuhouttu näiden vuosien aikana.
- Suojeluun esitetty oli mm. Kellokallion aluetta, joka nyt on osittain hakattu. Tämäkö on Jämsän kaupungin toimintatapa? Jättää esitykset käsittelemättä ja kaadetaan puut ennen minkäänlaista suojeluesityksen käsittelyä?

Metsäsuunnitelman jatkokäsittely:

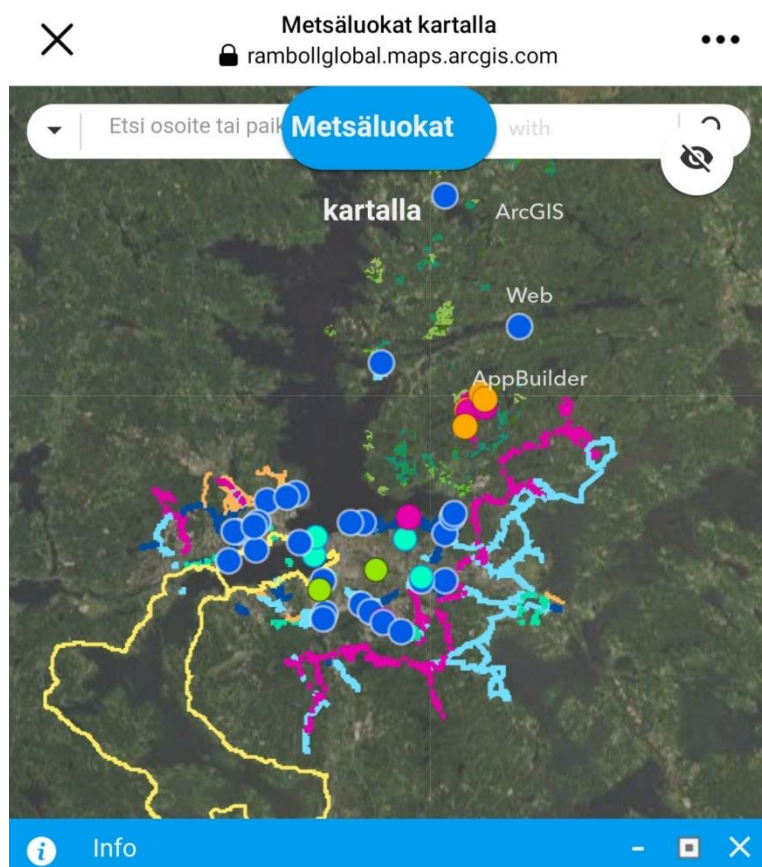
Vaadimme yhteistyöryhmän perustamista metsäsuunnitelman kommenttien jatkokäsittelyyn. Työryhmässä tulee olla asiantuntijoita jatkuvapeitteisen metsän käsittelystä, monimuotoisen metsän ymmärryksestä ja kartoituksesta, Jämsän kaupungin ympäristöohjelmaa tekevästä työryhmästä, poliittisista ryhmistä, luonnonsuojeluyhdistyksestä jne. Työryhmän tarkoituksena on mahdollistaa oikeasti avoin kuntalaisia kuunteleva kuntalaisten omaisuudesta huolehtiva työryhmä. Metsäsuunnitelman kuntalaisten osallisuutta lisätään lausuntojen käsittelyn jälkeen. Lausunnoista tulleiden muutosesityksien käsittely ja vienti metsäsuunnitelmaan ja sen jälkeen uusi kuuleminen kuntalaisilta. Metsäsuunnitelma viedään päätettäväksi toimielimiin vasta, kun nämä kierrokset on käyty.

Suomen luonnonsuojeluliiton Jämsän seutu ry.

Jorma Tuomijärvi

jamsanseutu@sll.fi

Tampereen kaupungin avoimet nettisivut metsille



Metsien hoidon toimintamallin osaksi on valmisteltu uusi karttapalvelu. Kartalla esitetään metsäluokat erivärisinä alueina.

Karttapalvelussa on infotietona metsiköittäin kuvaus metsäluokasta ja metsäluokan hoidon tavoitteet. Siellä on yleistietoa myös metsikön ja puuston kuviokohtaisista ominaispiirteistä.

Lisäksi kartalla on metsiköittäin tietoa kohteen erityisestä luonnontunnusta ja erityisestä metsäluonnon monipuolisuudesta ja vaihtelusta. Nämä tiedot on tuotettu virkistysarvoanalyysilla. Seuraavalla sivulla on kuvaus menetelmästä.

Kartalla näkyvät myös luontopolut, pyöräilyreitit, kunto- ja retkeilyreitit sekä mm. taukopaikat, luontotornit, uimapaikat.