

## JÄMSÄN KAUPUNKI

Valvontajaosto

## PÄÄTÖS

Kokouspäivä 30.5.2024

Kuulutuspäivä 5.6.2024

Tiedoksisaantipäivä 12.6.2024

Dnro 1908/10.03.00/2024

Lupanro MA-1-2024

## ASIA

Maa-aineslain 4 §:n mukainen lupa maa-aineksen (kallio) ottamiseen.

## HAKIJA

Jämsän Metalli ja Kuljetus Oy

Mäkirinne 1

42300 Jämsänkoski

## OTTAMISALUEEN SIJAINNITPAIKKA JA MAANOMISTAJA

Kunta: Jämsän kaupunki

Kylä: 437 (Yijälä)

Kiinteistö: Himoskallio 182-437-1-170

Omistaja: Jämsän Metalli ja Kuljetus Oy

## HAKEMUKSEN VIREILLETULO

Hakemus on tullut vireille 8.2.2024.

## LUVAN HAKEMISEN PERUSTE

Maa-aineslaki 4 § 1. mom. Maa-aineslain 5 §:n mukaan lupaa haettaessa on ainesten ottamisesta ja ympäristön hoitamisesta sekä, mikäli mahdollista, alueen myöhemmästä käyttämisestä esitettävä ottamissuunnitelma.

## LUPATILANNE

Kiinteistöille Himoskallio 182-437-1-160 ja määrälalle tilasta Uusi-Yijälä 182-437-100 on myönnetty maa-aineslupa 10.5.2007 § 45 viideksi vuodeksi vaiheelle 1. Luvan mukainen ottamismäärä oli 60 000 m<sup>3</sup>.

Kiinteistölle on myönnetty maa-aineslupa 14.2.2013 § 7 vaiheelle 1 viideksi vuodeksi. Luvan mukainen ottamismäärä oli 22 000 m<sup>3</sup>ltr. Vaiheelle 2 on myönnetty maa-aineslupa 14.2.2013 § 8 kymmeneksi vuodeksi. Luvan mukainen ottamismäärä oli 130 000 m<sup>3</sup>.

Kiinteistölle on myönnetty maa-aineslupa 14.5.2020 § 20 vaiheelle 3 ja alueiden 1 ja 2 yhdistämiseksi samaan lupaan, viideksi vuodeksi. Luvan mukainen ottamismäärä oli 40 000 m<sup>3</sup> ktr.

Valvontajaosto on myöntänyt maa-ainesluvan 11.11.2021 § 21 kymmeneksi vuodeksi vaiheille 1-2. Ottamisalueen pinta-ala on ollut 1,4 ha ja otettava kokonaismäärä 176 600 m<sup>3</sup> ktr.

Kiinteistöllä on voimassa oleva ympäristölupa (ymla 13.6.2013 § 49), johon on haettu muutosta (ymla 17.6.2021 § 31). Ympäristölupa koskee kallion louhintaa ja murskausta, muualta tuotavan kiviaineksen murskausta, murskeen varastointia, asfalttijätteen varastointia ja murskausta, betoni- ja tiilijätteen käsittelyä ja varastointia sekä mullan valmistusta. Olennainen muutos on koskenut puhtaiden maiden läjittämistä 49 999 tn/vuosi ja risujen ja puujätteen vastaanottoa ja haketusta.

## **OTTAMISALUEEN SIJAINTI JA YMPÄRISTÖ**

### **Ottamisalueen sijainti**

Suunniteltu ottamisalue sijaitsee noin kahdeksan kilometrin etäisyydellä Jämsän keskustasta itään, Jyväskylän suuntaan.

Lähimmät asuinkiinteistöt sijaitsevat noin 350 metrin etäisyydellä ottamisalueen rajalta kaakon suuntaan. Lounaan suunnalla lähimmät asuinkiinteistöt sijaitsevat noin 500 metrin etäisyydellä.

### **Kaavoitustilanne**

Alueella ei ole voimassa olevia yleis- tai asemakaavoja. Voimassa olevassa Keski-Suomen maakuntakaavassa ottamisalue sijoittuu biotalouteen tukeutuvalla alueella sekä asumisen ja vapaa-ajanasumisen vetovoima-alueelle.

### **Luonnonolot ja maisema**

Alue on pääosin VT-tyyppin karua kangasta. Alue on ollut aiemmin metsätalouskäytössä, mutta sittemmin puusto on poistettu. Osalla alueesta on poistettu myös pinta-maat kallion päältä.

### **Pohja- ja pintavedet**

Suunniteltu ottamisalue ei sijaitse luokitellulla pohjavesialueella, eikä sillä ole merkitystä yksityisen vedenottamisen kannalta. Pohjavedenpinnan taso on aikoinaan arvioitu läheisen kiinteistön Kotiranta (182-437-1-50) kaivosta, jolloin se on ollut mitaushetkellä tasolla +85,68 metriä.

Ottamisalueen ja ympäristön pintavedet johtuvat alueen pohjois- ja länsipuolen laskuojia myöden lounaaseen valtatie 9 vartta ja sen alitse kohti Patalahtea. Pintave-

sien virtausmatka ottamisalueelta Patalahteen on lyhimmilläänkin yli yksi kilometri. Patalahti, jonka vedenkorkeudeksi on merkitty peruskarttaan +78,6 metriä sijaitsee noin 0,75 km ottamisalueen reunalta etelään.

## ARVIOINTI OTTAMISTOIMINNAN VAIKUTUKSISTA

### Pinta- ja pohjavedet

Ottamisalue sijaitsee alueen korkeimmalla kohdalla ja ympäröivä maasto viettää pääosin ottamisalueelta poispäin. Tarvittaessa pintavesien valuminen ottamisalueen pohjalle estetään reunalle läjitettävillä pintamailla. Koska maasto ottamisalueen ympärillä viettää alueelta poispäin, hulevesien tai muiden vesien kertymistä ei ole odotettavissa. Lisäksi ottamisalueen pohja louhitaan etelästä pohjoiseen viettäväksi. Pohjaveden muuttavaa kaivua ei alueella suoriteta.

Normaalista toiminnasta ei pitäisi olla mitään vaikutuksia pohja- ja pintavesiin. Ennalta arvaamattomien konerikkojen tai onnettomuuksien yhteydessä on aina olemassa riski öljyjen pääsystä maahan. Riskiä pyritään minimoimaan varaamalla öljyntorjuntaan riittävästi imeytykseen soveltuvaa materiaalia ja käyttämällä sitä tehokkaasti ja huolellisesti. Riskejä voidaan lisäksi vähentää käyttämällä hyväkuntoisia työkoneita sekä estämällä öljyvuodot ja pitämällä alue siistinä.

### Maisema ja luonto

Ottamistoiminta muuttaa väistämättä maisemaa. Alue on käytössä olevaa ja osittain jo otettua ottamisaluetta, joten ympäristö on jo pitkälti ottamistoiminnan muokkamaa.

Alue sijaitsee valtatie 9 välittömässä läheisyydessä. Lähimmiltä asuinkiinteistöiltä ei ole suoraa näköyhteyttä alueelle, sillä aluetta ympäröi länsi-, pohjois- ja itäpuolelta metsäalueet. Ottamisalue pyritään sulauttamaan maisemoinnin ja istutusten avulla ympäröivään maastoon. Eläimiin ja luontoon ei toiminnalla odoteta olevan suurta vaikutusta. Tärkeitä, harvinaisia tai uhanalaisia eläimiä tai kasveja ei alueella tiedetä olevan. Varsinaista luontoselvitystä alueella ei tämän suunnittelutyön yhteydessä ole tehty.

Ottamisalueella ei ole luonnonsuojelualueita.

### Työstä aiheutuva pöly, melu ja värinä

Maa-ainesten ottoon käytettävät työkoneet aiheuttavat hieman melua ja värinää. Louhintatyöt ja murskaus aiheuttaa melua ja pölyämistä. Ajoneuvoliikenne saattaa aiheuttaa myös pölyämistä. Viereisen valtatie 9 liikenne aiheuttaa valmiiksi alueelle melua. Melun määrä ja leviämistä voidaan vähentää esimerkiksi eri lajikkeiden varastokasojen sijoittelulla sekä murskauslaitoksen sijainnilla (luiskan viereen, alueen sisään). Ottamisalueen länsireunalla oleva varastoalue toimii melusuojana lännen suuntaan. Muilla osilla louhintaseinä rajoittaa melun leviämistä. Myös alueelle varastoidut pintamaat toimivat melusuojana.

Pölyämistä voidaan vähentää kastelulla, murskauslaitoksen koteloineilla sekä levittämällä kulkuteiden pintaosaan savea ja hienoa murskettä. Ottamistoiminnan tärinävaikutus on hyvin vähäistä. Ottamispaikan välittömässä läheisyydessä ei ole asutusta. Lisäksi lähimpien asuntojen ja ottamisalueen väliin jää suojaava metsävyöhyke. Ottamistoiminnan haittavaikutuksia voidaan vähentää myös työjärjestyksellä. Oikea työjärjestys ja yhdessä syrjäisen sijainnin kanssa estävät tehokkaasti pöly-, melu- sekä tärinähaittojen leviämistä.

#### Ihmisten elinolosuhteet

Suunnitelmanmukainen ottaminen ei aiheuta olennaista haittaa ympäröivien tilojen elinolosuhteisiin. Ottamisella ei vaikeuteta alueen käyttämistä jokamiehenoikeudella tapahtuvaan luonnossa liikkumiseen, marjastukseen ja sienestykseen. Alueen tiestö pidetään kunnossa ottamisen aikana.

#### Pohja- ja pintavesien seuranta

Alueen pintavesien laatua seurataan alueelle rakennetusta selkeytysaltaasta.

## **TOIMINTA, JOHON LUPAA HAETAAN**

### **Tiedot ottamisalueesta**

Hakija omistaa kiinteistön Himoskallio RN:o 1:170. Vuotuiseksi ottamismääräksi arvioidaan vaiheille 1, 2, 2.5, 4 ja 5 yhteensä 17 300 m<sup>3</sup>ktr. Kymmenen vuoden lupahakemus vaiheille 1, 2, 2.5, 4 ja 5 on määrältään siten 173 000 m<sup>3</sup>ktr. Yhteensä koko alueen ottamismäärä on 430 545 m<sup>3</sup>ktr (vaiheet 1-9).

Ottamistasoksi on suunniteltu alueen pohjoispäässä +99,00 (N<sub>2000</sub>). Ottamistaso nousee siten, että alueen eteläosassa taso on +101,00 (N<sub>2000</sub>).

### **Ottamismäärä ja – aika**

Maa-aines:	kallio
Haettu kokonaismäärä:	173 000 m <sup>3</sup> ktr
Vuotuinen otto:	17 300 m <sup>3</sup> ktr
Ottamisaika:	10 vuotta

### **Ottamissuunnitelma ja ottamistaso**

Ottamistoiminta alueella on aloitettu vuonna 2007 Himoskallion kiinteistöllä, jolloin alueelle myönnettiin ensimmäinen maa-aineslupa 60 000 m<sup>3</sup> määrälle. Uusia lupia alueelle on myönnetty vuosina 2013 ja 2020, yhteensä 192 000 m<sup>3</sup>. Ensimmäisien suunnitelmien alueet 1-3 on kokonaan otettu ja alue maisemoitu.

Nykyinen ottamislupa vuodelta 2021 on voimassa vuoden 2031 loppuun saakka. Ottamistoiminta on kuitenkin ollut viime vuosina normaalia kiivaampaa, joten nykyisen luvan mukainen alue 1,4 ha, joka sisältää vaiheet 1 ja 2, sekä ottamismäärän 176 000 m<sup>3</sup>, on kohta otettu loppuun. Aiemmat ottamisluvat ovat koskeneet kiinteistöä Hi-

moskallio 182-437-1-160 sekä myöhemmin myös määräälaa kiinteistöstä Uusi-Yijälä RN:o 182-437-1-100. Nykyisin osa tuosta Uusi-Yijälä -kiinteistön määräälaasta on liitetty Himoskallion tilaan ja Himoskallion uusi kiinteistötunnus on 182-437-1-170.

Ottamisalueelta on kartoitettu maastomalli lokakuussa 2023 ilmakehuvaus- ja RTK GPS -mittausmenetelmillä. Mittausten perusteella on piirretty kartta alueen nykytilanteesta. Mittauksista on luotu alueelle korkeusmalli. Mittauksessa ja sen pohjalle laaditussa suunnitelmassa on käytetty järjestelmiä ETRS-GK25 ja N<sub>2000</sub>.

Osa ottamissuunnitelman mukaisesta alueesta on toiminnassa olevaa ottamisaluetta. Ottaminen on käynnissä vaiheiden 1, 2 ja 2.5 alueilla. Ottaminen on edennyt hieman myös vaiheisiin 4 ja 5.

Ottamisalueen pohjan taso vaiheen 1 nykyisen rintauksen juurella vaihtelee pääosin välillä noin +100,2...+101,2 (N<sub>2000</sub>). Vaiheen 2 itäreunalla, rintauksen edessä pohja on tasolla noin +100,0...+101,2 ja eteläosalla (vaiheet 2 ja 2.5) vastaavasti noin +99,9...+100,6. Kallion leikkausluiskat ovat lähes pystysuoria.

Kiinteistöllä 182-437-1-170, ottamisalueen länsipuolella, on aiemmin louhittua aluetta, joka on myöhemmin maisemoitu. Alue toimii varastoalueena ja sinne on sijoitettu myös työmaan tukitoiminnot murskauksen aikana. Aiemman ottamisalueen pohjan taso vaihtelee noin +100,0...+102,0.

Ottamista jatketaan ottamalla ensiksi vaihe 1 loppuun sekä jatkamalla louhintaa vaiheissa 2, 2.5, 4 ja 5. Ottamisalue laajenee seuraavissa ottamisvaiheissa koillisen-idän suuntaan (vaiheet 7 ja 8). Ottamattoman alueen maanpinta vaihtelee välillä noin +100...+119. Alueen korkein kohta sijaitsee likimain alueen keskellä, vaiheiden 7 ja 8 rajalla, josta maanpinta laskee loivasti jokaisen ilmansuuntaan. Maasto on matalimmillaan ottamisalueen pohjois- ja luoteiskulmassa, +100...+102. Alueen pohjoisosassa osittain metsittynyttä peltoaluetta, jonka läpi virtaa oja. Ojan virtaussuunta on pohjoisesta etelään ja se laskee Patalahteen. Oja on osittain putkitettu ja ojan päähän on kaivettu selkeytysallas.

Ottamisalueen eteläpuolella kulkee valtatie 9 (Jyväskylätie). Ottamisalueen kaakkoiskulmalta, valtatieltä 9, haarautuu nimeämätön metsäautotie pohjoisen suuntaan. Metsäautotie kulkee ottamisalueen itäpuolitse ja päättyy Moiskalantielle. Metsäautotieltä haarautuu huoltotie ottamisalueen eteläosalle. Huoltotie on varustettu portilla. Myös ottamisalueen keskelle on rakennettu huoltotie. Varsinainen työmaaliikenne ottamisalueelle tapahtuu Haapalahdentien kautta, alueen lounaiskulmalta.

Ottamisalue rajautuu eteläreunalta valtion tiealueeseen (vt 9). Ottamisalueen itä- ja pohjoisreuna rajautuvat naapurikiinteistöihin, jotka ovat metsätalouskäytössä. Ottamisalueen länsipuoli rajautuu vanhaan ottamisalueeseen. Muutoin ottamisalueen lähiympäristö on pääosin maa- ja metsätalouskäytössä.

Voimassa olevaan lupaan verrattuna ottamisalueen itäreunaa on siirretty uuden kiinteistörajan mukaiseksi. Muilta osin ottamisaluetta on hieman päivitetty vastaamaan

nykyisiä kiinteistörajaja, mutta muutoin ottamisalue on kuitenkin pääpiirteittäin ennallaan. Ottaminen ja vaiheet on esitetty suunnitelmakartalla. Suunnitellun ottamisalueen kokonaispinta-ala on noin 5,20 hehtaaria. Ottaminen on suunniteltu siten, että louhittu pohja viettää loivasti etelästä pohjoiseen. Ottamistasoksi on suunniteltu alueen pohjoispäässä +99,00 (N<sub>2000</sub>). Ottamistaso nousee siten, että alueen eteläosassa taso on +101,00 (N<sub>2000</sub>). Ottaminen suoritetaan kuitenkin niin, ettei ottamista uloteta kahta metriä lähemmäksi ylintä pohjaveden tasoa. Ottamistaso viimeisimmässä luvassa on ollut +99,00 (N<sub>2000</sub>). Aiemmin suoritettua ottamista jatketaan vaiheittain idän suuntaan. Ensimmäisenä kuitenkin otetaan vaihe 1 loppuun, jonka jälkeen jatketaan ottamista vaiheilla 2, 2.5, 4 ja 5. Ottamisvaiheet on numeroitu kartalle nykytilanne- ja ottamissuunnitelmakartta, piir. nro S1.

Ottamisalueen pohjois-, itä- ja eteläreunalla, jossa ottamisalue ulottuu lähelle naapurikiinteistön rajaa, jätetään rajalle 3 metrin levyinen ottamaton vyöhyke. Ottamisalueen länsireuna rajautuu aiemmin otettuun alueeseen. Ottamisalueen kaakkoiskulmassa säilytetään nykyinen tie, eikä ottamista uloteta tien kohdalle. Ottamisen aikana louhinnan reuna etenee lähes pystysuorassa (~7:1). Lopuksi louhintaluiskat maiseroidaan suunnitelman mukaisesti 1:1 kaltevuuteen tai loivemmaksi.

Ottamisella ei aiheuteta pintaveden lammikoitumista. Louhimalla kallistettu pohja johtaa pintavedet alueen pohjoisreunalla olevaan laskuojaan, eikä louhitulle pohjalle siten keräänny vesiä. Laskuoja on osaksi putkitettu. Laskuojan päässä on selkeytysallas, johon mahdolliset veden mukana kulkeutuvat epäpuhtaudet kerääntyvät. Vedet poistuvat lounaanpuoleiselta kulmalta alueelta poisjohtavaan laskuojaan. Maa-aineksia varastoidaan aluksi aiemmin otetulla louhitulla pohjalla. Varastoalue toimii samalla melusuojana lännen suuntaan. Louhinnan edetessä murskeita ja pintamaita varastoidaan myös suunnitellulla ottamisalueen pohjalla, kun tilaa on muodostunut riittävästi.

Liikennöinti alueelle tapahtuu Haapalahdentietä pitkin. Tie tulee ottamisalueen lounaisreunalle.

## Ottamistoiminta

Ottamisalueen rajat merkitään maastoon esim. paaluilla tai auraskepeillä. Ottamisalueen ympärille laitetaan lippusiima tai suojanauha sekä asennetaan varoitustaulut. Lisäksi alue on varustettu metalliportilla. Portti tullaan siirtämään huoltotien alkuun, lähelle valtatie 9 liittymää.

Ottamisalueen pohjalle asennetaan korkeuspisteitä riittävästi korkeusaseman seuranta varten. Alueelle asennetaan taulu, josta ilmenee maa-ainesluvan haltijan ja urakoitsijan yhteystiedot, luvan voimassaoloaika sekä toiminta-ajat.

Ottamisalueelta poistetaan risukko, kannot, aluskasvillisuus sekä pintamaat. Toimenpiteitä tehdään ottamisen etenemisen mukaan. Ottamisalueen puusto on jo poistettu. Alueen pintamaat sekä hyödyntämiseen kelpaamaton materiaali, mikäli sitä on,

varastoidaan ottoalueen reunoille ja otetulle pohjalle siten, että ne voidaan hyödyntää myöhemmin maisemointiin. Kannot ja hakkuutähteet haketetaan poltettavaksi.

Alueella suoritetaan louhintatöitä ja niistä ilmoitetaan väylävirastoon. Räjähdyksen ajaksi liikenne valtatie 9:llä pysäytetään. Alueella toimitaan ympäri vuoden. Kuormausta ja kuljetusta tehdään arkipäivisin klo 9.00-22.00 välisenä aikana. Ottamisen määrä vaihtelee huomattavasti vuoden ajasta ja kysynnästä riippuen. Louhinta ja murskaus tapahtuvat arkipäivinä klo 7.00 – 22.00 välisenä aikana. Rikotusta tehdään arkipäivisin klo 8.00- 18.00 ja räjäytykset arkipäivisin klo 8.00-18.00. Viikonloppuna tai yöllä ei harjoiteta toimintaa.

Murskaustyön yhteydessä murskausurakoitsija tuo alueelle liikuteltavat tarvitsemansa tukitoiminnot. Öljyvahingon varalta alueelle tuodaan riittävästi öljyntorjuntaan soveltuvaa turvetta tai muuta öljyn imeytykseen soveltuvaa ainetta. Työkoneita ei huolleta alueella, ainoastaan pienimuotoiset huoltotoimenpiteet tehdään paikan päällä. Polttoaine säilytetään IBC -pakkauksissa. Muita aineita ei alueella ei säilytetä.

### **Kaivannaisjätteet**

Toiminnassa muodostuu kaivannaisjätteitä seuraavasti: pintamaata yhteensä 2 600 m<sup>3</sup>ktr koko alueelta. Savea ja silttiä muodostuu 2 800 m<sup>3</sup>ktr sekä kantoja ja hakkuutähteitä 850 m<sup>3</sup>ktr. Pintamaat käytetään maisemointiin. Savi, siltti ja pintamaat käytetään alueen maisemoinnissa. Kannot ja hakkuutähteet haketetaan.

### **Maisemointi ja jälkihoito**

Ottamistoiminnan loputtua ottamisalue siistitään, pohja tasataan ja reunat luiskataan sekä maisemoidaan puuistutuksin. Maisemointia pyritään tekemään myös ottamistoiminnan edetessä vaiheittain.

Luiskat muotoillaan kaltevuuteen 1:1 tai loivemmiksi suunnitelman mukaisesti. Luiskat taitteet pyöristetään ja pyritään sovittamaan mahdollisimman hyvin ympäristön maastonmuotoihin, turvallisuusnäkökohdat huomioiden. Korkeiden luiskien päälle rakennetaan tarvittaessa kiinteät suoja-aidat.

Maisemointiin käytetään alueelta poistettuja pintamaita soveltuvin osin sekä alueelta otettua hyödyntämiseen kelpaamatonta maa-ainesta. Tarvittaessa käytetään muualta tuotavia puhtaita ylijäämämaita. Maisemointiin ei käytetä pohjavettä vaarantavia materiaaleja. Maisemoidulle alueelle istutetaan männyn tai koivun taimia 2500 kpl/ha niille osille, jotka ei taimetu luontaisesti. Taimia ei tule istuttaa riviin tai kaa-vaan vaan vapaana istutuskuviona. Sopiva istutusajankohta on alkukevät, roudan sulamisen jälkeen. Vaihtoehtoinen ajankohta on loppukesä.

Alue siistitään ja sieltä poistetaan kaikki työnaikaiset rakennelmat. Alue palautuu takaisin metsätaloudeksi.

## LUPAHAKEMUKSEN KÄSITTELY

### Lupahakemuksen vireilläolosta kuuluttaminen

Hakemuksen vireilläolosta on kuulutettu maa-aineslain 13 §:n mukaisesti Jämsän kaupungin verkkosivuilla osoitteessa [www-jamsa/kuulutukset](http://www-jamsa/kuulutukset) 19.2. – 27.3.2024. Hakemusasiakirjat ovat kuulutusaikana olleet nähtävillä ympäristöpäällikön työhuoneessa ja Jämsän kaupungin verkkosivuilla.

### Kuuleminen

Hakemuksen vireilläolosta on tiedotettu naapurikiinteistöjen omistajille (1 kpl) 20.2.2024 päivätyllä kuulemiskirjeellä.

### Lausunnot

Ottamissuunnitelmasta on pyydetty lausunto Keski-Suomen elinkeino-, liikenne- ja ympäristökeskukselta liikenne vastuualueelta.

ELY- keskus ei ole jättänyt lausuntoaan asiassa. Edellisen lupahakemuksen yhteydessä ELY- keskus on todennut lausunnossaan seuraavaa:

Kiinteistöllä suoritettavien räjäytystöiden aikaisille valtatie 9 liikenteen pysäytyksille tulee hakea työluva Pirkanmaan ELY-keskuksesta. Työluvassa mm. ohjeistetaan valtatie liikenteenohjauksessa.

Ottamisalueen kuljetusliikenne tulee tapahtua yhdystielle 16581 (Moiskalantie) joltavaa yksityistieyhteyttä pitkin. Valtatie 9 liittymää tierekisteriosoitteessa 9/224/9036/vasen ei ottoalueen kuljetuksiin saa käyttää, koska liittymä sijaitsee ohiuskaistan kohdalla ja näin ollen liittymän käyttö vaarantaa liikenneturvallisuutta.

### Muistutukset ja mielipiteet

Hakemuksen johdosta ei ole jätetty muistutuksia tai mielipiteitä.

### Hakijan kuuleminen

Hakijaa ei ole ollut tarvetta kuulla.

### Tarkastukset

Alueelle on tehty maa-ainesluvan valvomiseen liittyvä viimeisin tarkastus 27.9.2023. Valvontapöytäkirjassa mainitut asiat on huomioitu lupamääräyksissä.

## VALVONTAJAOSTON RATKAISU

Lupapäätös kumoaa alueelle aiemmin myönnetyn luvan: Himoskallio RN:o 1:160 ja Uusi-Yijälä RN:o 1:100 (määräala) (valvontajaosto 11.11.2021 § 21, MA-8-2021).



Valvontajaosto myöntää maa-ainelain 4 §:n mukaisen luvan maa-ainesten ottamiseen Yijälän kylän, Himoskallio RN:o 1:170 tilalta edellyttäen, että toimintaa harjoitetaan hakemuksen ja seuraavien lupamääräysten mukaisesti. Maa-ainesten ottolupa koskee hakemuksen vaiheita 1, 2, 2.5, 4 ja 5.

### Lupamääräykset

1. Tällä päätöksellä myönnetään lupa kallion ottamiseen hakemuksessa esitetyltä, ottosuunnitelman mukaiselta 2,45 hehtaarin ottoalueelta (vaiheet 1, 2, 2.5, 4 ja 5). Otettavan maa-aineksen määrä on enintään 173 000 m<sup>3</sup>ltr. Maa-aineksen varastointia saa suorittaa vain ottamissuunnitelman mukaisella alueella.
2. Alin ottotaso on suunnitelman mukaisesti N<sub>2000</sub> +99,00 metriä alueen pohjoisosassa ja alueen eteläosassa N<sub>2000</sub> +101,00, mutta kuitenkin vähintään 2,0 metriä ylimmän havaitun pohjavesikorkeuden yläpuolella.
3. Naapuritilan rajaan tulee jättää vähintään 30 metrin levyinen suojavyöhyke, ellei asiassa ole tehty kirjallista sopimusta kiinteistön omistajan kanssa. Kirjallinen sopimus tulee toimittaa maa-ainesvalvojalle ennen toiminnan aloittamista.
4. Ottamisalueen rajat on merkittävä maastoon ennen ottamistoiminnan aloittamista. Raja on työn aikana merkittävä selvästi havaittavalla varoittavalla merkinnällä, esim. lippusiimalla tai paaluilla/aurauskepeillä. Paalut sijoitetaan ottoalueen jokaiseen kulmaan ja jokaiselle sivulle 10 metrin välein. Kaivualueen rajalle on asennettava kulkemisen estävä ja kestävä aita tai vastaava kiinteä este sekä varoituskyltit ilmoittamaan ottoalueesta ja louhinnasta. Aita on siirrettävä ottamistoiminnan edetessä. Aidat ja muut merkinnät on pidettävä jatkuvasti kunnossa ja ko. rakenteet on kunnostettava välittömästi, mikäli puutteita ilmenee.
5. Valvonnan helpottamiseksi alueelle tulee asentaa riittävästi alinta ottotasoa osoittavia, selvästi näkyviä korkeusmerkkejä (vähintään kolme kolmiopukkia).
6. Ottoalueelle tulee sijoittaa taulu, josta ilmenee maa-aineluvan haltijan ja urakoitsijan yhteystiedot, luvan voimassaoloaika ja toiminta-ajat.
7. Louhoksen pohja tulee muotoilla siten, ettei alueelle missään olosuhteissa lammioidu haitallisesti pinta- tai pohjavesiä. Louhinnan yhteydessä muodostuvat vedet tulee johtaa haitattomasti maastoon ja selkeyttää laskeutusaltaassa.
8. Pohjavedelle vahingollisten aineiden käsittelyssä on noudatettava erityistä huolellisuutta. Polttonesteiden tai muiden maaperälle ja pohjavedelle vaarallisten kemikaalien varastointi on ottoalueella kielletty toiminta-aikojen ulkopuolella. Mikäli alueella varastoidaan toiminta-aikana polttonesteitä tai muita kemikaaleja tulee ne varastoida kaksivaippa- tai vastaavissa säiliöissä. Alueella ei saa käyttää huonokuntoisia koneita tai ajoneuvoja. Autojen ja koneiden säilytys ja huolto on alueella kielletty, ellei ympäristön pilaantumisvaaraa ole poistettu asian-

mukaisilla tiloilla tai suojarakenteilla. Koneiden ja autojen tankkaus tulee järjestää siten, ettei siitä aiheudu maaperän tai pohjaveden pilaantumisen vaaraa. Maaperän ja vesien puhtaana säilymiseksi tulee huolehtia siitä, että vahingollisten aineiden käsittelyssä noudatetaan erityistä huolellisuutta ja varovaisuutta. Öljyvuotojen varalta alueelle tulee varata imeytysmateriaalia.

9. Jos öljyä tai muuta pohja- ja pintaveden laatua vaarantavaa ainetta joutuu maaperään, on siitä välittömästi ilmoitettava pelastuslaitokselle ja Jämsän ympäristönsuojeluviranomaiselle sekä ryhdyttävä heti toimenpiteisiin vahingon leviämisen estämiseksi.
10. Alueen jälkihoitotoimenpiteet tulee tehdä vaiheittain ottamisen edistyessä. Alue, jolla toimintaa päättyy, tulee muotoilla lopulliseen muotoonsa heti, kun se on otettu suunnitelman mukaisesti loppuun, vaikka lupa-aikaa olisikin vielä jäljellä. Kaksi vuotta ennen lupakauden päättymistä alueella tulee tehdä tarkastus, jossa selvitetään jatkosuunnitelmat ja mahdollinen maisemoinnin tarve. Tarkastuksessa tulee olla läsnä luvanhaltija, kunnan maa-ainestenoton valvoja sekä tarvittaessa ELY-keskuksen edustaja.

Alueelle ei saa jättää pystysuoria seinämiä ja alueen luiskat tulee täyttää maa-aineksilla niin, että luiskien kaltevuus on 1:1. Mikäli luiskien täyttäminen ei tule kyseeseen, jyrkät seinämät on aidattava säänkestävillä, kiinteillä suoja-aidoilla. Pohja tulee muotoilla loivapiirteiseksi eikä alueelle saa jättää maa-ainekasvoja. Pintamaat tulee käyttää ottamisalueella uuden biologisesti aktiivisen aluskasvillisuuden ja puuston kasvualustaksi. Mikäli varastoidut pintamaat eivät riitä vähintään 10 cm:n kasvukerroksen muodostamiseen maisemoitaville alueille, on alueelle tuotava kasvualustaksi soveltuvaa materiaalia vähintään 10 cm:n kerros ennen metsittämistä. Maisemointiin saa käyttää vain puhtaita maa-aineksia. Jos alueelle aiotaan tuoda ylijäämämaata sen ulkopuolelta, tulee asiasta tehdä kirjallinen ilmoitus ja saada Jämsän kaupungin maa-ainesvalvojan hyväksyntä ennen ylijäämämaan tuontia alueelle.

11. Alueelle tulee istuttaa puuntaimia (2 500 kpl/ha) niille alueille, joille ei luontaisista taimettumista tapahdu. Varastoalueiden pinnat on rikotettava ottamisen päätyttyä metsittämisen helpottamiseksi. Maisemointi puuston istutuksineen tulee tehdä luvan voimassaoloaikana.
12. Ennen tämän luvan mukaisen ottamistoiminnan aloittamista suoritetaan aloitustarkastus, jonka luvan haltija pyytää valvovalta viranomaiselta. Tarkastuksessa käydään läpi tämän luvan ehdot ja todetaan aloitustilanne maastossa.
13. Kun luvan voimassaoloaika on päättynyt tai luvassa myönnetty maa-ainesmäärä on otettu, on luvanhaltijan pyydettävä valvontaviranomaista suorittamaan alueella lopputarkastus, jossa tarkastetaan jälkihoidon ja muiden lupaan liittyvien toimenpiteiden toteutuminen.

14. Luvan haltijan tulee tehdä maa-aineslain 23 a §:n mukainen ilmoitus vuosittain otetun maa-aineksen määrästä seuraavan vuoden tammikuun loppuun mennessä sähköisellä lomakkeella valtakunnalliseen maa-aineslupatietojärjestelmään (NOTTO). Mikäli tietoja ei ilmoiteta sähköisesti, ne tulee toimittaa kunnan maa-ainestenoton valvontaviranomaiselle vuosittain 31.1. mennessä.

## LUVAN VOIMASSAOLO

Lupa on voimassa 10 vuotta luvan lainvoimaiseksi tulopäivästä lukien.

## PÄÄTÖKSEN PERUSTELUT

### Yleiset perustelut

Maa-aineslain 3 §:n 1. mom. mukaan maa-aineksia ei saa ottaa niin, että siitä aiheutuu kauniin maisemakuvan turmeltumista, luonnon merkittävien kauneusarvojen tai erikoisten luonnonesiintymien tuhoutumista, huomattavia tai laajalle ulottuvia vahingollisia muutoksia luonnonolosuhteissa tai tärkeän tai muun vedenhankintakäyttöön soveltuvan pohjavesialueen veden laadun tai antoisuuden vaarantuminen.

Alueella, jolla on voimassa asemakaava tai oikeusvaikutteinen yleiskaava on katsottava, ettei ottaminen vaikeuta alueen käyttämistä kaavassa varattuun tarkoitukseen eikä turmele kaupunki- tai maisemakuvaa. Lisäksi maa-aineslain 3 §:n 4 mom. mukaan ottamispaikat on sijoitettava ja ainesten ottaminen järjestettävä niin, että ottamisen vahingollinen vaikutus luontoon ja maisemakuvaan jää mahdollisimman vähäiseksi ja että maa-aineseiintymää hyödynnetään säästeliäästi ja taloudellisesti eikä toiminnasta aiheudu asutukselle tai ympäristölle vaaraa tai kohtuullisin kustannuksin vältettävissä olevaa haittaa. Maa-aineksia ei saa myöskään ottaa ilman erityistä syytä vesistön rantavyöhykkeellä.

Maa-aineslain 6 §:n mukaan lupa ainesten ottamiseen on myönnettävä, jos asianmukainen ottamissuunnitelma on esitetty eikä ottaminen tai sen järjestely ole ristiriidassa 3 §:ssä säädettyjen rajoitusten kanssa. Asiaa ratkaistaessa on otettava huomioon myös lupamääräysten vaikutus.

Ottoalue sijaitsee alueella, jossa maisema on voimakkaasti ottamistoiminnan muokkaamaa. Alueella ei ole suojelukohteita eikä muita erityisiä luontoarvoja. Alue ei ole pohjavesialuetta. Toimintaa ei harjoiteta vesistön rantavyöhykkeellä. Maisemointia ja ottamista koskevilla lupamääräyksillä on minimoitu luontoon ja maisemakuvaan aiheutuvat vahingolliset vaikutukset.

### Lupamääräysten perustelut

Maa-ainesten ottamista koskevaan lupaan on liitettävä määräykset siitä, mitä hakijan on noudatettava hankkeesta aiheutuvien haittojen välttämiseksi tai rajoittamiseksi, jos nämä seikat eivät käy ilmi ottamissuunnitelmasta (MaL 11 §).

Lupaehdot 1 – 2: Ottomäärä on hakijan esittämän ottamissuunnitelman mukainen. Alin ottotaso ja varastointialueen sijainti ovat hakijan esittämän ottamissuunnitelman mukaiset. Pohjavesialueiden ulkopuolisilla ottamisalueilla suojakerroksen paksuus on vähintään 1 – 2 metriä.

Lupaehto 3 on annettu suojavyöhykkeen aikaansaamiseksi naapurikiinteistöön nähdessä. Suojavyöhykkeen leveys perustuu mm. ympäristöministeriön julkaisuun ”Opas ainesten kestäväan käyttöön” vuodelta 2020, jossa suojavyöhykkeen leveydeksi naapurikiinteistöön on esitetty vähintään 30 metriä kun kyseessä on kalliokiven ottoalue.

Lupaehto 4 on annettu valvonnallisista syistä sekä turvallisuussyistä. Ottamisalueen merkinnällä varoitetaan alueella liikkuvia ottamistoiminnasta sekä varmistetaan, että ottotoiminta tapahtuu luvan mukaisella alueella. Ottamistoiminnan aikana louhoksen reunat ovat pystysuorat, mikä muodostaa turvallisuusriskin, minkä vuoksi louhinta-alueen reunalle kulku on estettävä.

Lupaehto 5 on annettu valvonnallisista syistä. Merkinnöillä varmistetaan, että alinta sallittua ottamissyvyyttä ei aliteta.

Lupaehto 6 on annettu valvonnallisista syistä sekä informoimaan alueella liikkuvia ottamistoiminnasta ja sen aiheuttamista mahdollisista vaaroista liikkujille.

Lupaehto 7 on annettu sen varmistamiseksi, että alueelle mahdollisesti muodostuvat pintavedet johdetaan hallitusti ja käsitteyllä ehkäistään kiintoaineksen kulkeutumista louhosalueelta sekä mahdolliset vettymishaitat.

Lupaehdot 8 – 9 on annettu maaperän ja pohja- ja pintaveden pilaantumisen ehkäisemiseksi sekä vahinkotilanteisiin varautumiseksi.

Lupaehdot 10 ja 11 on annettu jälkihoitotoimenpiteiden toteutumisen varmistamiseksi ja alueen sopeuttamiseksi ympäröivään maisemaan ottamistoiminnan päätyttyä. Kalliokiven louhinta-alueilla jälkihoidossa korostuu erityisesti turvallisuus, mihin maisemointilupamääräyksillä on pyritty. Maisemointi metsittämällä on mahdollista, kun luiskat ovat riittävän loivat ja niille levitetään pintamaita. Istutettavien taimien määrä perustuu Ympäristöministeriön julkaisuun 2020/24 ”Maa-ainesten ottaminen, Opas ainesten kestäväan käyttöön” vuodelta 2020.

Lupaehto 12 on annettu valvonnallisista syistä. Aloitustarkastuksessa todetaan, että aiemman luvan mukaiset velvoitteet on alueella suoritettu ennen toiminnan jatkamista.

Lupaehto 13 on annettu valvonnallisista syistä. Lopputarkastuksella hyväksytään maisemointi tehdyksi esitetyn maisemointisuunnitelman mukaisesti ja sen perusteella palautetaan myös hakijan asettama vakuus.

Lupaehto 14 on annettu valvonnallisista syistä ja viranomaisen tiedonsaannin turvaamiseksi.

Muilta osin lupamääräykset noudattelevat sitä, mitkä hakija on ottamissuunnitelmaansa esittänyt. Lupaviranomainen katsoo, etteivät lupamääräykset ole luvansaajalle kohtuuttomia hankkeen laajuus ja siitä saatava hyöty huomioon otettuna.

## **TOIMINNAN ALOITTAMINEN MUUTOKSENHAUSTA HUOLIMATTA**

Hakija ei ole hakenut toiminnan aloittamista ennen lupapäätöksen lainvoimaisuutta.

## **SOVELLETUT OIKEUSOHJEET**

Maa-ainelaki (555/1981) 3, 4, 5, 5a, 6, 7, 10, 11,12, 13, 16b, 19, 20, 21, 23a ja 23 b §:t.

Valtioneuvoston asetus maa-ainesten ottamisesta (926/2005) 1, 2, 2a, 3, 4, 6, 7, 8, 9 §:t

## **VAKUUS**

Hakijan tulee toimittaa ennen ottamistoiminnan aloittamista 7 800 euron (4 600 € /ha) suuruinen maa-ainelain 12 §:n tarkoittama hyväksyttävä vakuus lupamääräysten ja maisemointivelvoitteiden noudattamisen varmistamiseksi.

Vakuutta on alennettu maa-ainestaksan 5.1. kohdan mukaisesti vaiheen 2 osalta (luvan mukainen ottamismäärä on jo otettu). Vakuutta ei voida alentaa hakijan hakemuksen mukaisesti vaiheiden 1 ja 3 osalta, koska ottamistoiminta on vielä kesken.

Vakuuden tulee olla voimassa siihen saakka, kunnes kaikki luvan tai sen määräysten edellyttämien toimenpiteiden toteutus on lopputarkastuksessa hyväksytty, kuitenkin vähintään 24 kk ottoluvan päättymisen jälkeen. Vakuuden arvoa voidaan tarkistaa luvan voimassaoloaikana.

## **TARKASTUS- JA VALVONTAMAKSU**

Ottamissuunnitelman tarkastamisesta peritään Jämsän valvontajaoston 12.10.2023 § 39 hyväksymän taksan mukaisesti tarkastusmaksuna 2 830 euroa. Luvanhaltijan tulee suorittaa kaupungille vuotuinen valvontamaksu kulloinkin voimassa olevan taksan mukaisesti.

## **PÄÄTÖKSESTÄ TIEDOTTAMINEN**

### **Ote päätöksestä**

Jämsän Metalli ja Kuljetus Oy, Mäkirinne 1, 42300 Jämsänkoski

### **Jäljennös päätöksestä**

Keski-Suomen elinkeino-, liikenne- ja ympäristökeskus

**Ilmoitus päätöksestä**

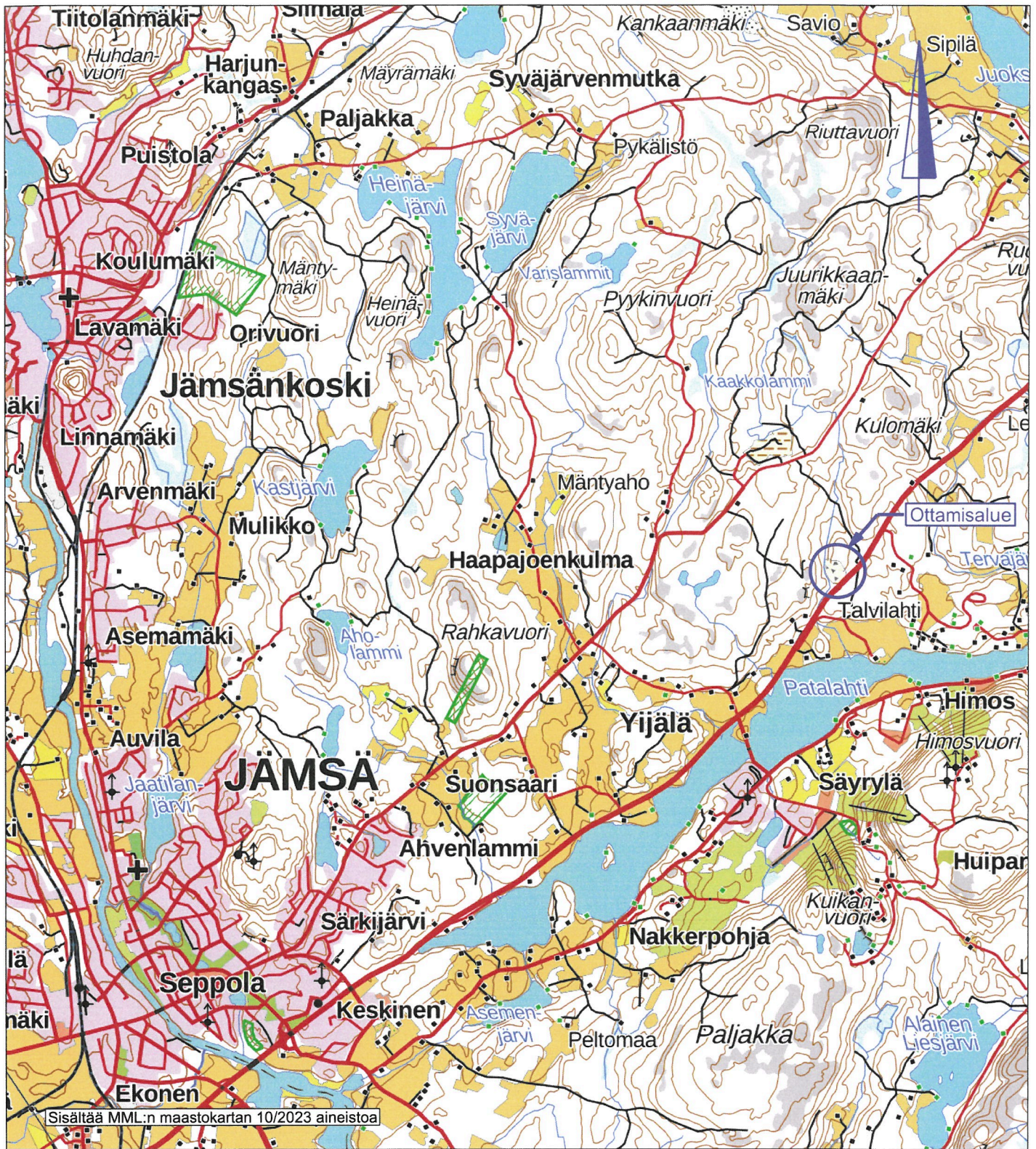
Päätöksen antamisesta kuulutetaan Jämsän kaupungin verkkosivuilla osoitteessa [www-jamsa/kuulutukset](http://www-jamsa.fi/kuulutukset).


**MUUTOKSENHAKU**

Tähän päätökseen saa hakea muutosta valittamalla Hämeenlinnan hallinto-oikeuteen. Valitusaika päättyy 12.7.2024.

**LIITTEET**

Valitusosoitus



K.osa / Kylä Yijälä	Kortteli / Tila Himoskallio	Tontti / Reknro 182-437-1-170	Viranomaisten merkintöjä	
Rakennustoimenpide			Piirustuslaji	Juokseva nro
Rakennuskohteen nimi ja osoite <b>Jämsän Metalli ja Kuljetus Oy</b> Maa-ainesten ottamissuunnitelma Tila: Himoskallio 182-437-1-170 Jämsä			Piirustuksen sisältö	Mittakaava
 Teerikorventie 74 35820 Mänttä			Sijaintikartta	1:50 000
			Suunn.ala <b>GEO</b>	Työnro <b>2317517</b>
Suunn. Juha Uotila			Piirustusnro <b>Y1</b>	Tiedosto
Päiväys 18.11.2023			Muutos	