

JÄMSÄN KAUPUNKI

Valvontajaosto

PÄÄTÖS

Kokouspäivä 14.11.2024

Kuulutuspäivä 20.11.2024

Tiedoksisaantipäivä 27.11.2024

Dnro 1613/10.03.00/2023

Lupanro MA-4-2023

ASIA

Maa-aineslain 4 §:n mukainen lupa maa-aineksen (soran ja hiekan) ottamiseen.

HAKIJA

Ari Röman

Mäntäntie 1464

42100 Jämsä

OTTAMISALUEEN SIJAINNITPAIKKA JA MAANOMISTAJA

Kunta: Jämsän kaupunki

Kylä: Toivila

Tila: Mäntyrinta 182-432-7-40

Omistaja: Ari Röman

HAKEMUKSEN VIREILLETULO

Hakemus on tullut vireille 22.5.2023. Hakemusta on muutettu 9.9.2024 toimitetuilla asiakirjoilla.

LUVAN HAKEMISEN PERUSTE

Maa-aineslaki 4 § 1. mom. Maa-aineslain 5 §:n mukaan lupaa haettaessa on ainesten ottamisesta ja ympäristön hoitamisesta sekä, mikäli mahdollista, alueen myöhemmästä käyttämisestä esitettävä ottamissuunnitelma.

LUPATILANNE

Kiinteistölle on myönnetty maa-aineslupa 16.5.2013 § 36 (ympäristölautakunta) kymmeneksi vuodeksi kokonaisottomäärälle 347 000 m³ktr. Tätä ennen alueella ei ole ollut ottamistoimintaa.

OTTAMISALUEEN SIJAINTI JA YMPÄRISTÖ

Ottamisalueen sijainti

Ottamisalue sijaitsee Toivilan kylässä noin 21 km etäisyydellä Jämsän keskustasta luoteeseen kohti Mänttä-Vilppulaa. Jämsänkosken taajamaan etäisyyttä on ottamista alueelta noin 17 km ja Mänttä-Vilppulan kaupunkiin noin 19 km.

Ottamisalue sijaitsee Holisevan I luokan tärkeällä pohjavesialueella. Holisevan vedenottamo sijaitsee ottamisalueelta noin 5 km etäisyydellä.

Liikennöinti alueelle tapahtuu kantatieltä 56, viimeinen osuus noin 800 m ottoalueelle kulkee yksityisteitä pitkin.

Kaavoitustilanne ja lähin asutus

Suunnittelualueella ei ole kaavallisia varauksia. Voimassa olevassa Keski-Suomen maakuntakaavassa ottamisalue sijoittuu biotalouteen tukeutuvalle alueelle.

Lähin vakituisesti asuttu kiinteistö sijaitsee noin 400 metrin etäisyydellä ottamisalueen rajasta.

Ottamisalueen lounaisreunalla on entinen voimalinja-aukko. Linja on purettu ja linjan rasite on poistettu. Ottamisalueen lounaisreunalle johtaa etelän suunnasta metsäautotie. Ottamisalueella risteilee useita polkuja.

Luonnonolot ja maisema

Alue on käytössä olevaa ottamisaluetta ja alueen ympäristö on jo ottamistoiminnan muokkaamaa. Alueen ympäristö on metsätalouden käytössä. Ottamisalueen viereisellä kiinteistöllä on maa-ainesten ottamistoimintaa ja samalla harjualueella on muitakin maa-ainesten ottoalueita.

Harjualueen arvokkaimmat osat ovat kantatie 56 ja Kelalammin välinen alue sekä harjun keski- ja eteläosan suppa-alue. Suunnitellulla ottamisalueen rajauksella suojellaan harjun arvokkaimmat alueet.

Alue sijaitsee metsäisellä alueella, josta ei avaudu avointa näköyhteyttä laajalle alueelle. Maisemallisesti ottopaikka ei merkittävästi erotu ympäristöstä.

Varsinaista luontoselvitystä alueella ei ole tehty. Kelaharjun ympäristössä on luonnonsuojelullisesti arvokas harjuajuruohon (silmälläpidettävä, NT) esiintymä. Lisäksi kiinteistöltä on tehty havaintoja uhanalaisluokituksestaan vaarantuneesta (VU) ajuruohosulkasesta sekä silmälläpidettävistä täpläantikaisesta, ajuruohoruskoluteesta ja kärsämösiimaluteesta.

Metsätyypiltään ottamisalue on aluskasvillisuudeltaan niukkaa kangasmetsää ja puustoltaan havupuuta, lähinnä mäntyä. Puusto on iältään ottamisalueen keskiosalla pääosin noin 20 - 25 vuotiasta nuorta mäntymetsää. Alueen itäreunalle on tehty aukkohakkuu.

Pohja- ja pintavedet

Ottoalue sijoittuu veden hankintaan tärkeälle Holisevan pohjavesialueelle. Holisevan vedenottamo sijaitsee noin viiden kilometrin etäisyydellä. Kelalammin rannalla, lyhimmillään noin 575 metrin etäisyydellä on kaksi alustavasti tutkittua vedenottoaika.

Pohjaveden korkeuden määrittämiseksi on asennettu pohjaveden havaintoputki vuonna 2012. Havaintoputkesta on mitattu pohjaveden korkeudeksi marraskuussa 2022 +112,67 (N₂₀₀₀). Suunniteltu ottamistaso jää noin 5,5 metriä mitatun pohjavedenpinnan yläpuolelle.

Kelalammi sijaitsee noin 300 m ottamisalueelta koilliseen (vedenkorkeus 106,3 metriä).

ARVIOINTI OTTAMISTOIMINNAN VAIKUTUKSISTA

Pohja- ja pintavedet

Ottamisalue on hyvin vettä läpäisevää maata. Pintavesien valuminen ottamisalueelle estetään alueen reunalle läjitettävillä pintamailla. Toisaalta maasto ottamisalueen ympärillä viettää pääosin alueelta poispäin. Ottamisalueen pohjoisreunalle kaivetaan tarvittaessa niskaoja. Hulevesien tai muiden vesien kertymistä ei ole odotettavissa. Pohjaveden muuttavaa kaivua ei alueella suoriteta.

Normaalista toiminnasta ei pitäisi olla mitään vaikutuksia pohja- ja pintavesiin. Ennalta arvaamattomien konerikkojen tai onnettomuuksien yhteydessä on aina olemassa riski öljyjen pääsystä maahan. Riskiä pyritään minimoimaan varaamalla öljyntorjuntaan riittävästi imeytykseen soveltuvaa materiaalia ja käyttämällä sitä tehokkaasti ja huolellisesti. Riskejä voidaan lisäksi vähentää käyttämällä hyväkuntoisia työkoneita sekä estämällä öljyvuodot ja pitämällä alue siistinä. Työkoneita ei huolleta alueella, ainoastaan pienimuotoiset huoltotoimenpiteet tehdään paikan päällä.

Maisema ja luonto

Ottamistoiminta muuttaa väistämättä maisemaa. Alue on käytössä olevaa ottamisaluetta, joten ympäristö on jo ottamistoiminnan muokkaamaa.

Harjualueen arvokkaimmat osat ovat kt 56:n ja Kelalammin välinen alue sekä harjun keski- ja eteläosan suppa-alue. Suunnitellulla ottamisalueen rajauksella suojellaan harjun arvokkaimmat alueet.

Lajirikkaan harjuluonnon säilyminen turvataan jättämällä alueen lounaisreuna ottamistoiminnan ulkopuolelle. Eläimiin ja luontoon ei toiminnalla odoteta olevan suurta vaikutusta. Alueen lännenpuoleiseen kulmaan muodostetaan paahderinnealue. Lisäksi ottamisalueen jälkihoidossa pyritään mahdollisuuksien mukaan muodostamaan paahderinteitä.

Alue sijaitsee metsäisellä alueella, josta ei avaudu avointa näköyhteyttä laajalle alueelle. Maisemallisesti ottopaikka ei merkittävästi erotu ympäristöstä. Alueen ympäristö on metsätalouden käytössä.

Ottamisalue pyritään sulauttamaan maisemoinnin ja istutusten avulla ympäröivään maastoon.

Melu, pöly ja tärinä

Maa-ainesten ottoon käytettävät työkonet aiheuttavat hieman melua ja tärinää.

Kiviaineksen seulonta aiheuttaa melua ja pölyämistä. Ajoneuvoliikenne saattaa aiheuttaa myös pölyämistä.

Melun määrä ja leviämistä voidaan vähentää esimerkiksi lajikkeiden varastokasojen sijoittelulla sekä seulontalaitoksen sijainnilla (luiskan viereen, alueen sisään).

Maa-ainesten otto ei aiheuta pölyämistä juuri lainkaan, ainoastaan seulonnan yhteydessä saattaa hieman pölyä. Pölyämistä esiintyy pääasiassa kesällä kuivana ajankohtana. Pölyämistä voidaan vähentää kastelulla sekä levittämällä teiden pintaosaan savea ja hienoa mursketta.

Ottamistoiminnan tärinävaikutus on hyvin vähäistä.

Ottamispaikan välittömässä läheisyydessä ei ole asutusta. Lisäksi lähimpien asuntojen ja ottamisalueen väliin jää suojaava metsävyöhyke, harjun reunaosa sekä rintaus.

Ottamistoiminnan haittavaikutuksia voidaan vielä vähentää työjärjestyksellä. Oikea työjärjestys yhdessä syrjäisen sijainnin kanssa estävät tehokkaasti pöly-, melu- sekä tärinähaittojen leviämistä.

Ihmisten elinolosuhteet

Suunnitelmanmukainen ottaminen ei aiheuta olennaista haittaa ympäröivien tilojen elinolosuhteisiin. Ottamisella ei vaikeuteta alueen käyttämistä jokamiehenoikeudella tapahtuvaan luonnossa liikkumiseen, marjastukseen ja sienestykseen. Alueen tiestö pidetään kunnossa ottamisen aikana.

POHJA- JA PINTAVESIEN SEURANTA

Alueelle on asennettu pohjaveden tarkkailuputki. Putken yläpinta on tasossa + 125.37 (N₂₀₀₀).

Ottamisalueen itäpuolelle, ottamisalueen ja kt 56:n väliin jäävään suppaan asennetaan uusi näytteenottoon soveltuva pohjaveden havaintoputki. Putken materiaali PEH tai PVC ja halkaisija ≥ 50 mm. Pohjavesiputki asennetaan siten, että se ulottuu pohjavedenpinnan alapuolelle riittävästi. Uuden putken paikka on esitetty nykytilanne- ja ottamissuunnitelmakartalla piir. nro A1, Rev A.

Pohjaveden pintaa on mitattu aiemman ottamistoiminnan yhteydessä. Pintaa seurataan jatkossa mittauksin vuosittain.

TOIMINTA, JOHON LUPAA HAETAAN

Tiedot ottamisalueesta

Ottamisalueen pinta-ala on 1,65 ha. Alin ottotaso on +118,30 (N₂₀₀₀). Ottamisaika kymmenen vuotta.

Ottamismäärä ja – aika

Maa-aines:	sora ja hiekka
Haettu kokonaismäärä:	111 000 m ³ ktr
Vuotuinen otto:	11 000 m ³ ktr
Ottamisaika:	10 vuotta

Ottamistoiminta

Ottamisalueen muuttunut osa on kartoitettu marraskuussa 2022. Mittaukset on tehty koordinaatti- ja korkeusjärjestelmässä ETRS-TM35 / N2000. Mittaustulokset liitettiin v. 2011 tehtyyn mittaukseen ja näiden avulla alueelle laadittiin maastomalli ja kartta nykytilanteesta.

Ottamisalueella on tarkoitus jatkaa hiekan ja soran ottamista. Materiaaleja saatetaan jalostaa seulomalla ja välppäämällä. Aiemman luvan puitteissa alueelta on otettu maa-aineksia noin 27 000 m³.

Ottamisalue sijoittuu luode-kakkoisuuntaiselle pitkittäiselle harjualueelle. Ottamissuunnitelma ulottuu alueelle, jossa on nykyistä ottamistoimintaa sekä osittain uudelle alueelle.

Jatkossa ottaminen tapahtuu jo otetulla alueella nykyistä ottamistasoa syventäen ja ottamisen jatkamista kohti alueen pohjois- ja eteläreunaa. Lisäksi ottamista jatketaan koillisen suuntaan uudelle alueelle.

Ottamisalueen pohjois- ja eteläreunalla, jossa ottamisalue ulottuu lähelle naapurikiinteistön rajaa, jätetään rajalle 5 metrin levyinen metsävyöhyke.

Lajirikkaan harjuluonnon säilyminen turvataan ottamisalueen länsireunan rajauksella. Alueen lännen puoleiseen kulmaan muodostetaan paahderinnealue. Suunnitellulla ottamisalueen rajauksella suojellaan harjualueen arvokkainta osaa, ottamisalueen ja kantatien 56 väliin jäävää luonnontilaista suppa-alueita, jättämällä supan ja ottamisalueen väliin ottamaton alue.

Ottamistasoksi on suunniteltu +118,30 (N₂₀₀₀), kuitenkin niin, ettei ottamista uloteta neljää metriä lähemmäksi ylintä pohjaveden tasoa. Suunniteltu ottamistaso on sama kuin voimassa olevassa luvassa (+118,00 N₆₀).

Ottamisenaikana kaivun reuna etenee noin 1:1,5 kaltevuudessa. Leikkausluiskat muotoillaan lopuksi 1:3 tai loivempaan kaltevuuteen. Alueen reunoilla on pintamaitavarastoituna maisemointia varten.

Ottamis- ja kaivun alueen rajat merkitään maaston. Kaivun alueen ympärille laitetaan lippusiima tai suojanauha sekä asennetaan varoitustaulut. Alueen pohjalle asennetaan riittävästi korkeuspisteitä korkeusaseman seuranta varten.

Ottamisalueelle asennetaan taulu, josta ilmenee maa-ainesluvan haltijan tiedot sekä luvan voimassaoloaika.

Ottaminen suoritetaan vaiheittain; puusto, risukko, kannot, aluskasvillisuus sekä pintamaat poistetaan ottamisjärjestyksessä alue kerrallaan. Puusto voidaan poistaa kerralla koko alueelta, mikäli se on tarkoituksenmukaista.

Alueen pintamaat sekä hyödyntämiseen kelpaamattomat materiaalit varastoidaan ottoalueen reunoille ja hyödynnetään myöhemmässä vaiheessa maisemoinnissa. Kannot ja hakkuutähteet haketetaan. Materiaaleja saatetaan jalostaa seulomalla ja välppäämällä.

Alueella toimitaan ympäri vuoden. Ottamisen määrä vaihtelee vuoden ajasta ja kysynnästä riippuen.

Kaivannaisjätteet

Alueella syntyy kaivannaisjätteen jätehuoltosuunnitelman mukaan pintamaata 1 300 m³ktr, joka on tarkoitus käyttää maisemointiin. Kantoja ja hakkuutähteitä syntyy 100 m³ktr. Kannot ja hakkuutähteet haketetaan.

Maisemointi ja jälkihoito

Ottamistoiminnan loputtua ottamisalue siistitään, tasataan (+118,30 N₂₀₀₀) ja luiskataan sekä maisemoidaan puustutuksin. Maisemointia pyritään tekemään myöskin ottamistoiminnan edetessä.

Luiskat muotillaan 1:3 kaltevuuteen. Luiskat pyritään sovittamaan mahdollisimman hyvin ympäristön maastonmuotoihin, turvallisuus näkökohdat huomioiden.

Maisemointiin käytetään alueelta poistettuja pintamaita soveltuvin osin sekä alueelta otettua hyödyntämiseen kelpaamatonta maa-ainesta. Maisemointiin ei käytetä pohjavettä vaarantavia materiaaleja.

Maisemoidulle alueelle istutetaan männyt tai koivun taimia 2 500 kpl/ha niille osille, jotka eivät taimetu luontaisesti. Taimet istutetaan vapaana istutuskuviona. Alue siistitään ja sieltä poistetaan kaikki työnaikaiset rakennelmat. Alue palautuu takaisin metsätalouskäyttöön.

LUPAHAKEMUKSEN KÄSITTELY

Lupahakemuksen vireilläolosta kuuluttaminen

Hakemuksen vireilläolosta on kuulutettu maa-ainelain 13 §:n mukaisesti Jämsän kaupungin verkkosivuilla osoitteessa www.jamsa.fi kohdassa kuulutukset 7.11. – 14.12.2023. Hakemusasiakirjat ovat kuulutusaikana olleet nähtävillä ympäristöpäällikön työhuoneessa ja Jämsän kaupungin verkkosivuilla.

Kuuleminen

Hakemuksen vireilläolosta on tiedotettu naapurikiinteistöjen omistajille (4 kpl) 6.11.2023 päivätyllä kuulemiskirjeellä.

Lausunnot

Ottamissuunnitelmasta on pyydetty lausunto Keski-Suomen elinkeino-, liikenne- ja ympäristökeskuksen ympäristö- vastuualueelta.

Elinkeino-, liikenne- ja ympäristökeskus on antanut lausuntonsa 31.1.2024. Lausunnossaan ELY- keskuksen ympäristö vastuualue toteaa seuraavaa:

Vesiensuojelulliset näkökohdat

Suunnitelma-alue sijaitsee Holisevan I luokan pohjavesialueella (0918252), joka on varattu Jämsän keskustataajaman ja Holisevan vedenhankintaa varten. Holisevan vedenottamo sijaitsee noin 5 kilometrin etäisyydellä ottoalueesta. Kelalammin rannalla, lyhimmillään noin 575 metrin päässä on kaksi alustavasti tutkittua vedenottopaikkaa, Hp 57 ja Hp 58.

Ympäristöministeriön ohjeistuksen mukaan (Ympäristöministeriön julkaisu 2023:30 Maa-ainestenottaminen – Opas ainesten kestäväseen käyttöön). Oppaan mukaan "Yleistäen voidaan arvioida, että lähisuojavyöhyke ulottuu 300–500 metriä (joskus jopa yli kilometrin) pohjaveden päävirtaussuunnasta vedenottamolle ja 200–300 metriä virtaussuunnan alapuolelle. Kaukosuojavyöhyke käsittää koko päävirtausalueen, jolta pohjavesi virtaa vedenottamolle tai tulevalle vedenottopaikalle. Etenkin viimeaikaiss-

sa suoja-aluepäätöksissä kaukosuojavyöhyke käsittää koko pohjavesialueen ja läheskään aina niissä ei ole erikseen määritelty lähi- ja kaukosuojavyöhykkeitä.

Oppaan mukaan lähisuojavyöhykkeille ei tule sallia uusia ottamisalueita. Olemassa olevilla ottamisalueilla suojakerros on vähintään 6 metriä. Ottaminen voi tulla kyseeseen lähinnä vanhojen ottamisalueiden kunnostamisen yhteydessä. Kaukosuojavyöhykkeillä suojakerroksen paksuus on vähintään 4 metriä.

Pohjaveden korkeuden määrittämiseksi alueelle on asennettu pohjaveden havaintoputki vuonna 2012. Havaintoputkesta on mitattu pohjaveden korkeudeksi marraskuussa 2022 (vko 46) +112,67 (N2000). Hakemuksen ja sen täydennysten perusteella alueella ei ole seurattu pohjavesipinnan korkeutta säännöllisesti (4 kertaa vuodessa) edellisen lupakauden aikana. Esitettyjen havaintojen perusteella pohjavesi on ollut korkeimmillaan +112,8 m N2000 (2.11.2016). Kun otetaan huomioon pohjavesipinnan korkeuden luontainen vaihtelu Keski-Suomessa, saadaan ylimmäksi pohjavesipinnan korkeudeksi +114,1 m N2000.

Jämsän pohjavesialueista on tehty suojelusuunnitelma 2019. Suojelusuunnitelmassa esitetyn mukaan Holisevan pohjavesialueella ei tule myöntää uusia soran- tai hiekanottolupia luonnontilaisimpina säilyneille harjujakson osille tai vedenottamoiden läheisyyteen. Muualle myönnettävien lupien tulee olla Ympäristöministeriön ohjeen 1/2009 mukaisia (nykyään opas ainesten kestävään käyttöön 2023:30).

Korkeimman hallinto-oikeuden päätöksessä (16.7.2020 taltionumero 3201) on todettu, että tärkeällä tai muulla vedenhankintakäyttöön soveltuvalla pohjavesialueella vesilain mukainen lupa on on maa-aineslain 3 §:n 1 momentin 4 kohdan mukaan maa-ainesten oton yhtenä edellytyksenä tilanteessa, jossa pohjavesivaikutukset ovat mahdollisia, vaikka niiden todennäköisyyttä pidettäisiinkin verrattain vähäisenä.

Maa-aineslain 3 §:n 1 mom. kohdan 4 mukaan aineksia ei saa ottaa niin, että siitä aiheutuu: 4) tärkeän tai muun vedenhankintakäyttöön soveltuvan pohjavesialueen veden laadun tai antoisuuden vaarantuminen, jollei siihen ole saatu vesilain mukaista lupaa.

Luonnon-ja maisemansuojelulliset näkökohdat

Kelaharjun ympäristössä on luonnonsuojelullisesti arvokas ja Keski-Suomen ylivoimaisesti laajin harjuajuruohon (silmälläpidettävä, NT) esiintymä. Laji on arvokas ravinto- ja isäntäkasvi monille uhanalaisille selkärangatonlajeille, ja sitä esiintyy kiinteistöllä erityisen runsaslukuisena. Lisäksi kiinteistöltä on vuonna 2021 tehtyjä havaintoja uhanalaisuusluokituksestaan vaarantuneesta (VU) ajuruohosulkasesta sekä silmälläpidettävistä täpläantikaisesta, ajuruohoruskoluteesta ja kärsämösiimaluteesta. Havainnot keskittyvät ottamisalueen lounais- ja luoteisosiin.

Maa-aineslain 3 § 4 mom. velvoittaa järjestämään ainesten ottamisen niin, että sen vahingollinen vaikutus luontoon ja maisemakuvaan jää mahdollisimman vähäiseksi. Lajirikkaan harjuuonon säilyminen on turvattava.

Jämsän pohjavesialueille on tehty maisema- ja luontoselvitys (Jämsän kaupunki, tekninen palvelukeskus, Enviro Oy 1994). Selvityksessä pohjavesialueista on tehty ympäristöluokitus, jonka mukaan suunniteltu alue sijaitsee luokan III alueella (Säilytettävät alueet), jolla maa-ainesten otto on mahdollista vain poikkeustapauksissa. Pieneltä osin alueen koillisreuna on alueella II (Suojeltavat alueet), jolla ei sallita maa-ainesten ottoa. Luokkiin II ja III sijoitetun osa-alueen keskeisenä arvona on laaja luonnontilainen suppamuodostuma. Tämä ottoalueen koillispuolella tiloille 7:36, 7:40, 7:43 ja 8:23 sijoittuva syvä luonnontilainen suppa edustaa Keski-Suomen ELY-keskuksen näkemyksen mukaan selkeästi maa-ainestain 3 §:n 1. momentissa tarkoitettua kaunista maisemakuvaa ja erikoista luonnonesiintymää, joilla geologista muodostumaa vaarantava maa-ainesten ottaminen on suoraan maa-ainestain nojalla kielletty.

Yhteenveto

ELY-keskus toteaa, että suunniteltu ottamisalue sijoittuu Jämsän kaupungin vesihuollon kannalta tärkeälle pohjavesialueelle. Lisäksi suunniteltu ottamisalue sijaitsee lähellä kahta alustavasti tutkittua vedenottoa paikkaa. Hakemuksessa on puutteelliset tiedot pohjaveden pinnan vuodenaikaisesta vaihtelusta. Hakemuksesta puuttuu myös tiedot pohjaveden virtaussuunnasta.

Edelliseen viitaten ELY-keskus ilmoittaa pitävänsä mahdollisena maa-ainesten ottoa vain I -vaiheen alueelta ja alueen maisemointia. Ottotoiminnassa on tällöin noudatettava seuraavia ohjeita:

- Vaiheen III alueelle on asennettava uusi näytteenottoon soveltuva pohjaveden havaintoputki. Havaintoputken tulee olla pohjavesinäytteenottoon soveltuva PEH (tai PVC) -putki, jonka halkaisija on vähintään 50 mm. Havaintoputken siiviläosan tulee ulottua riittävän syväälle pohjavesivyöhykkeeseen. Havaintoputken tiedot sisältävä putkikortti tulee toimittaa kunnan maa-ainesten oton valvojalle ja ELY-keskukselle.
- Ennen ottamistoiminnan aloittamista tai toiminnan alkuvaiheessa pohjaveden laatu analysoidaan yleensä kattavasti. Vastaava laaja analyysi tehdään ottamistoiminnan aikana kolmen vuoden välein. Välivuosina voidaan tehdä suppeampi analyysi, joka käsittelee vain keskeiset parametrit. Soran ottamisalueilla laajassa analyysissä tavallisesti määritettäviä parametreja ovat haju, sameus, väri, pH, happi, permanganaattiluku/TOC, sähkönjohtavuus, rauta, mangaani, sulfaatti, nitraatti, kloridi, kokonaiskovuus, alkaliniteetti, polttoainehiilivedyt, mineraaliöljyt sekä koliformiset ja E. coli bakteerit. Lisäksi raskasmetallipitoisuudet tulee selvittää, mikäli ottamisalueella tai sen läheisyydessä on malmiesiintymiä tai jos näytteen pH on alhainen. Alumiinipitoisuus voi olla tarpeen määrittää, jos pohjavesinäytteen pH on alle 6. Kromipitoisuus määritetään, jos pH on yli 8. Pohjaveden lämpötila mitataan aina näytteenoton yhteydessä. Jos pohjaveden laadun todetaan muuttuneen, voi valvontaviranomainen määrätä luvan haltijan ottamaan lisänäytteitä tai tarkentamaan analyysivalikoimaa.
- Uudesta ja jo alueella olevasta havaintoputkesta ja alueen uudesta havaintoputkesta tulee havaita pohjavesipinnan korkeus neljä kertaa vuodessa (talvi, kevät, kesä ja syksy).

- Lajirikkaan harjuluonnon säilyminen on turvattava jättämällä ottoalueen lounaisreuna ottotoiminnan ulkopuolelle (liite). Lisäksi alueen jälkihoidossa on pyrittävä muodostamaan ottamisalueelle paahderinteitä. Alueen rajausta on tarkistettava ja maisemointia muutettava näiltä osin kunnan maa-ainestenoton valvojan kanssa,

Mikäli hanke toteutetaan haetussa laajuudessa ts. ottoalue laajennetaan laajemmalti luonnontilaiselle alueelle, katsoo ELY-keskus, että hankkeelle on haettava vesilain mukainen lupa.

ELY-keskuksen liikenne vastuualue on antanut lausuntonsa 11.12.2023 naapurinkuulemisen johdosta. ELY-keskuksen liikennevastuualue toteaa lausunnossaan seuraavaa:

Maa-ainesten ottamisalue sijaitsee kantatien 56 varrella tieosoitteessa 56/4/4350 vasen, Mäntäntie, Jämsä. Keski-Suomen ELY- keskus hallinnoi naapurikiinteistöä 182-895-0-56, joka on kantatien 56 tiealue.

Ottamisalueen rajan etäisyys kantatien 56 keskilinjasta on noin 200 metriä. Kantatien 56 suoja-alueen etäisyys on Maanmittauslaitoksen kiinteistötietopalvelun mukaan 20 metriä maantien keskilinjasta eli toiminta tapahtuu suoja-alueen ulkopuolella.

Kantatien 56 nykyinen liittymä tieosoitteessa 56/4/4130/vasen, jonka kautta maa-aineskuljetukset on suunniteltu, on Väyläviraston VäyläMap- karttapalvelun mukaan maa- ja metsätalousliittymä. Liittymälle tulee hakea käyttötarkoituksen muutos maa-aineskuljetuksille. Ohjeet liittymälupahakemusta varten: <https://www.ely-keskus.fi/liittymät>. Koska kulkuyhteys ja liittymä sijaitsevat naapurikiinteistöjen puolella, tulee niitä varten esittää maanomistajien suostumus tai Maanmittauslaitoksen muodostama tieoikeus.

Muistutukset ja mielipiteet

Hakemuksen johdosta ei jätetty muistutuksia tai mielipiteitä.

Hakijan kuuleminen

Toiminnanharjoittaja ei jättänyt vastinettaan ELY-keskuksen lausuntoihin (Y- ja L- vastuualueet). Toiminnanharjoittaja muutti maa-ainestenottohakemustaan Y- vastuualueen lausunnon johdosta toimittamalla päivitetty hakemusasiakirjat.

Tarkastukset

Alueelle on tehty maa-ainestuluvan valvomiseen liittyvä viimeisin tarkastus 3.9.2024.

VALVONTAJAOSTON RATKAISU

Lupapäätös kumoaa alueelle aiemmin Ari Römanille myönnetyn luvan (ympltk 16.5.2013 § 36, MA-3-2013) koskien tilaa Mäntyrinta RN:o 7:40.

Valvontajaosto myöntää maa-ainelain 4 §:n mukaisen luvan maa-ainesten ottamiseen 432 (Toivila), Mäntyranta RN:o 7:40 -tilalta edellyttäen, että toimintaa harjoitetaan hakemuksen ja seuraavien lupamääräysten mukaisesti.

Vastaus lausuntoon

ELY-keskuksen Y-vastuualueen lausunto on otettu huomioon lupamääräyksissä 4, 5 ja 11. Ottamisaluetta on myös pienennetty alkuperäisestä suunnitelmasta ELY:n lausunnon mukaisesti.

Lupamääräykset

1. Tällä päätöksellä myönnetään lupa kallion ottamiseen hakemuksessa esitetyltä, ottosuunnitelman mukaiselta 1,65 hehtaarin ottoalueelta. Otettavan maa-aineksen määrä on enintään 111 000 m³ltr. Maa-aineksen varastointia saa suorittaa vain ottamissuunnitelman mukaisella alueella.
2. Alin ottotaso on suunnitelman mukaisesti N₂₀₀₀ +118,3 metriä, mutta kuitenkin vähintään 4,0 metriä ylimmän havaitun pohjavesikorkeuden yläpuolella. Ottotason alapuoliset massanvaihdot tai pohjaveden asemaa muuttava kaivu on kielletty.
3. Ottamisaluetta (kaivun alueen raja) ei saa ulottaa 10 metriä lähemmäksi naapuri-kiinteistön rajaa, ellei asiasta ole tehty kirjallista sopimusta kiinteistön omistajan kanssa. Sopimus tulee toimittaa valvontaviranomaiselle ennen ottamistoiminnan aloittamista. Ottaminen voidaan ulottaa viiden metrin päähän rajasta kiinteistön 182-432-8-23 rajalla.
4. Ottamisalueen itäpään tulee asentaa uusi pohjavesipintaan ulottuva pohjaveden havaintoputki (PEH tai PVC), jonka halkaisija on vähintään ≥ 50 mm. Havaintoputken siiviläosan tulee ulottua riittävän syväälle pohjavesivyöhykkeeseen. Havaintoputken tiedot sisältävä putkikortti tulee toimittaa maa-ainesvalvojalle ja ELY-keskukseen.
5. Maa-ainesten ottoalueelle asennetusta pohjaveden havaintoputkesta ja uudesta havaintoputkesta tulee havaita pohjavesipinnan korkeus neljä kertaa vuodessa (talvi, kevät, kesä ja syksy). Havaintotulokset ja havaintopäivä tulee merkitä havaintopäiväkirjaan. Tulokset on esitettävä kunnan maa-ainestenotonalvojalle kunkin vuoden tammikuun 31. päivään mennessä. Tiedot on toimitettava myöskin ELY-keskukselle tallennettavaksi ympäristöhallinnon pohjavesitietojärjestelmään.

Ennen ottamistoiminnan aloittamista alueella olevasta yhdestä, näytteenottoon sopivasta pohjavesiputkesta tulee analysoida haju, sameus, väri, pH, happi, permanganaattiluku/TOC, sähkönjohtavuus, rauta, mangaani, sulfaatti, nitraatti, kloridi, kokonaiskovuus, alkaliniteetti, polttoainehiilivedyt, mineraaliöljyt sekä koliformiset- ja E. coli bakteerit. Jos alueella on malmiesiintymä tai näytteen pH

on alhainen, tulee selvittää myös raskasmetallipitoisuudet. Mikäli pohjavesinäytteen pH on alle 6 tulee selvittää myös alumiinipitoisuus. Kromi on selvitettävä, jos pH on yli 8. Pohjaveden laatu näytteet otetaan tämän jälkeen kolmen vuoden välein. Jos pohjaveden laadun todetaan pohjavesianalyysien perusteella muuttuneen, valvontaviranomainen voi määrätä luvanhaltijan ottamaan lisänäytteitä tai tarkentamaan otettavia analyysejä.

Vesinäytteiden otossa tulee käyttää akkreditoitua näytteenottajaa ja analysoinnissa sertifioitua laboratoriota. Tutkimustulos tulee toimittaa valvontaviranomaiselle heti sen valmistuttua.

6. Ottamis- ja kaivualueen rajat on merkittävä selvästi maastoon ennen ottamistoiminnan aloittamista. Lisäksi jyrkät rintaukset on merkittävä lippusiimalla tai vastaavalla säänkestävällä merkinnällä sekä varoituskyltein. Valvonnan helpottamiseksi alueelle tulee asentaa riittävästi alinta ottotasoa osoittavia, selvästi näkyviä korkeusmerkkejä (vähintään kolme kolmiopukkia).
7. Ottoalueelle tulee sijoittaa taulu, josta ilmenee maa-ainesluvan haltijan ja urakoitsijan yhteystiedot, luvan voimassaoloaika ja toiminta-ajat.
8. Pohjavedelle vahingollisten aineiden käsittelyssä on noudatettava erityistä huolellisuutta. Polttonesteiden tai muiden maaperälle ja pohjavedelle vaarallisten kemikaalien varastointi on ottoalueella kielletty toiminta-aikojen ulkopuolella. Mikäli alueella varastoidaan toiminta-aikana polttonesteitä tai muita kemikaaleja tulee ne varastoida kaksivaippa- tai vastaavissa säiliöissä. Alueella ei saa käyttää huonokuntoisia koneita tai ajoneuvoja. Autojen ja koneiden säilytys ja huolto on alueella kielletty, ellei ympäristön pilaantumisvaaraa ole poistettu asianmukaisilla tiloilla tai suojarakenteilla. Koneiden ja autojen tankkaus tulee järjestää siten, ettei siitä aiheudu maaperän tai pohjaveden pilaantumisen vaaraa. Maaperän ja vesien puhtaana säilymiseksi tulee huolehtia siitä, että vahingollisten aineiden käsittelyssä noudatetaan erityistä huolellisuutta ja varovaisuutta. Öljyvuotojen varalta alueelle tulee varata imeytysmateriaalia.
9. Jos öljyä tai muuta pohja- ja pintaveden laatua vaarantavaa ainetta joutuu maaperään, on siitä välittömästi ilmoitettava pelastuslaitokselle ja Jämsän ympäristönsuojeluviranomaiselle sekä ryhdyttävä heti toimenpiteisiin vahingon leviämisen estämiseksi.
10. Alueen jälkihoitotoimenpiteet tulee tehdä vaiheittain ottamisen edistyessä. Alue, jolla toimintaa päättyy, tulee muotoilla lopulliseen muotoonsa heti, kun se on otettu suunnitelman mukaisesti loppuun, vaikka lupa-aikaa olisikin vielä jäljellä. Kaksi vuotta ennen lupakauden päättymistä alueella tulee tehdä tarkastus, jossa selvitetään jatkosuunnitelmat ja mahdollinen maisemoinnin tarve. Tarkastuksessa tulee olla läsnä luvanhaltija, kunnan maa-ainestenoton valvoja sekä tarvittaessa ELY-keskuksen edustaja.

Alueen reunat tulee luiskata kaltevuuteen 1:3 tai loivemmiksi. Pohja tulee muotoilla loivapiirteiseksi eikä alueelle saa jättää maa-ainekasvoja. Pintamaat tulee käyttää ottamisalueella uuden biologisesti aktiivisen aluskasvillisuuden ja puuston kasvualustaksi. Mikäli varastoidut pintamaat eivät riitä vähintään 10 cm:n kasvukerroksen muodostamiseen maisemoitaville alueille, on alueelle tuotava kasvualustaksi soveltuvaa materiaalia vähintään 10 cm:n kerros ennen metsittämistä. Maisemointiin saa käyttää vain puhtaita maa-aineksia. Jos alueelle aiotaan tuoda ylijäämämaata sen ulkopuolelta, tulee asiasta tehdä kirjallinen ilmoitus ja saada Jämsän kaupungin maa-ainesvalvojan hyväksyntä ennen ylijäämämaan tuontia alueelle.

11. Alueelle tulee istuttaa puuntaimia (2 500 kpl/ha) niille alueille, joille ei luontaisista taimettumista tapahdu. Etelä- ja lounaisrinne jätetään istuttamatta, jolloin alueelle muodostuu paahderinteitä. Varastoalueiden pinnat on rikotettava ottamisen päätyttyä metsittämisen helpottamiseksi. Maisemointi puuston istutukseen tulee tehdä luvan voimassaoloaikana.
12. Sorakuoppien reunoille mahdollisesti asettuvat törmäpääskyt ovat luonnonsuojelulain perusteella rauhoitettu laji, joka on lisäksi luokiteltu uhanalaiseksi. Mahdollisesti alueelle muodostuneet törmäpääsky-yhdyskunnat tulee ottaa huomioon maa-ainesten oton yhteydessä ja ottamisen jälkeisessä maisemoinnissa. Pesien hävittäminen on kiellettyä pesimäkauden aikana. Ottamisalueen jälkihoitoa tehtäessä pesimäalue tulisi jättää luonnontilaan. Sortumavaaran vuoksi näissä tapauksissa alueelle jäävät jyrkät rintaukset tulee suojata aitaamalla.
13. Toiminnanharjoittajan on huolehdittava siitä, ettei alueelta siirrettävän maa-aineksen tai työkoneiden mukana leviä Euroopan unionin luetteloon kuuluvia lajeja tai kansallisesti merkityksellisiä haitallisia vieraslajeja (kuten komealupiini, kurturuusu, jättipalsami, jättiputkiryhmän putket) alueen ulkopuolelle. Vieraslajit tulee tunnistaa ja hävittää asianmukaisesti alueelta.
14. Ennen tämän luvan mukaisen ottamistoiminnan aloittamista suoritetaan aloitustarkastus, jonka luvan haltija pyytää valvovalta viranomaiselta. Tarkastuksessa käydään läpi tämän luvan ehdot ja todetaan aloitustilanne maastossa.
15. Kun luvan voimassaoloaika on päättynyt tai luvassa myönnetty maa-ainesmäärä on otettu, on luvan haltijan pyydettävä valvontaviranomaista suorittamaan alueella lopputarkastus, jossa tarkastetaan jälkihoidon ja muiden lupaan liittyvien toimenpiteiden toteutuminen.
16. Luvan haltijan tulee tehdä maa-aineslain 23 a §:n mukainen ilmoitus vuosittain otetun maa-aineksen määrästä seuraavan vuoden tammikuun loppuun mennessä sähköisellä lomakkeella valtakunnalliseen maa-aineslupatietojärjestelmään (NOTTO). Samalla lomakkeella voidaan ilmoittaa myös pohjavesitarkkailun tiedot, jolloin ne voidaan tallentaa suoraan ympäristöhallinnon pohjavesitietojärjestelmään. Mikäli tietoja ei ilmoiteta sähköisesti,

ne tulee toimittaa kunnan maa-ainestenoton valvontaviranomaiselle vuosittain 31.1. mennessä.

LUVAN VOIMASSAOLO

Lupa on voimassa 10 vuotta luvan lainvoimaiseksi tulopäivästä lukien.

PÄÄTÖKSEN PERUSTELUT

Yleiset perustelut

Maa-aineslain 3 §:n 1. mom. mukaan maa-aineksia ei saa ottaa niin, että siitä aiheutuu kauniin maisemakuvan turmeltumista, luonnon merkittävien kauneusarvojen tai erikoisten luonnonesiintymien tuhoutumista, huomattavia tai laajalle ulottuvia vahingollisia muutoksia luonnonolosuhteissa tai tärkeän tai muun vedenhankintakäyttöön soveltuvan pohjavesialueen veden laadun tai antoisuuden vaarantuminen.

Alueella, jolla on voimassa asemakaava tai oikeusvaikutteinen yleiskaava, on katsottava, ettei ottaminen vaikeuta alueen käyttämistä kaavassa varattuun tarkoitukseen eikä turmele kaupunki- tai maisemakuva. Lisäksi maa-aineslain 3 §:n 4 mom. mukaan ottamispaikat on sijoitettava ja ainesten ottaminen järjestettävä niin, että ottamisen vahingollinen vaikutus luontoon ja maisemakuvaan jää mahdollisimman vähäiseksi ja että maa-aineseesiintymää hyödynnetään säästeliäästi ja taloudellisesti eikä toiminnasta aiheudu asutukselle tai ympäristölle vaaraa tai kohtuullisin kustannuksin vältettävissä olevaa haittaa. Maa-aineksia ei saa myöskään ottaa ilman erityistä syytä vesistön rantavyöhykkeellä.

Maa-aineslain 6 §:n mukaan lupa ainesten ottamiseen on myönnettävä, jos asianmukainen ottamissuunnitelma on esitetty eikä ottaminen tai sen järjestely ole ristiriidassa 3 §:ssä säädettyjen rajoitusten kanssa. Asiaa ratkaistaessa on otettava huomioon myös lupamääräysten vaikutus.

Ottoalue sijaitsee alueella, jossa maisema on valmiiksi ottamistoiminnan muokkaa-
maa. Alueen luontoarvojen säilyminen on pyritty varmistamaan määräyksillä 11 - 12. Alkuperäistä ottamissuunnitelmaa on myös muutettu siten, että luoteiskulma, jossa on harjuajuruohon esiintymä, on jätetty ottamistoiminnan ulkopuolelle. Pohjaveden suojelemiseksi on annettu useita määräyksiä mm. jätettävän suojakerroksen paksuudesta ja pohjaveden laadun tarkkailusta. Ottamisaluetta on myös pienennetty alkupe-
räisestä pohjaveden suojelemiseksi. Maisemointia ja ottamista koskevilla lupamääräyksillä on minimoitu luontoon ja maisemakuvaan aiheutuvat vahingolliset vaikutukset.

Lupamääräysten perustelut

Maa-ainesten ottamista koskevaan lupaan on liitettävä määräykset siitä, mitä hakijan on noudatettava hankkeesta aiheutuvien haittojen välttämiseksi tai rajoittamiseksi, jos nämä seikat eivät käy ilmi ottamissuunnitelmasta (MaL 11 §).

Lupamääräykset 1–2: Ottomäärä on hakijan esittämän ottamissuunnitelman mukainen. Alin ottotaso ja varastointialueen sijainti ovat hakijan esittämän ottamissuunnitelman mukaiset. Pohjavesialueilla sijaitsevilla ottamisalueilla suojakerroksen paksuus on vähintään 4 metriä.

Lupamääräys 3 on annettu suojavyöhykkeen aikaansaamiseksi naapurikiinteistöön nähden. Suojavyöhykkeen leveys perustuu mm. ympäristöministeriön julkaisuun ”Opas ainesten kestäväan käyttöön” vuodelta 2020, jossa suojavyöhykkeen leveydeksi naapurikiinteistöön on esitetty vähintään 10 metriä kun kyseessä on soranottoalue.

Lupamääräykset 4 - 5 on annettu pohjaveden suojelemiseksi. Pohjaveden pinnankorkeuden tarkkailulla todennetaan pohjaveden korkeus ja varmistetaan riittävän suojakerroksen paksuus pohjaveteen. Pohjaveden laadullisella tarkkailulla tarkkaillaan ottotoiminnan mahdollista vaikutusta pohjaveden laatuun.

Lupamääräys 6 on annettu valvonnallisista syistä sekä turvallisuussyistä. Ottamisalueen merkinnällä varoitetaan alueella liikkuvia ottamistoiminnasta sekä varmistetaan, että ottotoiminta tapahtuu luvan mukaisella alueella. Merkinnöillä varmistetaan, että alinta sallittua ottamissyvyyttä ei aliteta.

Lupamääräys 7 on annettu valvonnallisista syistä sekä informoimaan alueella liikkuvia ottamistoiminnasta ja sen aiheuttamista mahdollisista vaaroista liikkujille.

Lupamääräykset 8–9 on annettu maaperän ja pohja- ja pintaveden pilaantumisen ehkäisemiseksi sekä vahinkotilanteisiin varautumiseksi.

Lupamääräykset 10 ja 11 on annettu jälkihoitotoimenpiteiden toteutumisen varmistamiseksi ja alueen sopeuttamiseksi ympäröivään maisemaan ottamistoiminnan päätyttyä. Kalliokiven louhinta-alueilla jälkihoidossa korostuu erityisesti turvallisuus, mihin maisemointilupamääräyksillä on pyritty. Maisemointi metsittämällä on mahdollista, kun luiskat ovat riittävän loivat ja niille levitetään pintamaita. Istutettavien taimien määrä perustuu Ympäristöministeriön julkaisuun 2020/24 ”Maa-ainesten ottaminen, Opas ainesten kestäväan käyttöön” vuodelta 2020. Paahderinteet säilyvät vain, mikäli ne säilyvät avoimina eli metsityksestä luopuminen on perusteltua joidenkin luiskien osalta.

Lupamääräys 12 on annettu rauhoitetun lajin suojelemiseksi sekä ottamistoiminnan aikana että alueen maisemoinnissa.

Lupamääräys 13 on annettu vieraslajien torjumiseksi ja niiden leviämisen estämiseksi. Vieraslajeista aiheutuvien riskien hallinnasta annetun lain (1709/2015) 5 §:n mukaan toimijan on huolehdittava siitä, ettei hänen tuottamassaan, varastoimassaan, markkinoille saattamassaan, kuljettamassaan, välittämässään, myymässään tai muuten luovuttamassaan tuotteessa tai aineistossa ole unionin luetteloon kuuluvaa tai kansallisesti merkityksellistä haitallista vieraslajia, joka tuotteen tai aineiston mukana voi levitä toimijan hallinnassa olevan alueen ulkopuolelle.

Lupamääräys 14 on annettu valvonnallisista syistä. Aloitustarkastuksessa todetaan, että aiemman luvan mukaiset velvoitteet on alueella suoritettu ennen toiminnan jatkamista.

Lupamääräys 15 on annettu valvonnallisista syistä. Lopputarkastuksella hyväksytään maisemointi tehdyksi esitetyn maisemointisuunnitelman mukaisesti ja sen perusteella palautetaan myös hakijan asettama vakuus.

Lupamääräys 16 on annettu valvonnallisista syistä ja viranomaisen tiedonsaannin turvaamiseksi.

Muilta osin lupamääräykset noudattelevat sitä, mitkä hakija on ottamissuunnitelmasaan esittänyt. Lupaviranomainen katsoo, etteivät lupamääräykset ole luvansaajalle kohtuuttomia hankkeen laajuus ja siitä saatava hyöty huomioon otettuna.

SOVELLETUT OIKEUSOHJEET

Maa-aineslaki (555/1981) 3, 4, 5, 5a, 6, 7, 10, 11,12, 13, 16b, 19, 20, 23a ja 23b §:t.
Valtioneuvoston asetus maa-ainesten ottamisesta (926/2005) 1, 2, 2a, 3, 4, 6, 7, 8, 9 §:t

VAKUUS

Hakijan tulee toimittaa ennen ottamistoiminnan aloittamista 10 725 euron (6 500 € /ha) suuruinen maa-aineslain 12 §:n tarkoittama hyväksyttävä vakuus lupamääräysten ja maisemointivelvoitteiden noudattamisen varmistamiseksi.

Vakuuden tulee olla voimassa siihen saakka, kunnes kaikki luvan tai sen määräysten edellyttämien toimenpiteiden toteutus on lopputarkastuksessa hyväksytty, kuitenkin vähintään 24 kk ottoluvan päättymisen jälkeen. Vakuuden arvoa voidaan tarkistaa luvan voimassaoloaikana.

TARKASTUS- JA VALVONTAMAKSU

Ottamissuunnitelman tarkastamisesta peritään Jämsän valvontajaoston 12.10.2023 § 39 hyväksymän taksan mukaisesti tarkastusmaksuna 1 900 euroa. Luvanhaltijan tulee suorittaa kaupungille vuotuinen valvontamaksu kulloinkin voimassa olevan taksan mukaisesti.

PÄÄTÖKSESTÄ TIEDOTTAMINEN

Ote päätöksestä

Ari Röman, Mäntäntie 1464, 42100 Jämsä

Jäljennös päätöksestä

Keski-Suomen elinkeino-, liikenne- ja ympäristökeskus

Ilmoitus päätöksestä

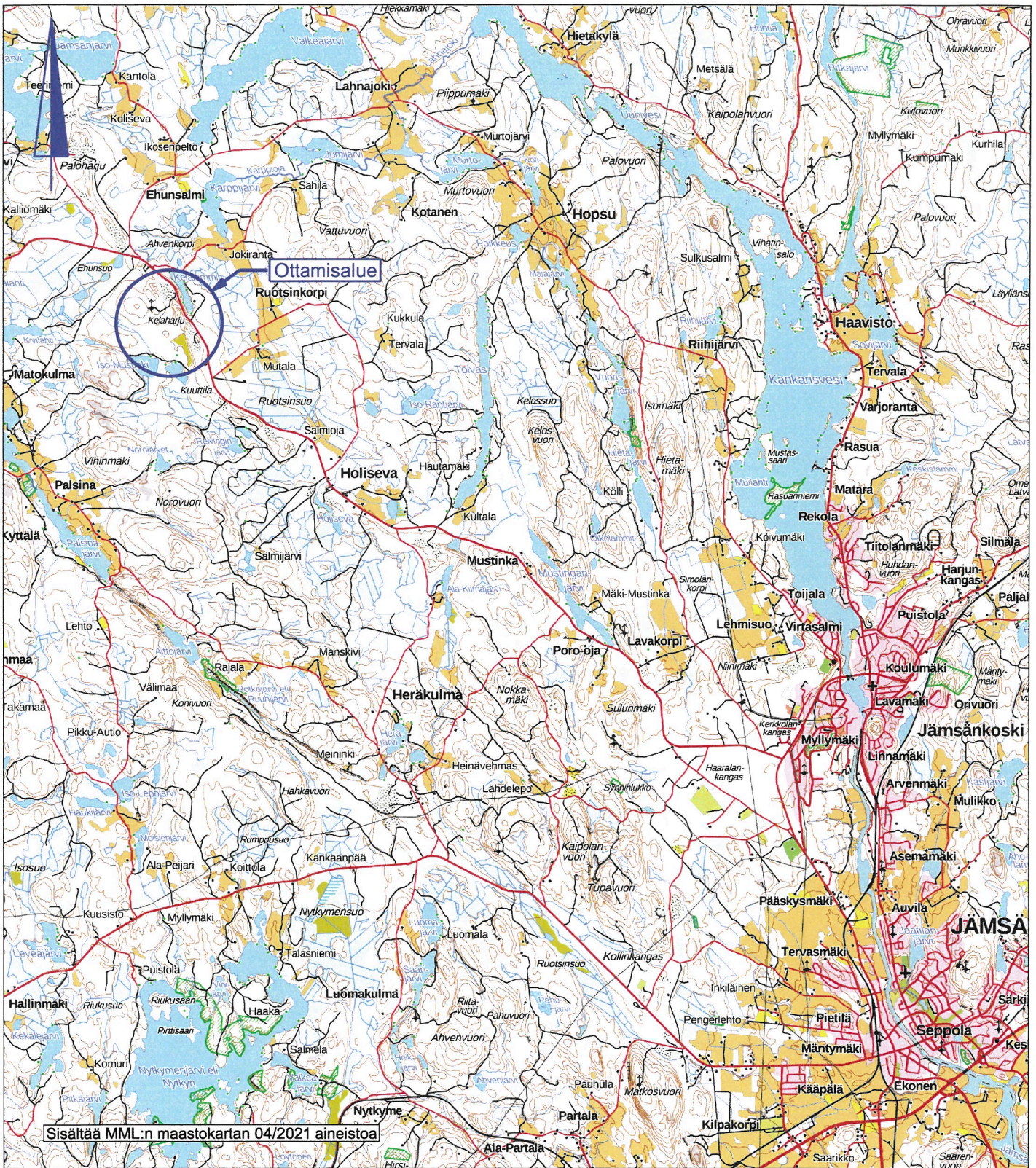
Päätöksen antamisesta kuulutetaan Jämsän kaupungin verkkosivuilla osoitteessa www.jamsa.fi -kohdassa kuulutukset.

MUUTOKSENHAKU

Tähän päätökseen saa hakea muutosta valittamalla Hämeenlinnan hallinto-oikeuteen. Valitusaika päättyy 27.12.2024.

LIITTEET

Valitusosoitus



Sisältää MML:n maastokartan 04/2021 aineistoa

K.osa / Kylä Toivila	Kortteli / Tila Mäntyrinta	Tontti / Reknro 182-432-7-40	Viranomaisten merkintöjä	
Rakennustoimenpide			Piirustuslaji	Juokseva nro
Rakennuskohteen nimi ja osoite Ari Röman Maa-ainesten ottamissuunnitelma Tila: Mäntyrinta 182-432-7-40 Jämsä			Piirustuksen sisältö	Mittakaava
			Sijaintikartta	1:100 000
			Suunn.ala GEO	Työnro 2317486
Teerikorventie 74 35820 Mänttä			Piirustusnro Y1	Tiedosto
Suunn. Juha Uotila			Muutos	
Päiväys 5.1.2023				